

玉米市场 周度报告

(2021.08.13-2021.08.19)



我的农产品

编辑：李红超、刘栋、谢晋江、

电话：0533-7026656

招晓晴、李迎雪

邮箱：lihongchao@mysteel.com

玉米市场周度报告

(2021.08.13-2021.08.19)

研究方法及标准

报告中的数据皆为本机构自有的调研数据，我们通过与市场业内人士的电话交流、在线交流、实地调研等方式对报告中数据进行验证和修正，以力求真实的反馈市场情况，并给出相应的结论，为客户的决策提供必要的帮助和参考。

报告可信度及声明

我的农产品网力求以最详实的信息为客户提供指导与帮助，但对于据此报告做出的任何商业决策可能产生的风险，本机构不承担任何法律责任。

目 录

本周核心观点.....	- 3 -
第一章 市场关键指标汇总.....	- 2 -
第二章 本周玉米 市场行情回顾.....	- 3 -
2.1 本周玉米现货价格分析.....	- 3 -
2.2 本周港口玉米行情分析.....	- 4 -
2.3 连盘玉米期货走势分析.....	- 5 -
2.4 cbot 玉米期货走势分析.....	- 6 -
第三章 国内玉米供需格局分析.....	- 6 -
3.1 2021 年中储粮玉米拍卖成交统计.....	- 6 -
3.2 深加工企业开工动态.....	- 7 -
3.3 深加工企业玉米库存分析.....	- 8 -
3.4 深加工企业玉米消费量分析.....	- 9 -
第四章 玉米下游利润分析.....	- 10 -
4.1 玉米深加工企业利润情况.....	- 10 -
第五章 春夏玉米生长进度.....	- 11 -
5.1 春玉米生长进度.....	- 11 -
5.2 夏玉米生长进度.....	- 12 -
第六章 玉米下游及相关产品分析.....	- 12 -
6.1 生猪.....	- 12 -
6.2 高粱.....	- 13 -
第七章 市场心态解读.....	- 13 -
第八章 玉米后市影响因素分析.....	- 14 -
第九章 玉米下周价格预测.....	- 15 -

本周玉米价格产销区表现不一。从产区来看，周初市场购销基本维持平衡，贸易商和企业之间拉锯，各企业根据自身情况窄幅调整，变动幅度有限。中旬之后华北春玉米上市量逐渐加大，黑龙江省级储备粮投放市场，以及超标水稻、小麦拍卖相继出台，利空玉米市场，价格偏弱运行。销区来看，价格受港口库存偏低，运费上涨等影响，价格上涨。下周预计市场供应依然相对宽松，价格依然维持稳中偏弱运行。

第一章 市场关键指标汇总

	类别	本周	上周	涨跌
价格	全国地区（元/吨）	2750	2741	+9
	东北地区（元/吨）	2585	2583	+2
	华北地区（元/吨）	2818	2817	+1
	内陆销区（元/吨）	2921	2917	+4
	沿海销区（元/吨）	2808	2761	+33
供应	进口玉米竞拍成交率	53.02%	14.62%	+38.40%
需求	深加工企业开工	54.59	52.77%	+1.82%
	深加工企业玉米库存（万吨）	387.2	404.0	-16.8
	深加工企业玉米消耗量（万吨）	85.5	80.5	-5
利润	山东淀粉企业利润（元/吨）	-15	-68	+53

第二章 本周玉米 市场行情回顾

2.1 本周玉米现货价格分析

2019-2021年全国玉米均价走势（元/吨）

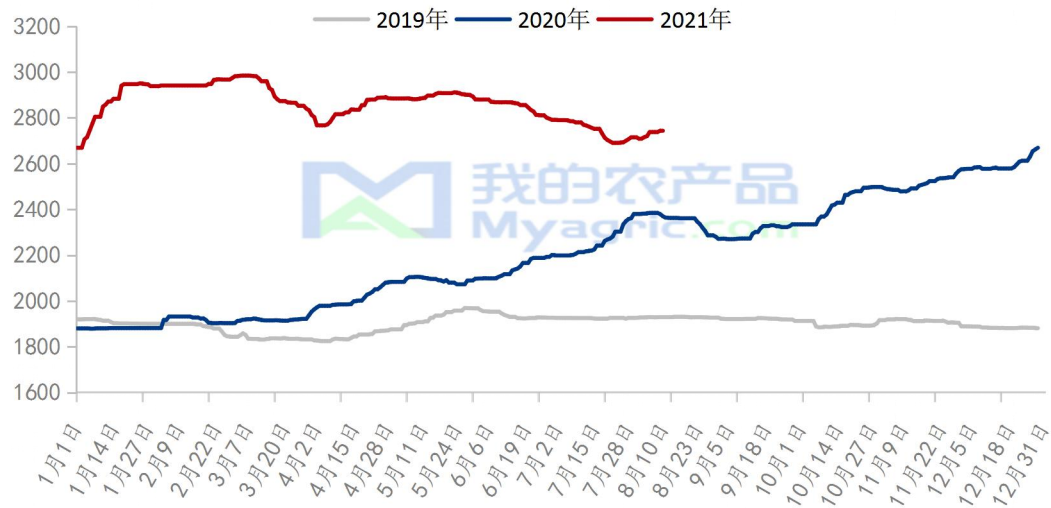


图 1 国内玉米价格走势

数据来源：我的农产品网

本周东北地区玉米价格稳定运行，截止至 8 月 19 日，哈尔滨玉米市场价格为 2540 元/吨，暂稳；长春地区玉米市场价格为 2600 元/吨，暂稳。近期玉米外运需求有所好转，对玉米价格有所支撑。不过，黑龙江省级储备粮投放市场，以及超标水稻、小麦拍卖相继出台，抑制玉米价格反弹。东北地区深加工企业库存较为充足，收购需求不佳。华北春玉米开始上市，对东北玉米需求将下降。整体而言，近期玉米价格或以稳为主，关注持粮贸易商销售心态。

本周华北地区玉米价格先稳后跌。周初市场购销基本维持平衡，贸易商和企业之间拉锯，各企业根据自身情况窄幅调整，变动幅度有限。中旬之后华北春玉米上市量逐渐加大，看空气氛增加，企业价格开始下调。截至 8 月 19 日，山东潍坊寿光深加工玉米价格参考 2794 元/吨，较上周五价格下跌 26 元/吨。下周预计市场供应依然相对宽松，价格稳中偏弱运行。

本周华中地区玉米市场购销活动平缓，价格方面略有提升。短期市场需求变化不明显，饲料及养殖等企业收购量不大。销区粮商出货价格较前期略有提高，主要受产

区价格变化影响。目前市场观望氛围浓厚，关注重心为产区动态及春季新玉米上市动态。

本周四川区域玉米价格平稳运行，当地饲料企业替代量大，玉米需求少，受发运不畅影响，部分企业现货库存偏紧，现基本维持随用随采，小量刚需采购，贸易商采购谨慎以销定采，新疆产区临近新粮上市，出库压力较大，东北产区受华北春玉米上市及陈化水稻、小麦定向拍卖影响心态，出货意愿增强，预计短期内稳中趋弱运行；。

本周华南地区玉米价格稳中偏强运行。截止今日，广东蛇口港二等散粮自提价格在 2860 元/吨，较上周五上涨 50 元/吨。港口现货库存持续下降、优质粮紧缺及集装箱海运费上涨等支撑价格，贸易商报价心态增强；下游饲料企业询价较之前有所增加，但整体需求依旧疲软，维持安全库存，滚动补库为主。预计短期内华南地区玉米价格以稳为主。

2.2 本周港口玉米行情分析

南北港口玉米价格走势（元/吨）



图 2 南北港口玉米价格走势

数据来源：我的农产品网

本周北方港口玉米价格稳定运行。港口购销较为清淡，装船需求一般。截止至 8 月 19 日，北方港口二等玉米收购价格 2600-2610 元/吨，暂稳。目前产区与港口价格倒挂，产区持粮主体挺价惜售，港口玉米到货量仍在低位。目前南北港口玉米价格逐

步顺价，预计装船需求将增加。但由于港口库存同比仍偏高，整体仍以消化库存为主，港口主体收购积极性仍一般。南方港口近期进口谷物到港量有所减少，内贸需求增加，预计对玉米价格有一定支撑。

2.3 连盘玉米期货走势分析

大连玉米期货主力合约结算价走势图（元/吨）



图 3 连盘玉米期货价格走势

数据来源：我的农产品网

本周大连盘玉米主力合约 C2201 呈现下跌的态势。基本面看，目前东北地区深加工企业库存较为充足，收购需求不佳；华北地区春玉米陆续开始上市，部分企业门前春玉米到货增多；南方港口可售现货库存持续下降，贸易商报价心态增强。截止本周四（8月19日），大连盘玉米主力合约 C2201 结算价格为 2557 元/吨，较上周四（8月12日）跌 42 元/吨，跌幅 1.62%。

2.4 cbot 玉米期货走势分析



图 4 美盘玉米期货价格走势

数据来源：我的农产品网

本周 CBOT 玉米期货合约 12 日结算价为 573.25 美分/蒲式耳，本周最高价为 573.25 美分/蒲式耳，最低价为 563.50 美分/蒲式耳，盘面差价为 9.75 美分/蒲式耳。基本面关注北美地区玉米生长情况，全球玉米主产国的出口情况。

第三章 国内玉米供需格局分析

3.1 2021 年中储粮玉米拍卖成交统计

本周中储粮网拍卖情况

拍卖类型	拍卖场次	交易数量 (吨)	实际成交 (吨)	成交率
采购	3	35840	35840	100.00%
销售	20	379517	248093	65.37%
购销双向	12	609700	352606	57.83%
进口玉米	2	302465	160366	53.02%

数据来源：中储粮网

本周中储粮网共举行 3 场玉米竞价采购，计划交易数量 35840 吨，实际成交数量 35840 吨，采购成交率 100%，较上周增长 17.15%；本周共举行 20 场玉米竞价销售，

计划交易数量 379517 吨，实际成交数量 248093 吨，销售成交率 65.37%，较上周增长 34.63%；本周共举行 12 场玉米购销双向竞价交易，计划交易数量 609700 吨，实际成交数量 352606 吨，成交率 57.83%，较上周下降 23.4%；共举行 2 场进口玉米竞价销售，计划销售数量 302465 吨，实际成交数量 160366 吨，销售成交率 53.02%，较上周增长 38.4%。

3.2 深加工企业开工动态

全国66家玉米淀粉企业开机率走势图

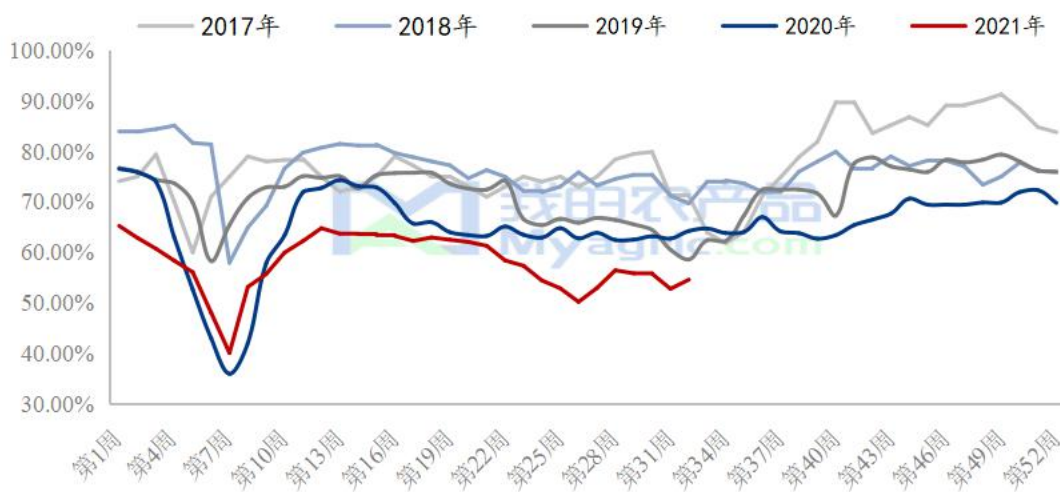


图 5 玉米淀粉企业开工走势图

数据来源：我的农产品网

据 Mysteel 玉米淀粉团队对全国 66 家玉米淀粉企业调查数据显示，除山东地区开工率仍略有下调外，河北，安徽，黑龙江地区本周玉米淀粉企业开工率均小幅恢复，带动整体开工有所上升。周度全国玉米淀粉产量为 25.90 万吨，较上周产量增加 0.87 万吨。开机率为 54.59%；较上周开机率上调 1.82%。

3.3 深加工企业玉米库存分析

全国深加工企业玉米库存统计情况（万吨）



图 6 深加工企业玉米库存动态

数据来源：我的农产品网

根据我的农产品网对全国 12 个地区，96 家主要玉米深加工厂家的最新调查数据显示，2021 年第 33 周，截止 8 月 18 日加工企业玉米库存总量 387.2 万吨，较上周下降 4.2%。本周黑龙江地方储备投放市场，东北地区深加工企业玉米库存充裕，收购积极性不高，以消化库存为主。华北地区本地春玉米开始大量上市，华北及山东地区用粮企业厂门到货增加，库存紧张局面得到大幅缓解。

3.4 深加工企业玉米消费量分析

全国玉米深加工周度消耗量跟踪(吨)

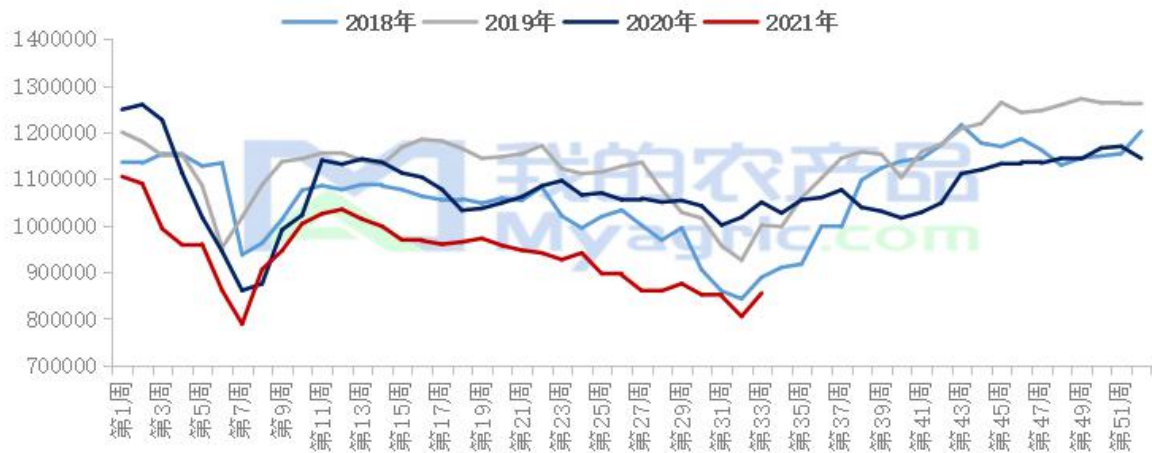


图 7 深加工企业玉米消耗量动态

数据来源：我的农产品网

据我的农产品网统计，2021年33周（8月12日-8月18日），全国主要122家玉米深加工企业（含淀粉、酒精及氨基酸企业）共消费玉米85.5万吨，较前一周增加5.0万吨；与去年同比减少17.2万吨，减幅16.74%。

分企业类型看，其中玉米淀粉加工企业消费占比58.05%，共消化49.6万吨，较前一周增加1.5万吨；玉米酒精企业消费占比23.08%，消化19.7万吨，较前一周增加2.7万吨；氨基酸企业占比18.87%，消化16.1万吨，较前一周增加0.7万吨。

第四章 玉米下游利润分析

4.1 玉米深加工企业利润情况



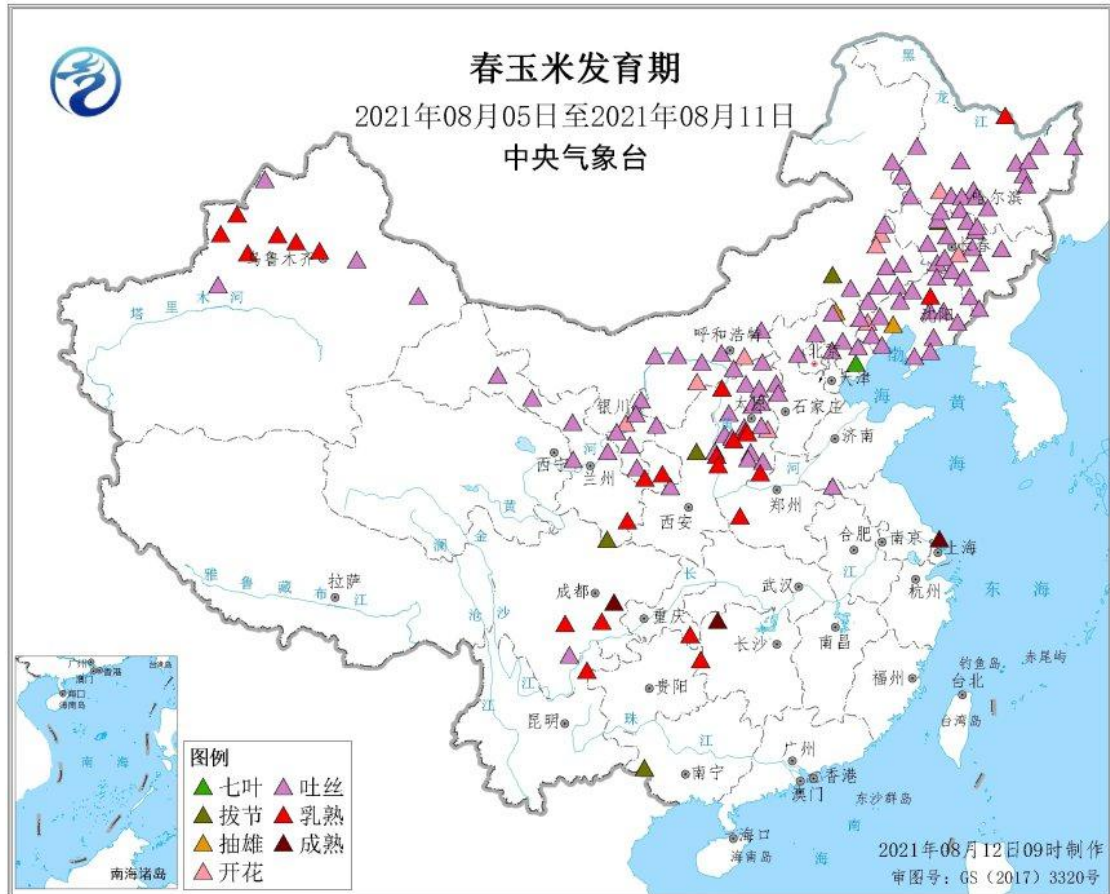
图 8 玉米淀粉区域利润

数据来源：我的农产品网

本周吉林地区玉米淀粉对冲副产品利润为-112元/吨，较上周升高60元/吨；山东地区玉米淀粉对冲副产品利润为-15元/吨，较上周升高53元/吨。本周饲料及养殖行业拿货积极性良好，玉米副产品走货较快，价格持续上涨，玉米淀粉方面实际主流成交价格持稳运行，山东与吉林地区淀粉生产企业利润较前期有所好转。

第五章 春夏玉米生长进度

5.1 春玉米生长进度



5.2 夏玉米生长进度



第六章 玉米下游及相关产品分析

6.1 生猪

全国外三元生猪出栏均价走势图 (元/公斤)

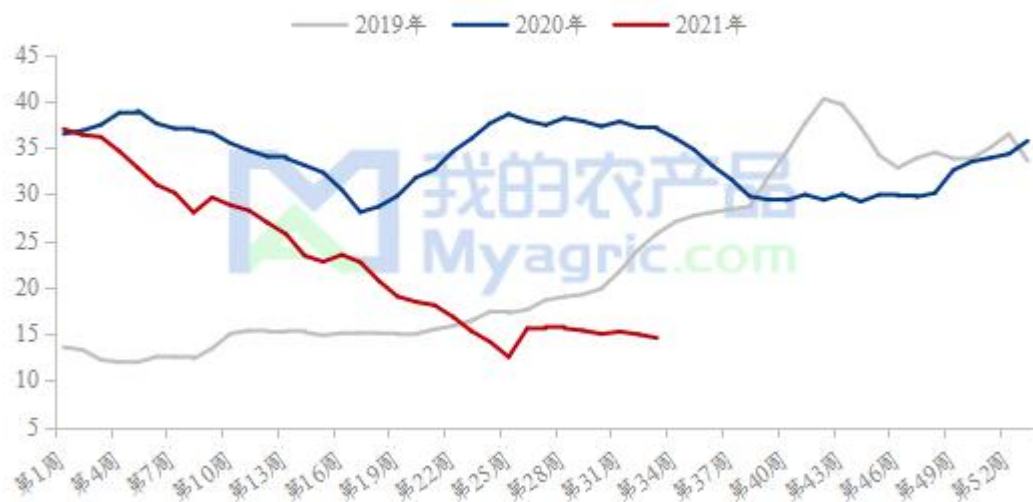


图9 生猪价格走势

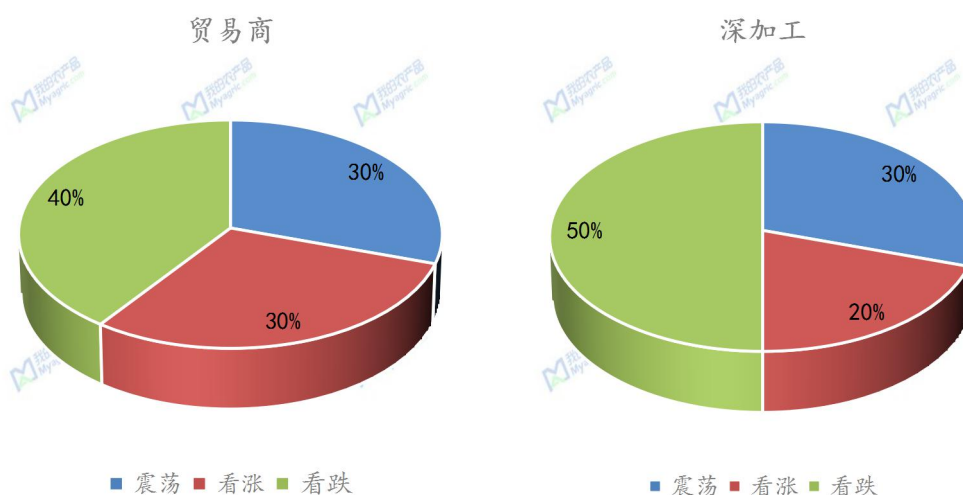
数据来源：我的农产品网

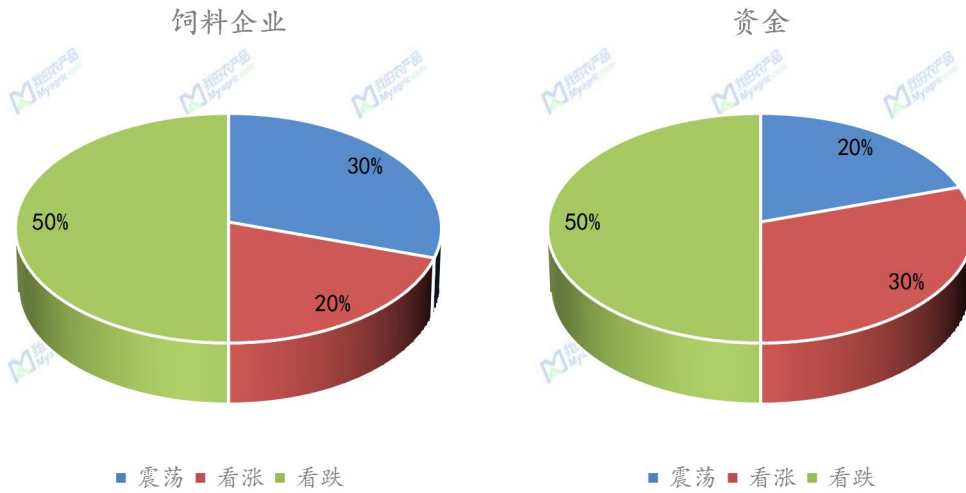
本周生猪出栏均价 14.55 元/公斤，较上周下跌 0.39 元/公斤，环比下跌 2.61%，同比下跌 60.71%。本周部分区域陆续解封，虽然终端白条销量略有起色，但是销价依旧处于低位震荡，需求恢复进程缓慢；同时部分区域泡水猪或小体重猪上市量较大，拖累市场猪价，集团场出猪难度大，降价出猪以缓解压栏压力。短期来说，近日猪价跌幅较大，散户扛价惜售氛围或再现，预计下周猪价走势或延续本周先涨后跌。

6.2 高粱

本周高粱市场购销平稳，产区价格有上行趋势。产区粮源供应紧张。大部分高粱贸易商基本出完库存，持粮贸易商不多，有惜售心理价格偏强，下游较难接受，出货较上周偏慢。批发市场方面购销平淡，终端需求偏弱。港口价格窄幅上涨，出货平稳。短期内高粱价格窄幅偏强。

第七章 市场心态解读





样本数量：贸易商 10，生产企业 15，资金 5。

第八章 玉米后市影响因素分析



影响因素分析：

开工：开工率略低，消费能力有限；**替代品：**替代品使用情况稳定且有价格优势

库存：下游企业库存水平略有下降；**需求：**下游饲料企业需求疲软

利润：贸易商利润缩水严重 **市场心态：**贸易商惜售心态松动

总结：产区贸易商挺价，深加工库存尚可。华北地区深加工库存一般。华北春玉米开始上市，利空市场。深加工企业开工率维持低位。下游饲料企业替代品有明显的价格优势，企业库存下降，但整体需求仍然疲软。

影响因素及影响力值说明			
5	重大利好	-5	重大利空
4	明显利好	-4	明显利空
3	一般利好	-3	一般利空
2	小幅利好	-2	小幅利空
1	弱势利好	-1	弱势利空
注：以对价格的影响力确定利好利空因素，该因素的影响力指标是通过与市场人士充分沟通后结合市场客观情况进行综合数值判定。			

第九章 玉米下周价格预测

2021年玉米价格走势预测（元/吨）



图 10 玉米价格走势预测

数据来源：我的农产品网

本周玉米价格产销区表现不一。从产区来看，周初市场购销基本维持平衡，贸易商和企业之间拉锯，各企业根据自身情况窄幅调整，变动幅度有限。中旬之后华北春玉米上市量逐渐加大，黑龙江省级储备粮投放市场，以及超标水稻、小麦拍卖相继出台，利空玉米市场，价格偏弱运行。销区来看，价格受港口库存偏低，运费上涨等影响，价格上涨。下周预计市场供应依然相对宽松，价格依然维持稳中偏弱运行。

免责声明：

Mysteel 力求使用准确的数据信息，客观公正地表达内容及观点，但这并不构成对客户直接决策建议，客户不应以此取代自己的独立判断，客户应该十分清楚，其据此做出的任何决策与 Mysteel 及其员工无关。报告中的信息均来源于公开资料及本公司合法获得的相关资料，Mysteel 不确定客户收到本报告时相关信息是否已发生变更，报告中的内容和意见仅供参考，在任何情况下，Mysteel 对客户及其员工对使用本报告及内容所引发的任何直接或间接损失概不负责，任何形式的分享收益或者分担损失的书面或口头承诺均为无效，Mysteel 及员工亦不为客户因使用本报告或报告所载内容引起的任何损失承担任何责任。

资讯编辑：李迎雪 0533-7026533

资讯监督：王涛 18953357515

资讯投诉：陈杰 021-26093100