

月报

2021.01

第一期

Mysteel-镍系

市场报告

我的不锈钢网：

<http://www.mybxg.com>

上海钢联资讯科技有限公司

Mysteel-镍系市场主流品种价格

地区	品种	规格/品牌	2021年1月 月均价	2020年 12月均价	环比涨跌	单位	备注
菲律宾	低镍矿	0.9%	36.8	36	↑0.8	美元/湿吨	CIF
菲律宾	中镍矿	1.5%	67.9	67.9	-	美元/湿吨	CIF
菲律宾	高镍矿	1.8%	103	103	-	美元/湿吨	CIF
山东	低镍铁	1.5-1.8%	3730	3539	↑5.39%	元/吨	出厂价
江苏	高镍铁	8-15%	1108.5	1075	↑3.16%	元/镍	到厂价
上海	金川镍- 升贴水	99.96%	5890	3504	↑168.09%	元/镍	出库价
上海	俄镍- 升贴水	99.8%	793	-20	↑4065%	元/吨	出库价
上海	镍豆- 升贴水	99.8%	1910	770	↑148.05%	元/吨	出库价
中国	硫酸镍 (电镀)	22.2%	33200	32402	↑2.46%	元/吨	
中国	硫酸镍 (电池)	22.2%	31775	29478	↑7.79%	元/吨	

目 录

CONTENT

Mysteel-镍系市场主流品种价格	1
概述	5
1、 镍矿	6
1.1 镍矿价格分析	6
1.2 菲律宾镍矿离港数据	6
1.3 镍矿进口分析	7
1.4 镍矿港口库存分析	8
2、 镍铁	11
2.1 镍铁价格分析	11
2.2 镍铁成本分析	12
2.3 国内&印尼镍铁生产动态	13
2.4 国内镍铁产量分析	14
2.5 印尼镍铁厂投建进度	15
2.6 印尼镍铁产量	16
2.7 镍铁进口分析	17
3、 精炼镍	19
3.1 精炼镍市场行情回顾	19
3.2 国内精炼镍产量分析	22
3.3 精炼镍进口盈亏	23

3.4 精炼镍进出口分析	24
3.5 精炼镍库存分析	26
3.6 镍原料经济性对比	28
4、硫酸镍	30
4.1 硫酸镍价格分析	30
4.2 国内硫酸镍即期盈亏	30
4.3 镍湿法冶炼中间品进口量分析	31
4.4 硫酸镍进出口量分析	32
4.5 国内硫酸镍产量分析	33
4.6 国内三元前驱体产量分析	34
4.7 国内三元正极材料产量分析	35
5、废不锈钢	36
5.1 废不锈钢价格分析	36
5.2 高镍生铁与废不锈钢经济性对比	37
5.3 不锈钢厂废不锈钢使用比例	37
6、不锈钢	38
6.1 不锈钢板卷价格分析	38
6.2 300 系即期成本&利润分析	39
6.3 不锈钢产量分析	41
6.4 不锈钢库存分析	43
6.5 不锈钢成交分析	45

概述

1月，整体在下游不锈钢及新能源行业消费双驱动情况下，镍原料供应偏紧导致镍价呈现大幅上涨。上旬，不锈钢市场可流通现货短缺问题持续发酵，合金及三元前驱体行业需求不减，市场对后续纯镍消费持有信心，加之国内纯镍低库存。镍价大幅走高。下旬，俄镍大量进口到货补给下，供应压力缓解，升水报价快速下调，加之年底部分资金撤出，镍价小幅回落。

2月即将进入春节假期，市场上下游成交放缓，多数企业已完成原料储备，整体国内供需平稳过渡。目前国内纯镍库存还是相对偏低，三元前驱体消费支撑持续存在。由于后续船运到货，不锈钢节日期间库存或将持续垒库，但由于发船放缓以及其他地区市场储备，无锡和佛山两地库存预计不及以往水平。且2月份由于检修及自然月减少2天的影响，不锈钢300系产量有所下降。预计节后至2月底将以缓慢消化为主，预计2月镍价或将震荡偏强运行，运行区间128000-136000元/吨。

1、镍矿

1.1 镍矿价格分析

货源紧缺矿山看涨情绪浓 月内镍矿成交价上涨

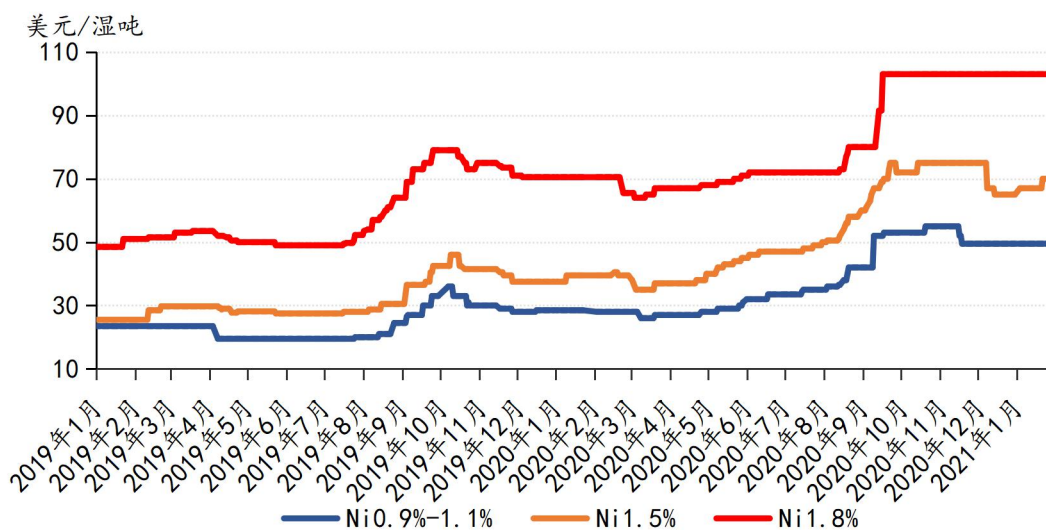
1月镍矿市场维持供需两弱局面，但在预期需求向好下，市场实际成交价较2020年12月略有上涨。据Mysteel统计，1月低、中镍矿CIF成交价上涨2-5美元/湿吨，其中Ni:0.9%高铝矿38美元/湿吨，Ni:1.3%矿57-58美元/湿吨，Ni:1.5%矿70美元/湿吨，Ni:1.8%矿暂无实际成交。

菲律宾雨季期间，镍矿市场实际可流通资源紧缺，镍矿山因开好后市需求，开年招标价格上涨明显；贸易商持货成本增加，叠加海运费上涨，月内市场报价坚挺，多数贸易商交付前期订单为主。

需求端，国内镍铁厂持续减产下对镍矿虽有采购需求，但因市场流通货源紧缺加之报价高于其承受能力，多谨慎观望；个别大厂按需补库，实际成交价格出现上涨。

2月菲律宾镍矿山预计开启3、4月期船招标，货源持续紧缺下预计招标价格维持高位；而节后镍铁厂预计将开启新一轮采购，预计实际成交价格易涨难跌。

Mysteel 菲律宾镍矿CIF价格走势



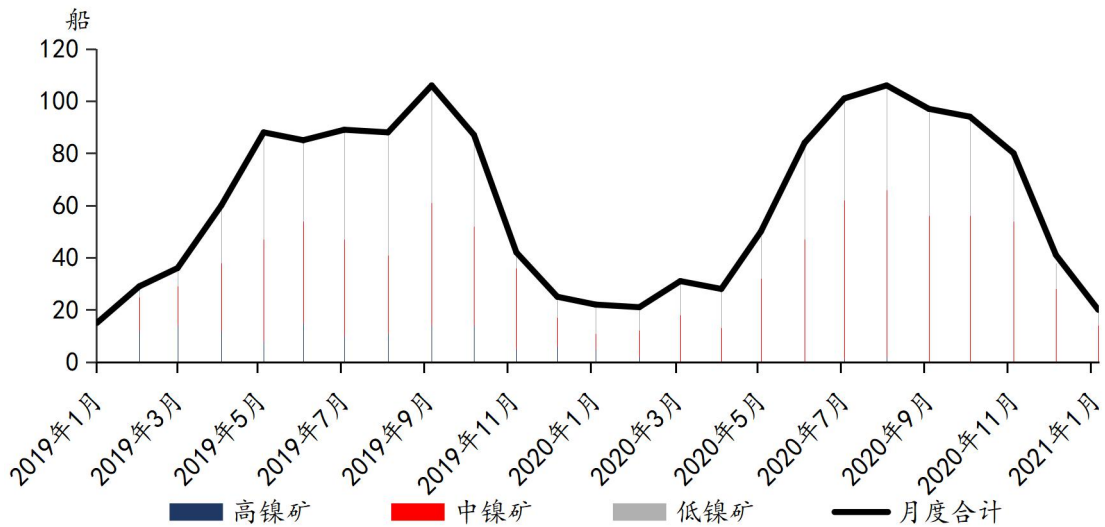
数据来源：Mysteel我的不锈钢网

1.2 菲律宾镍矿离港数据

1月菲律宾正值雨季，天气因素外加疫情影响下矿山整体出货量呈下降趋势。

据Mysteel调研，1月份菲律宾离港量20条，中高镍矿船14条，低镍矿船6条。

Mysteel-菲律宾镍矿船只离港量



数据来源：Mysteel我的不锈钢网

1.3 镍矿进口分析

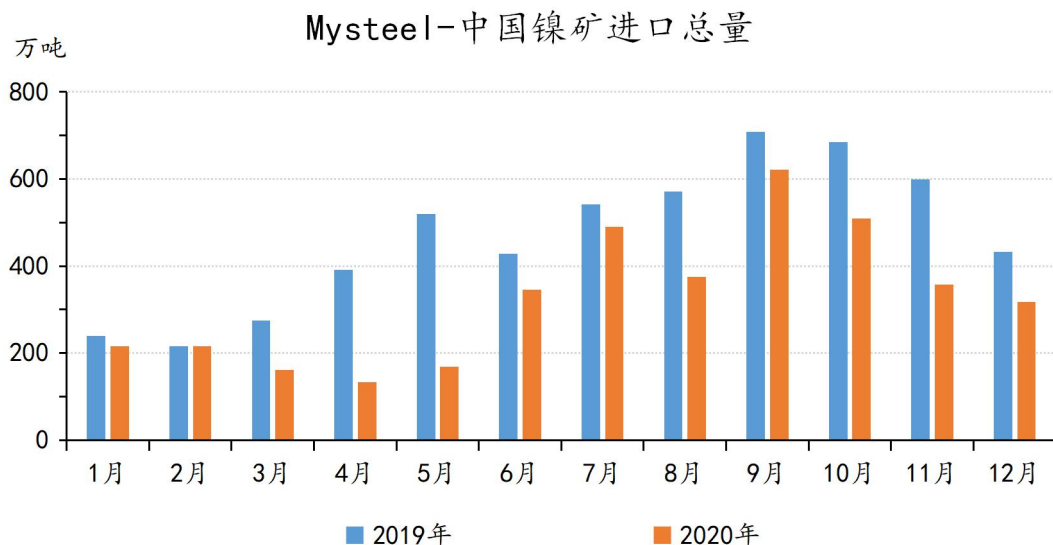
2020年12月镍矿进口量环比减少17.89%

据Mysteel海关数据统计，2020年12月中国镍矿进口量317.34万吨，环比减少40.18万吨，降幅11.24%；同比减少114.84万吨，降幅26.57%。

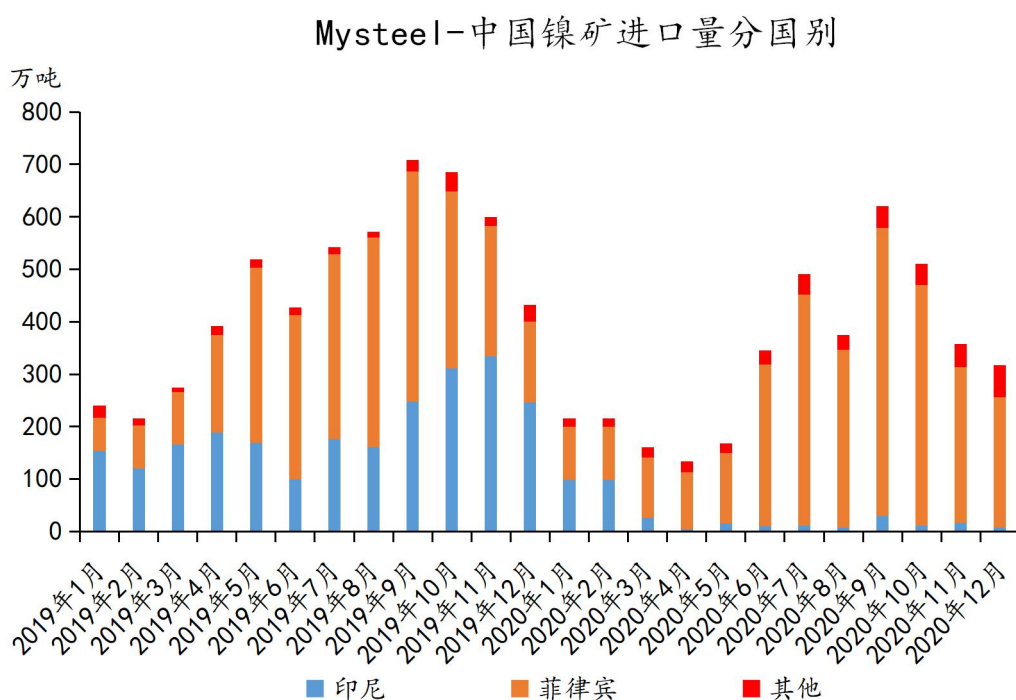
其中，12月中国自菲律宾进口镍矿量247.72万吨，环比减少16.56%，同比增加60.72%；自印尼进口镍矿量7.82万吨，环比减少53.25%，同比减少96.83%；自其他国家进口镍矿量61.79万吨，环比增加40.83%，同比增加96.38%。

菲律宾Surigao镍矿区正处于雨季，天气恶劣加之疫情持续影响，12月矿山整体工作效率较低，镍矿出货量环比下降；非主产国如新喀里多尼亚、土耳其12月进口量增加明显，多为前期高价出售订单，但整体来说进口占比有限，12月中国镍矿进口镍量呈季节性下降。

2021年1月菲律宾镍矿山排船减少，加之天气因素导致装货效率低下，预计自菲律宾进口镍矿量下降；而非主产国新喀里多尼亚主矿山受当地VALE事件影响，镍矿出货受阻，出货量降低，预计1月中国镍矿进口总量仍将维持下降趋势。



数据来源: Mysteel我的不锈钢网



数据来源: Mysteel我的不锈钢网

1.4 镍矿港口库存分析

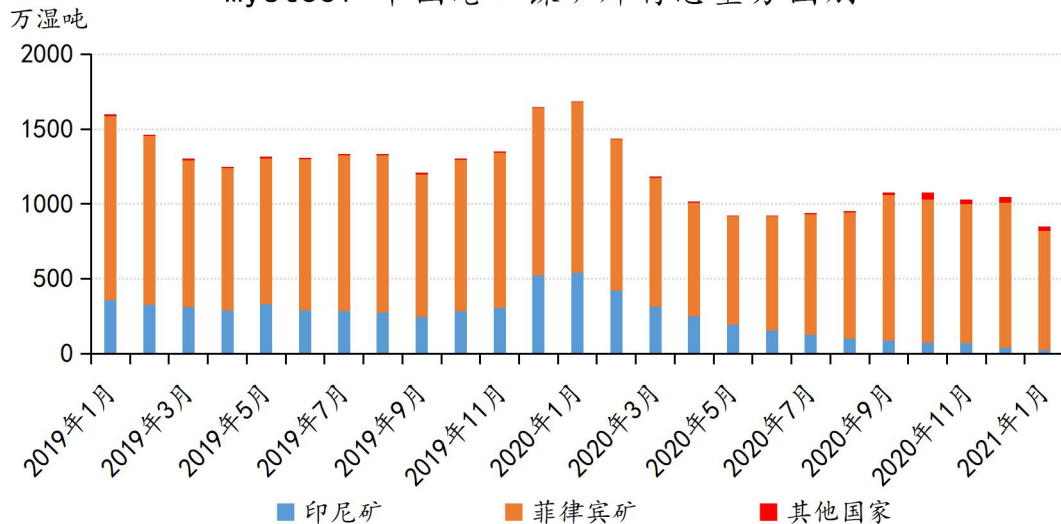
1月国内港口到船减少 镍矿去库明显

据 Mysteel 统计, 截至 2021 年 1 月底全国 13 港口镍矿库存总量为 850.14 万湿吨, 较 2020 年 12 月减少 198.56 万湿吨, 降幅 18.93%。其中菲律宾镍矿为 797.14

万湿吨, 较 2020 年 12 月减少 168.56 万湿吨, 降幅 17.45%; 中、高品位镍矿为 670.5 万湿吨, 较 2020 年 12 月减少 164.5 万湿吨, 降幅 19.7%。

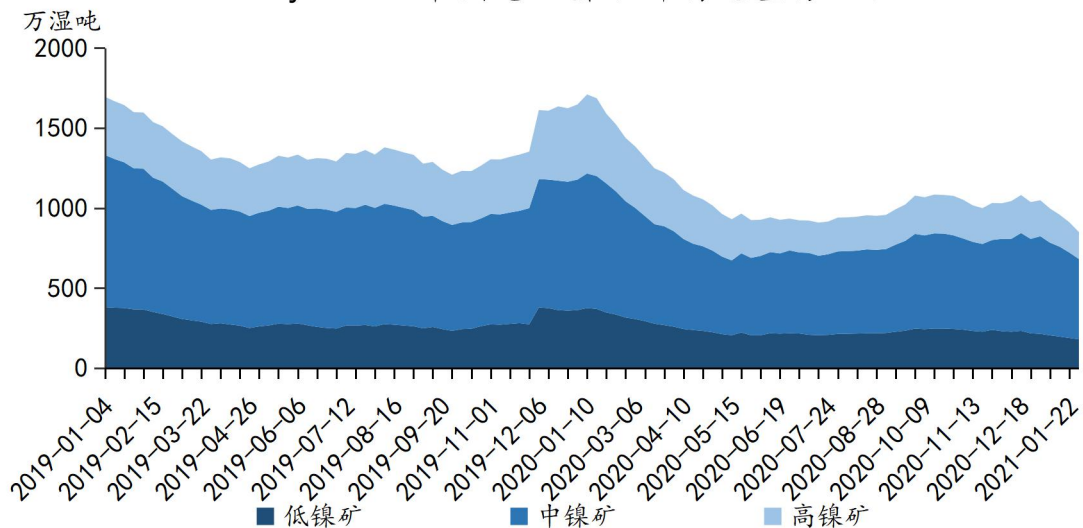
1 月国内主要港口镍矿到船较少, 镍铁厂以消耗库存为主, 港口去库速度明显; 2 月恰逢春节, 物流运输不畅, 加之全球疫情持续, 镍矿主产国出货低位, 预计 2 月港口库存维持降库趋势。

Mysteel-中国港口镍矿库存总量分国别



数据来源: Mysteel我的不锈钢网

Mysteel-中国港口镍矿库存总量分品位



数据来源: Mysteel我的不锈钢网

表一 Mysteel 镍矿港口库存统计表 (万湿吨)

港口	菲律宾	印尼	其他	2021/1/29	2020/12/31	增减
天津港	—	—	—	0.00	2.00	↓2.00
连云港	98.50	—	15.00	113.50	197.80	↓84.30
鲅鱼圈	34.39	—	—	34.39	39.88	↓5.49
日照港	12.00	—	—	12.00	15.00	↓3.00
岚山港	105.00	—	7.00	112.00	156.00	↓44.00
岚桥港	33.00	—	—	33.00	51.00	↓18.00
铁山港	161.00	3.00	—	164.00	181.60	↓17.60
防城港	22.95	—	—	22.95	24.62	↓1.67
京唐港	66.50	—	9.00	75.50	72.00	↑3.50
曹妃甸	67.00	—	—	67.00	67.00	-
盘锦港	0.80	—	—	0.80	0.80	-
锦州港	10.00	—	—	10.00	10.00	-
福建港口	186.00	19.00	—	205.00	231.00	↓26.00
总计	797.14	22.00	31.00	850.14	1048.70	↓198.56

数据来源：Mysteel我的不锈钢网

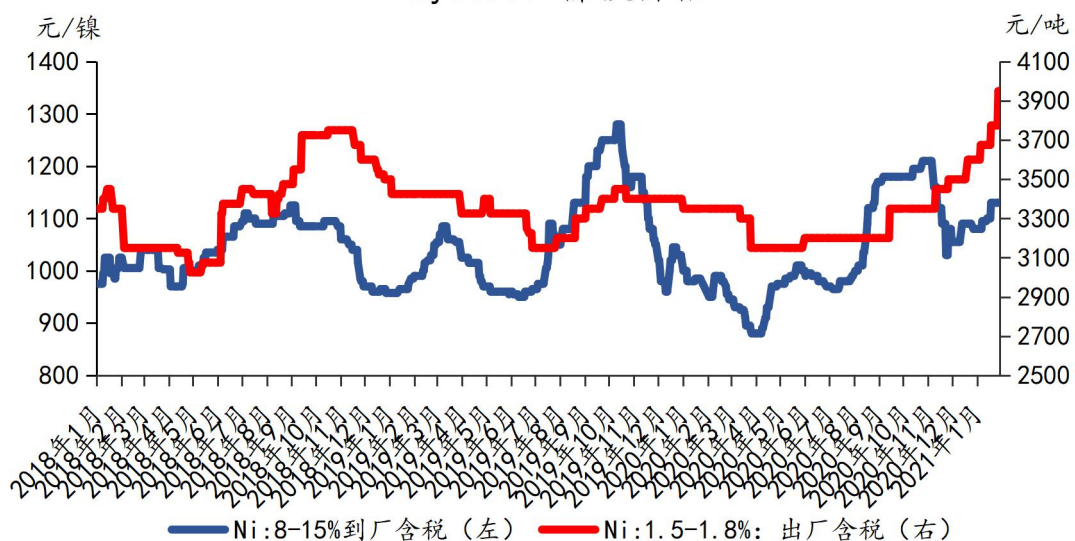
2、镍铁

2.1 镍铁价格分析

原料价格坚挺 成本支撑较强

1月高镍铁价格上涨50元/镍至最高成交价1150元/镍(到厂含税),涨幅4.5%。菲律宾正值雨季期,出口镍矿量大幅减少;国内镍铁厂多以消耗雨季前备的高价镍矿库存,原料库存持续低位;另镍矿价格居高不下,镍铁价格涨幅不及镍矿带来的成本涨幅;国内镍铁厂进一步减产检修,产量维持低位,工厂惜售挺价为主。尽管印尼镍铁项目投产条数增多,但正值中国春节来临,叠加年底疫情反复,进口货物或受物流运输等影响,进口量增加有限。另外,随着印尼不锈钢新增产能释放,进一步增加对当地镍铁消耗量,故而一季度印尼镍铁回流对国内镍铁整体冲击不大。一季度末,由于国内镍铁厂整体镍矿库存水平较低,叠加菲律宾雨季即将结束,国内市场或于3-4月迎来买矿热潮,镍矿价格易涨难跌。而面临高成本压力,国内铁厂挺价情绪愈浓,或将支撑高镍铁价格,预计节后高镍铁价格易涨难跌。

Mysteel-镍铁价格



数据来源: Mysteel我的不锈钢网

表二 Mysteel 1 月钢厂高镍铁招标采购价汇总

钢厂	日期	价格	备注
A	1 月初	1100	到厂含税
	1 月 14 日	1100	到厂含税
B	1 月 13 日	1100	到厂含税
C	1 月 17 日	1100	出厂含税
	1 月 17 日	1120	到厂含税
	1 月 17 日	1140	到厂含税
D	1 月 18 日	1120	到厂含税
	1 月 18 日	1140	到厂含税
	1 月 27 日	1150	到厂含税
E	1 月 18 日	1115	到港含税
F	1 月 19 日	1160	到厂含税

以上均为成交价，单位为元/镍

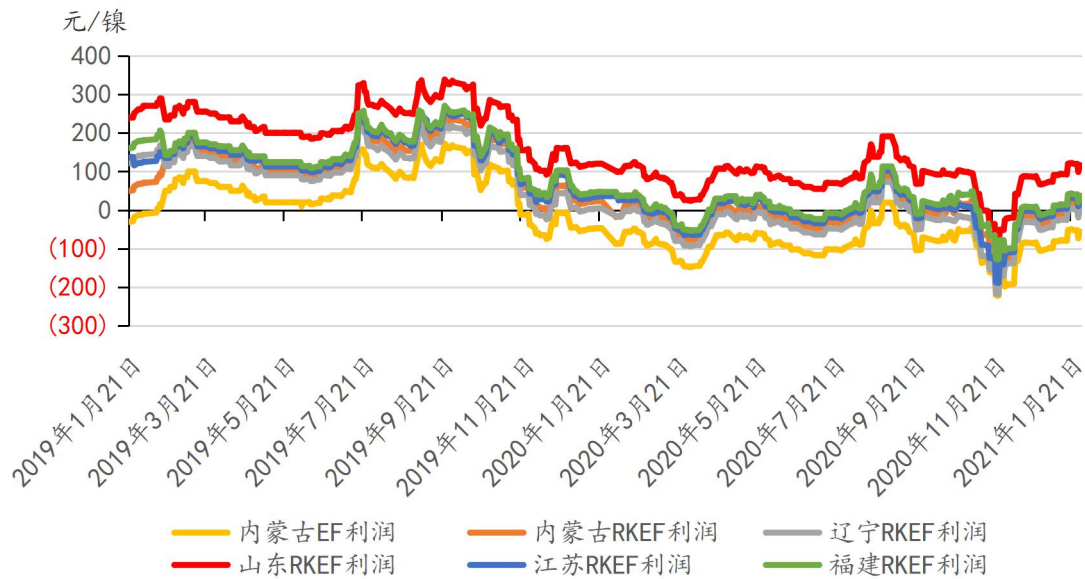
数据来源：Mysteel我的不锈钢网

2.2 镍铁成本分析

铁价反弹走高 利润仍徘徊于成本线附近

1 月宏观表现向好，期货镍价大幅上涨，叠加 300 系不锈钢调涨，镍铁价格反弹走高，月内上涨 50 元/镍，涨幅 4.5%，镍铁即期亏损收窄。因月内主流中品位镍矿招标价小幅上调 2 美元/湿吨，成本有所增加，镍铁厂即期利润仍徘徊于成本线附近。

Mysteel-国内镍铁即期利润



数据来源：Mysteel我的不锈钢网

2.3 国内&印尼镍铁生产动态

2021年1月中国&印尼中高镍铁产量环比增加7.87%

据Mysteel调研：2021年1月中国&印尼中高镍铁产量金属量总计10.51万吨，环比增加7.87%，同比增加18.88%。

2021年2月中国&印尼中高镍铁产量金属量预估10.9万吨，环比增加3.77%，同比增加33.97%。其中中高镍铁产量10.07万吨，环比增加4.26%，同比增加32.94%。

表三 Mysteel 国内&印尼 1月镍铁生产企业生产动态

国家	地区	生产动态	1月环比影响产量 (金属量: 万吨)
印尼	-	<p>1企业: morowali 园区新建镍铁项目中已投产出铁产线合计37条: 华新丽华项目(4条RKEF产线)的第1条产线于1月31日投产出铁, 预计2月园区新增1条产线投产出铁</p> <p>weda bay 园区新建镍铁项目中已投产出铁产线合计13条: 项目4(邦普: 4条RKEF产线)的第1条产线于1月31日正式投产出铁, 预计2月园区新增2条产线投产出铁。另, 1月该园区项目1中的1条镍铁产线于1月20日因设备故障暂停生产, 预计检修长达2个月</p> <p>morowali&weda bay 两园区截至2021年2月5日已投产出铁产线合计50条</p> <p>2企业: 二期新建镍铁项目中已投产出铁产线合计15</p>	↑0.45

		<p>条：第 14、15 条产线于 1 月投产出铁，预计 2 月新增 1 条镍铁产线</p> <p>一期新建镍铁项目（15 条 RKEF 产线）已全部投产出铁，2020 年 12 月因火灾烧坏的 2 条产线已于 1 月底恢复生产</p> <p>一期&二期截至 2021 年 2 月 5 日已投产出铁产线合计 30 条</p> <p>3 企业：于 2020 年 11 月底暂停 2 座高炉生产，复产时间暂未明确</p>	
中国	内蒙古	<p>4 企业：受限电影响，2021 年 1 月未能满负荷生产，产量环比下降</p> <p>5 企业：于 2020 年 12 月中旬对其一条镍铁产线进行大修，1 月维持 1 条产线生产</p> <p>6 企业：计划于 2021 年 2 月底暂停生产</p>	↓ 0.06
	山东	<p>7 企业：于 2021 年 1 月恢复生产，1 月产量环比大增 58.04%</p>	↑ 0.44
	江苏	<p>8 企业：于 2021 年 1 月 5 日-2 月 19 日对其高炉进行检修</p>	↓ 0.06
	闽粤桂	<p>9 企业：于 2021 年 1 月对其镍铁产线进行检修，2 月正式点火复产</p> <p>10 企业：目前维持减负荷生产，产量低位</p>	↓ 0.09
	非主产	<p>11 企业：于 2020 年 12 月对其一条老产线停炉检修，1 月维持 3 条产线生产</p> <p>12 企业：于 2020 年 12 月因环保高炉生产暂停，1 月维持正常生产，产量环比增加</p>	↑ 0.13
合计			↑ 0.81

数据来源：Mysteel我的不锈钢网

2.4 国内镍铁产量分析

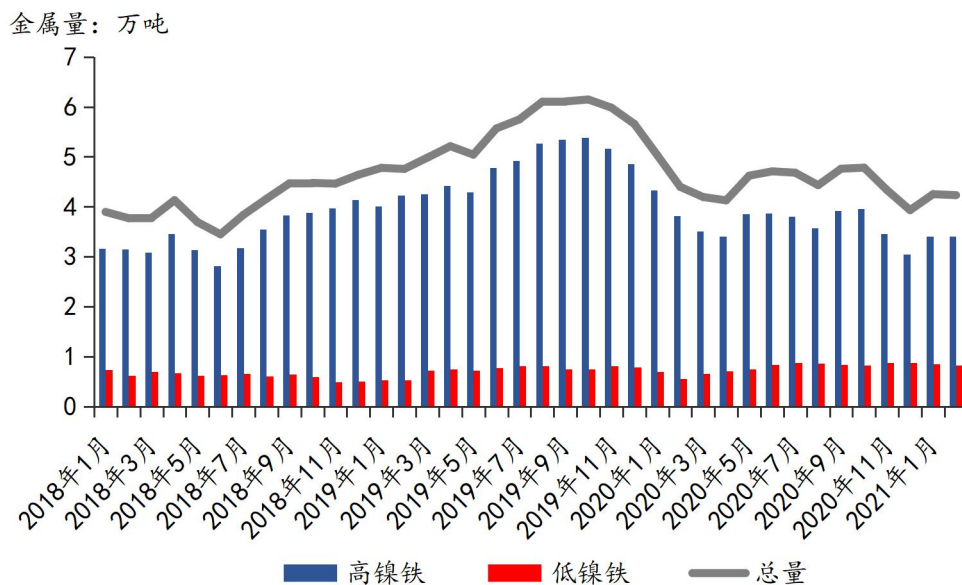
2021 年 1 月国内镍铁环比增加 8.12%

据 Mysteel 调研：2021 年 1 月国内镍铁产量金属量总计 4.25 万吨，环比增加 8.12%，同比减少 15.53%。其中，中高镍铁产量 3.40 万吨，环比增加 11.70%，同比减少 21.65%；低镍铁产量 0.85 万吨，环比减少 4.23%，同比增加 22.27%。

2021 年 2 月国内镍铁产量金属量预估 4.23 万吨，环比减少 0.37%，同比减少 3.78%。其中，中高镍铁产量 3.40 万吨，环比减少 0.16%，同比减少 11.47%；低镍铁

产量 0.83 万吨，环比减少 1.76%，同比增加 47.81%。

Mysteel-中国镍铁产量



数据来源: Mysteel 我的不锈钢网

2.5 印尼镍铁厂投建进度

表四 Mysteel 印尼镍铁厂投建进度

序号	企业名称	项目进展	近期生产情况	扩产总设备 (台)	截至 2021.1.31 已投产设备 (台)
1	A 企业 -morowali	morowali 园区新建镍铁项目中已投产出铁产线合计 37 条。预计 2021 年新增投产产线为 8 条 (青山&华新丽华、青山&洛钼)	morowali 园区新建镍铁项目中已投产出铁产线合计 37 条 ：华新丽华项目 (4 条 RKEF 产线) 的第 1 条产线于 1 月 31 日投产出铁，预计 2 月园区新增 1 条产线投产出铁	44	37
2	A 企业 -weda bay	weda bay 园区新建镍铁项目规划总产线为 42 条，2020 年已投产其中的 12 条，预计 2021 年新增投产产线为 18 条	weda bay 园区新建镍铁项目中已投产出铁产线合计 13 条 ：项目 4 (邦普：4 条 RKEF 产线) 的第 1 条产线于 1 月 31 日正式投产出铁，预计 2 月园区新增 3 条产线投产出铁。另，1 月该园区项目 1 中的 1 条镍铁产线于 1 月 20 日因设备故障暂停生产，	42	13

			预计检修长达 2 个月		
3	B 企业	1) 一期新建镍铁项目 (15 条 RKEF 产线) 已全部投产出铁 2) 二期新建镍铁项目规划总产线为 32 条, 预计 2021 年新增投产产线为 19 条	二期新建镍铁项目中已投产出铁产线合计 15 条: 第 14、15 条产线于 1 月投产出铁, 预计 2 月新增 1 条镍铁产线 一期: 2020 年 12 月因火灾烧坏的 2 条产线已于 1 月底恢复生产 一期&二期截至 2021 年 2 月 5 日已投产出铁产线合计 30 条	47	30
4	C 企业	1) 一期新建镍铁项目 (2 条 EF 产线) 已全部投产出铁 2) 二期新建镍铁项目 (6 条 RKEF 产线), 尚在建设中, 预计 2021 年新增投产产线为 4 条	2021 年 1 月维持 2 条 EF 产线正常生产	8	2
5	D 企业	新建镍铁项目 (8 条 RKEF 产线) 已于 2020 年开建, 受疫情影响建设进度放缓, 预计 2022 年一季度投产	-	8	0

数据来源: Mysteel我的不锈钢网

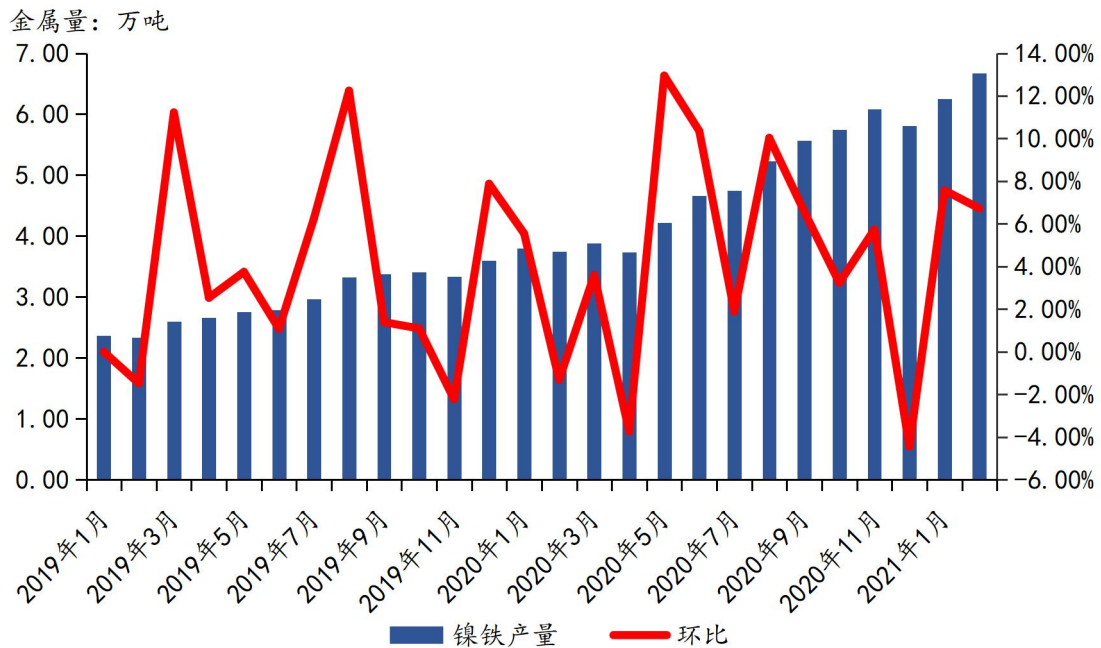
2.6 印尼镍铁产量

2021 年 1 月印尼中高镍铁产量金属量环比增加 7.71%

据 Mysteel 调研: 2021 年 1 月印尼中高镍铁产量金属量总计 6.25 万吨, 环比增加 7.71%, 同比增加 64.98%。

2021 年 2 月印尼中高镍铁产量金属量预估 6.67 万吨, 环比增加 6.66%, 同比增加 78.56%。

Mysteel-印尼镍铁产量



数据来源：Mysteel我的不锈钢网

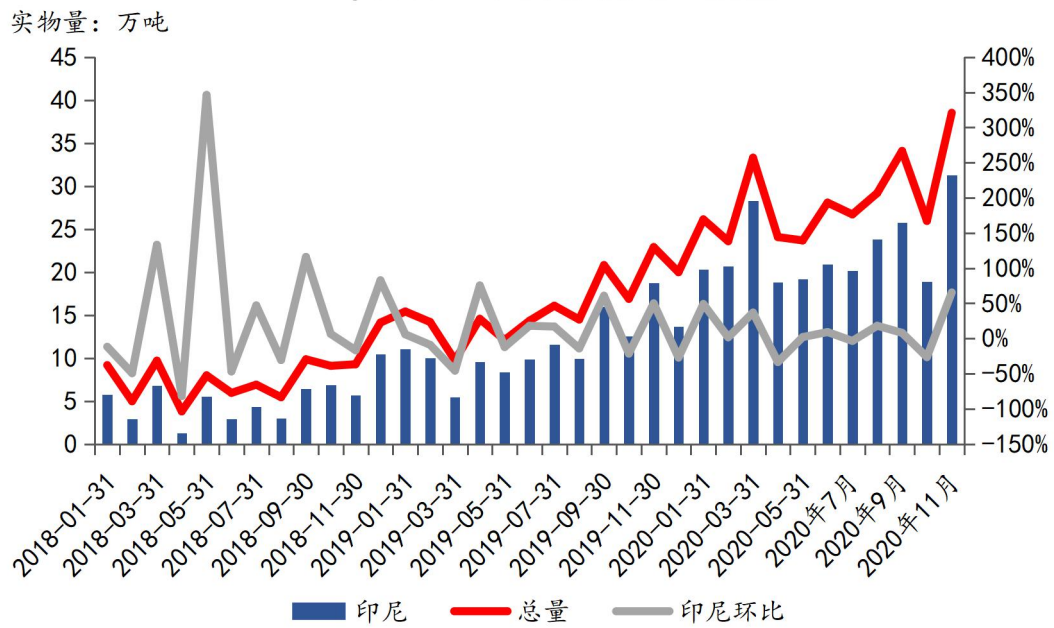
2.7 镍铁进口分析

2020年12月中国自印尼进口镍铁量环比增加65.42%

2020年12月中国镍铁进口总量约34.04万吨,环比减少4.49万吨,降幅11.66%;同比增加14.06万吨,增幅70.36%。其中,中国自印尼进口镍铁量约25.60万吨,环比减少5.68万吨,降幅18.15%;同比增加11.94万吨,增幅87.47%。

2020年1-12月中国镍铁进口总量344.34万吨,同比增加79.89%。其中自印尼进口镍铁量272.80万吨,同比增加99.55%。

Mysteel-中国镍铁进口数量



数据来源：Mysteel我的不锈钢网

3、精炼镍

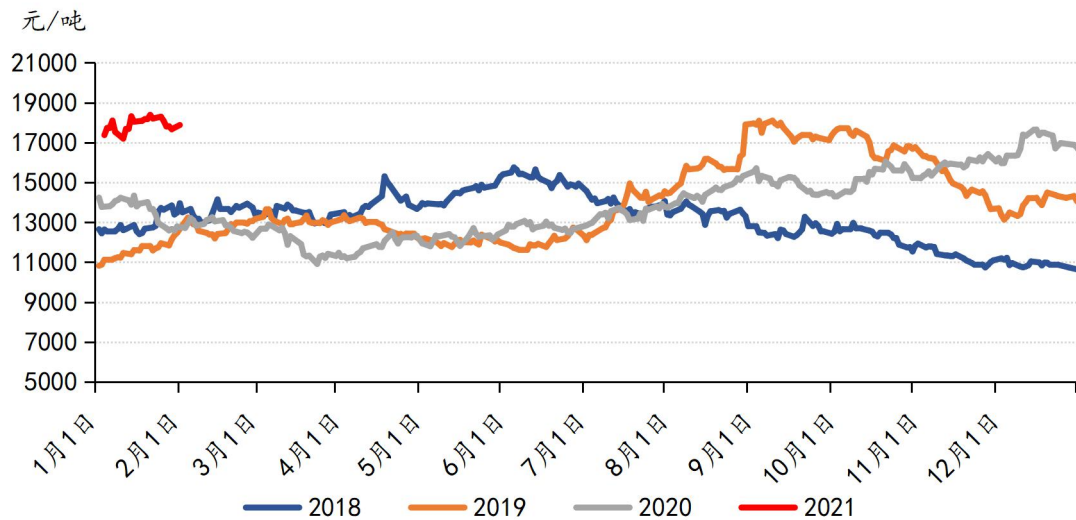
3.1 精炼镍市场行情回顾

2021 沪镍开门红 进口激增升贴水冲高回落

期镍方面，1月沪镍延续2020年底以来的强势，加之中旬时受菲律宾南部镍矿停采的市场消息面影响，月内镍价节节攀升，创下自2019年底以来的最高价位。至1月底时年前的回盘调整，出现小幅的下跌。

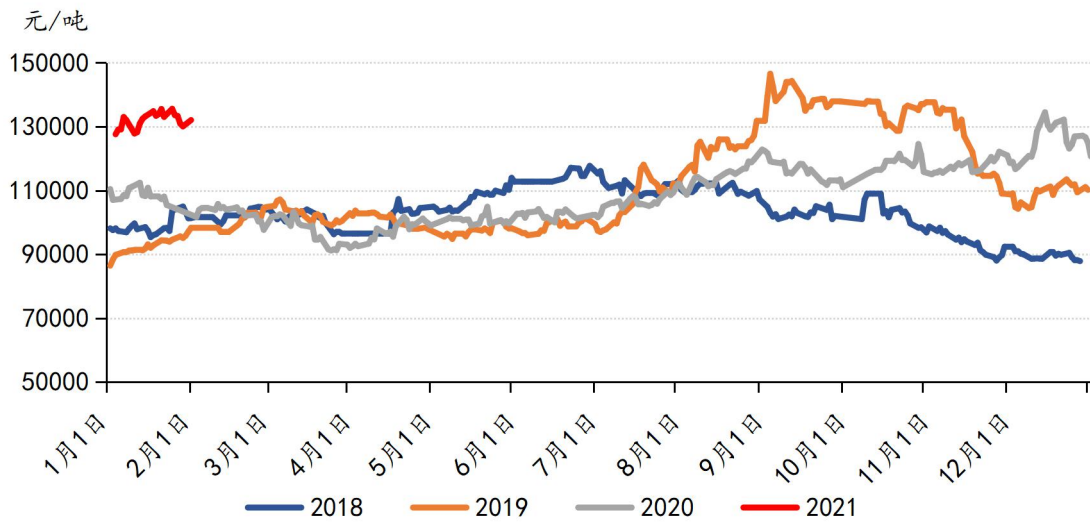
1月镍价大幅上涨，伦镍电3开盘16640美元/吨，最低16640美元/吨，最高18515美元/吨，收盘于17670美元/吨，环比上月上涨1100美元/吨，涨幅6.64%；沪镍主力开盘123500元/吨，最低123260元/吨，最高137280元/吨，收盘于130570元/吨，环比上月上涨6990元/吨，涨幅5.66%。

Mysteel-伦镍走势图



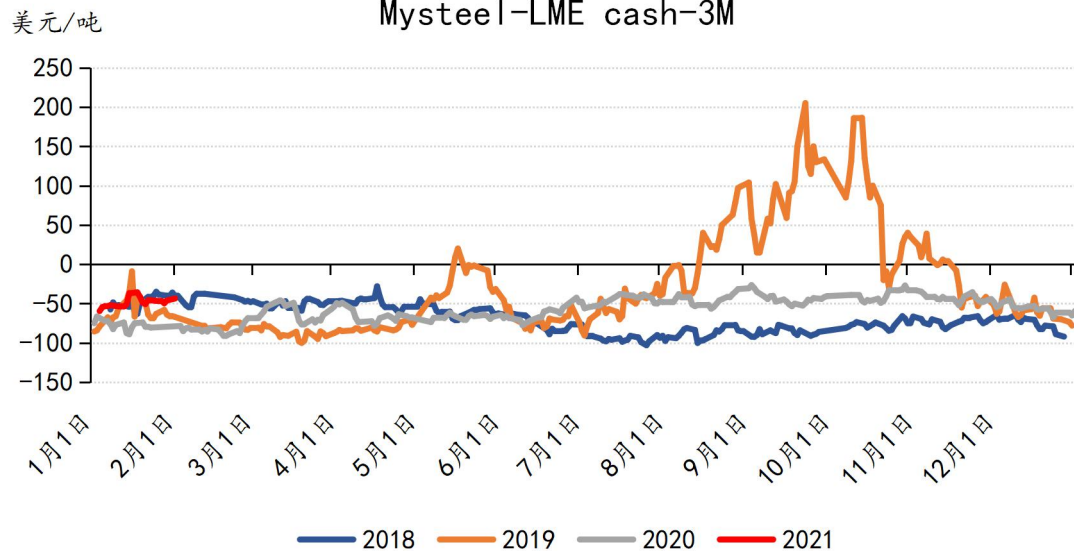
数据来源：Mysteel我的不锈钢网

Mysteel-沪镍走势图



数据来源: Mysteel我的不锈钢网

Mysteel-LME cash-3M



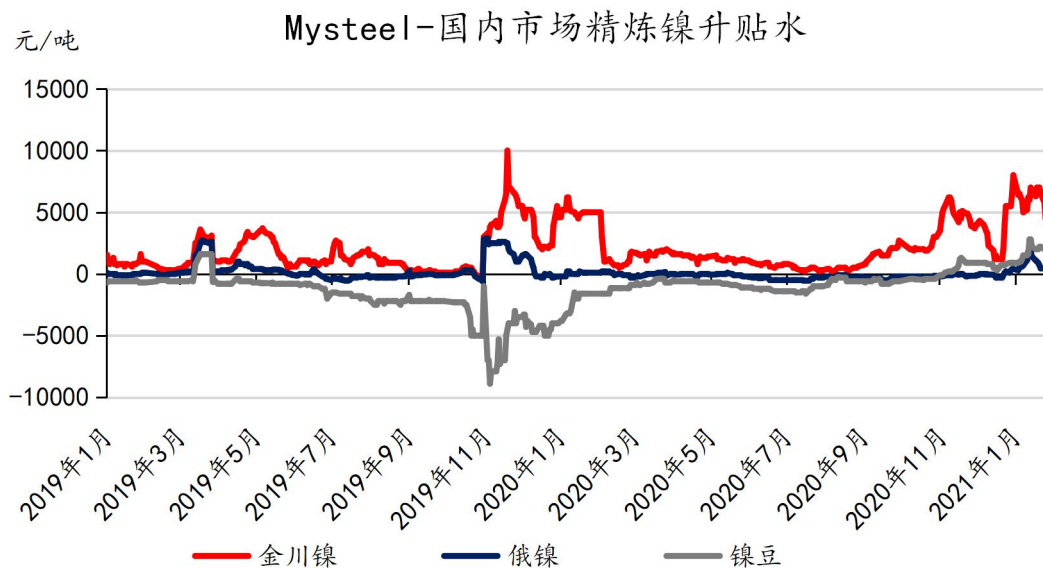
数据来源: Mysteel 我的不锈钢网

价格方面, 2021年1月金川镍对沪镍2103合约主流报价区间+4300~+7000元/吨, 平均绝对价138041元/吨, 较上月均价上涨9403元/吨, 涨幅7.31%; 俄镍对沪镍2103合约主流报价区间0~+1800元/吨, 平均绝对价132944元/吨, 较上月均价上涨7830元/吨, 涨幅6.26%; 镍豆对沪镍2103合约主流报价区间+900~+2800元/吨, 平均绝对价134061元/吨, 较上月均价上涨8158元/吨, 涨幅6.48%。

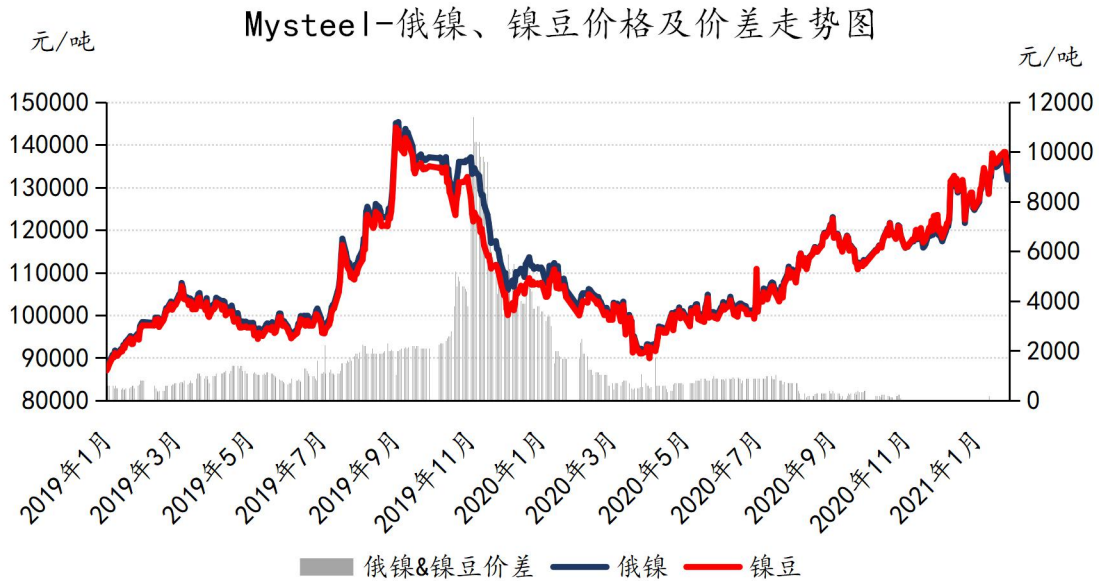
供应方面, 上半月延续2020年底现货紧缺的状态, 加之元旦后下游需求释放, 致

使月初纯镍现货一度供不应求，价格也节节攀升。而俄镍创下一年多来历史新高的升水，叠加 2021 年起进口纯镍产品关税的降低，使俄镍进口窗口大开，吸引进口商大量进口俄镍。下半月起，据不完全统计，有约 6000 吨镍板进口并流入国内市场，其中大部分为俄罗斯镍板，另有少量电镀镍板。由此，一举缓解了国内现货市场镍板紧缺的局面，并使得俄镍价格大幅跳水。金川镍则为应对大量进口镍的冲击，以及月末到来的春节备货期，调低了出厂报价。随着大量长协订单的签订，长单客户自提金川镍货源陆续运至上海地区，金川升贴水亦随之大幅下降。而镍豆自 2021 年开始，进入长期现货紧缺的状态，仅少量贸易商持有现货资源，且捂货惜售，升水目前长时间处于历史最高位。

需求方面，金川镍以合金铸造企业采购为主，需求较为稳定；俄镍则多以特钢厂及小型不锈钢厂采购为主。另外，由于 1 月上中旬金川镍报价较高，部分合金企业需求亦转向俄镍，推动月中俄镍需求及价格进一步上涨。而下半月俄镍大量进口后，又恰逢下游企业春节前备货采购期，市场供需两强，现货交投氛围火热。



数据来源：Mysteel我的不锈钢



数据来源：Mysteel我的不锈钢网

3.2 国内精炼镍产量分析

1月产量略有下滑 2月产量预计仍将减少

2021年1月中国精炼镍产量1.30万吨，环比减少7.66%，同比增加7.53%。1月甘肃、新疆地区受常规季节性影响产量小幅减少；天津地区复产，目前产量较低；山东、吉林、广西等地区仍处于停产当中。

1月镍价震荡上行，精炼镍下游需求随着春节备货成交尚可，且阶段性出现可流通库存偏紧现象，市场报价先扬后抑运行。现阶段消费主力为特钢合金类终端逢低采购，部分电镀类镍板由于价格优势亦流向特钢合金类终端，电镀类终端消费一般，新能源对镍豆需求较好，不锈钢消费依旧弱势。

2021年2月由于春节假期影响，产量将略有下降。2月产量预估1.17万吨，环比减少10.08%，同比减少11.90%。



数据来源：Mysteel我的不锈钢网

表五 Mysteel 全国精炼镍产量统计 (吨)

地区	2021年1月	2020年12月	环比	同比
甘肃	12000	13000	-7.69%	13.61%
新疆	981	1090	-10.00%	17.07%
广西	0	0	-	-
吉林	0	0	-	-
天津	30	0	-	-92.50%
山东	0	0	-	-100.00%
总计	13011	14090	-7.66%	7.53%

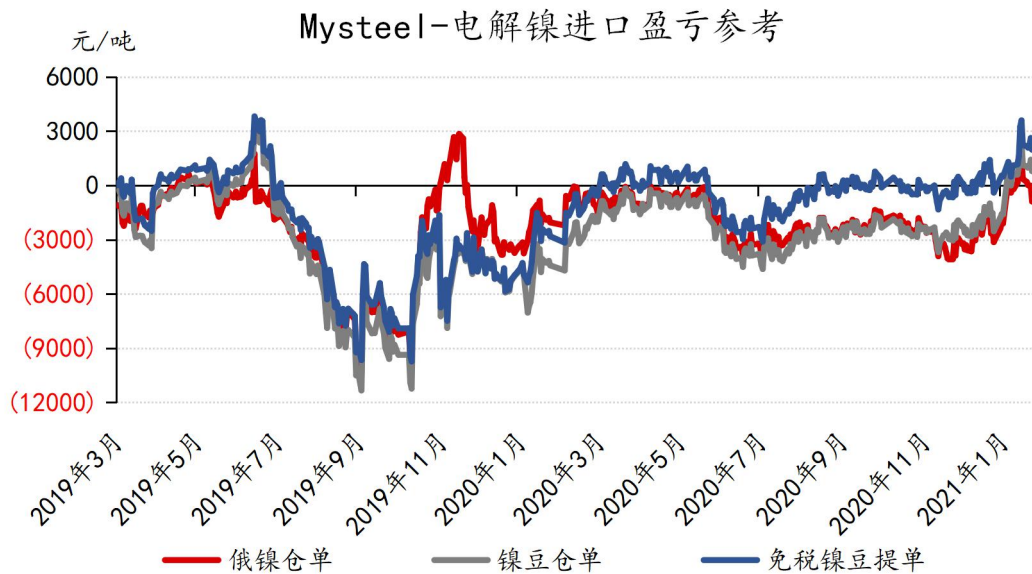
数据来源：Mysteel我的不锈钢网

3.3 精炼镍进口盈亏

新关税政策实施 进口盈利可观

2021年1月1日起，所有纯镍进口产品（免税镍豆除外）的进口关税都从2%下调为1%。本月为新关税政策实施的首月，加之月初国内俄镍高升水、沪伦比值有所修复等利多因素，俄镍进口盈利大有可图，盈利最高达1000元/吨左右。而到月末时国内俄镍价格跳水，进口窗口则再度关闭，月底俄镍进口亏损1000元/吨左右。免税镍

豆的进口窗口持续开启，进口盈利在 1000 元/吨左右，但由于镍豆供应紧张，目前进口量有限。预计在新关税政策及国内镍库存低位的影响下，外贸交投未来看好。



数据来源：Mysteel我的不锈钢网

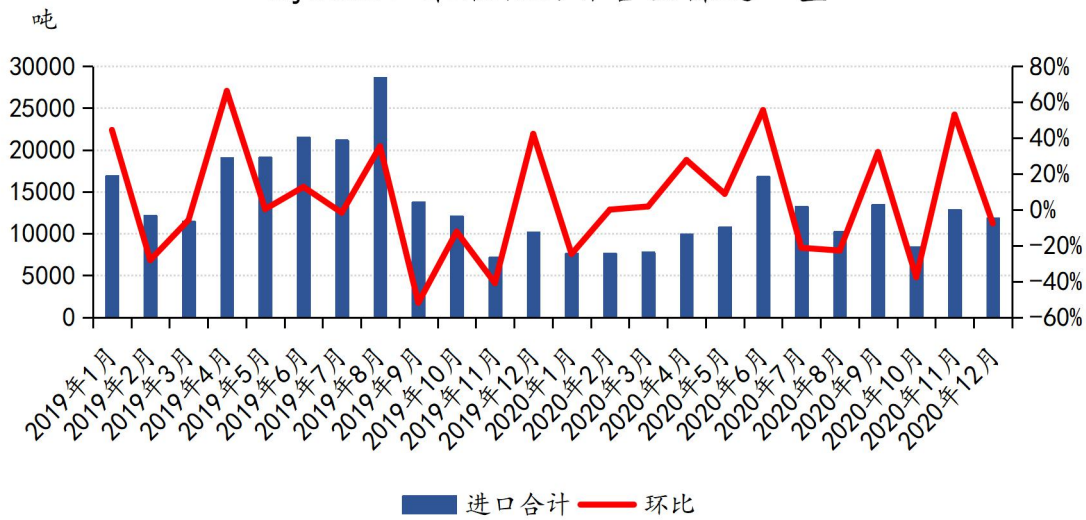
3.4 精炼镍进出口分析

2020 年 12 月末锻轧的非合金镍进口量环比减少 7.7%

2020 年 12 月中国未锻轧的非合金镍进口总量 1181.603 吨，环比 11 月进口量减少 991.86 吨，降幅 7.70%；同比 2019 年 12 月增加 1728.07 吨，增幅 17.02%；国内净进口量为 8875.048 吨，增幅 22.71%。

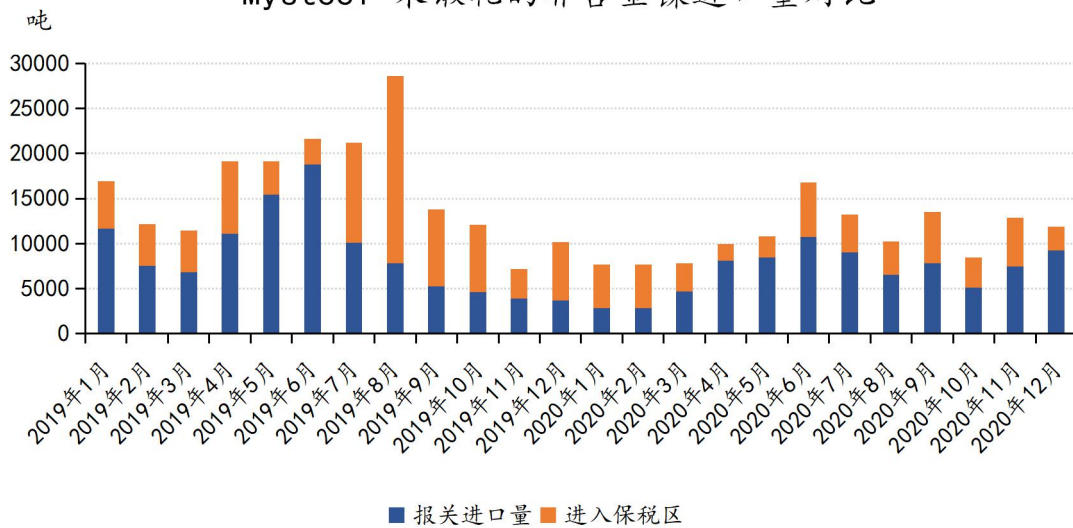
2020 年 1-12 月中国未锻轧的非合金镍进口总量 130716.778 吨，同比减少 62491.78 吨，降幅 32.34%。

Mysteel-未锻轧的非合金镍进口量



数据来源: Mysteel我的不锈钢网

Mysteel-未锻轧的非合金镍进口量对比

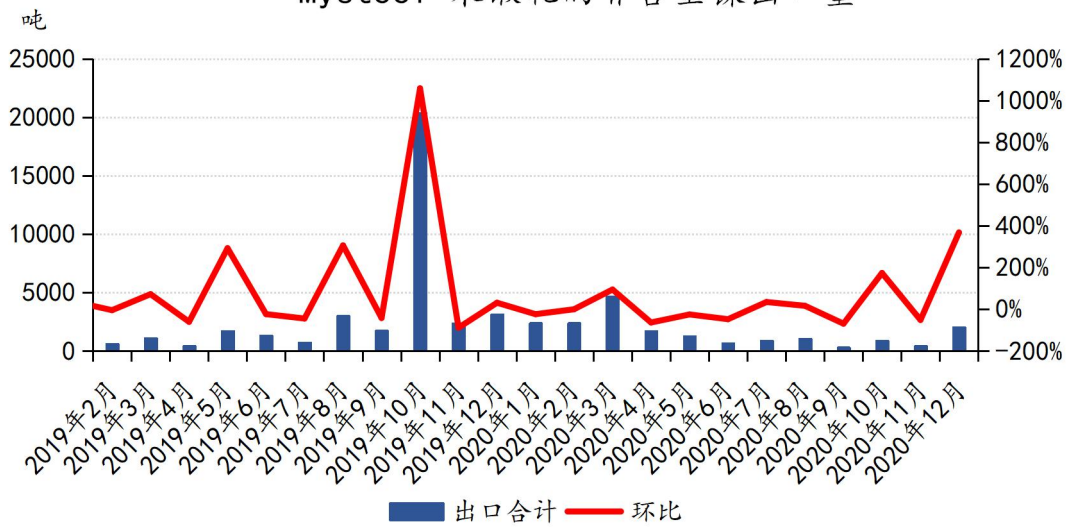


数据来源: Mysteel我的不锈钢网

2020年12月中国未锻轧的非合金镍出口总量 2062.35 吨, 环比11月出口量增加 1622.10 吨, 增幅 368.45%; 同比2019年12月减少 1090.77 吨, 降幅 34.59%; 国内净进口量为 8875.048 吨, 增幅 22.71%。

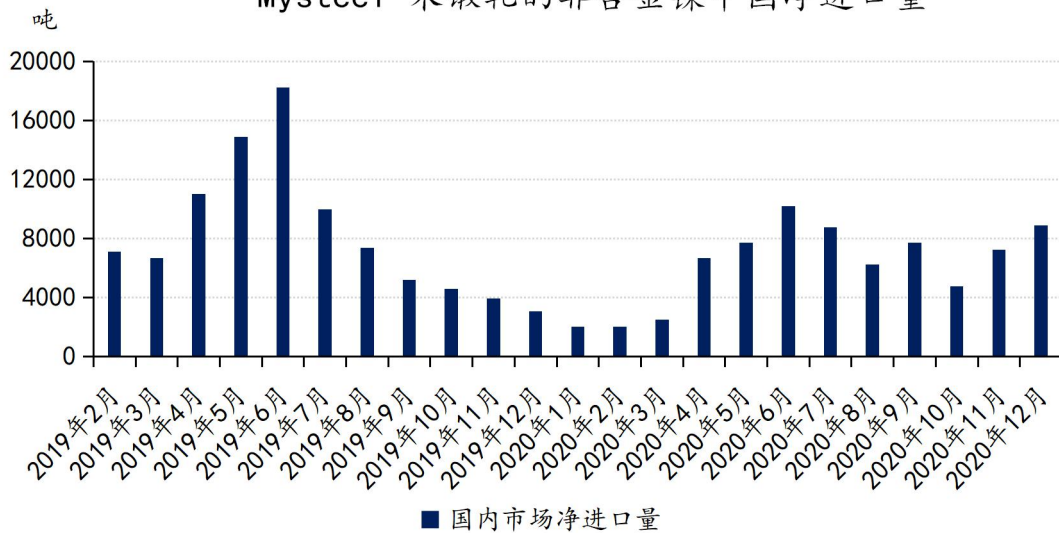
2020年1-12月中国未锻轧的非合金镍出口总量 18910.004 吨, 同比减少 18536.88 吨, 降幅 49.50%。

Mysteel-未锻轧的非合金镍出口量



数据来源: Mysteel我的不锈钢网

Mysteel-未锻轧的非合金镍中国净进口量



数据来源: Mysteel我的不锈钢网

3.5 精炼镍库存分析

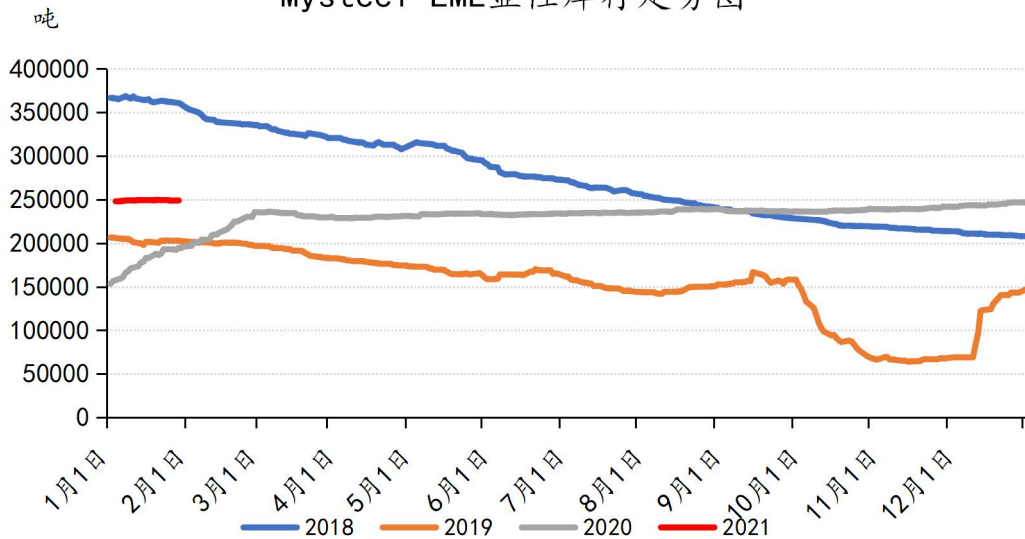
1月国内电解镍降库0.91万吨, 降幅19.76%

2021年1月由于海外市场消费依旧疲软, LME库存继续累库。截至2021年1月29日LME库存248886吨, 较2020年12月份增加2178吨, 增幅0.88%。主要为巴生港、新加坡及中国台湾地区仓库入库。

2021年1月国内总库存继续下降。本月受新关税政策及国内镍价高涨因素影响,

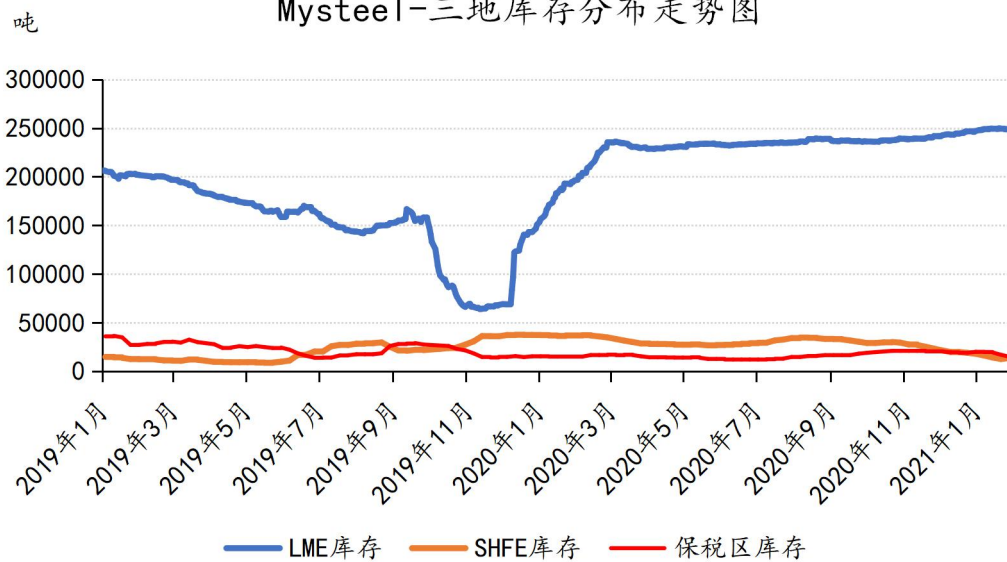
进口窗口大开，贸易商大量进口纯镍。但下半月恰逢春节前下游企业备货采购期，加之镍板库存大增后价格下跌，下游采购十分积极，消费量反超过了进口量，降库幅度环比上月有增无减。截止1月29日国内电解镍总库存3.69万吨，总库存首次低于4万吨，为历史新低；环比减少0.91万吨，降幅19.76%；同比减少2.53万吨，降幅40.67%。

Mysteel-LME显性库存走势图



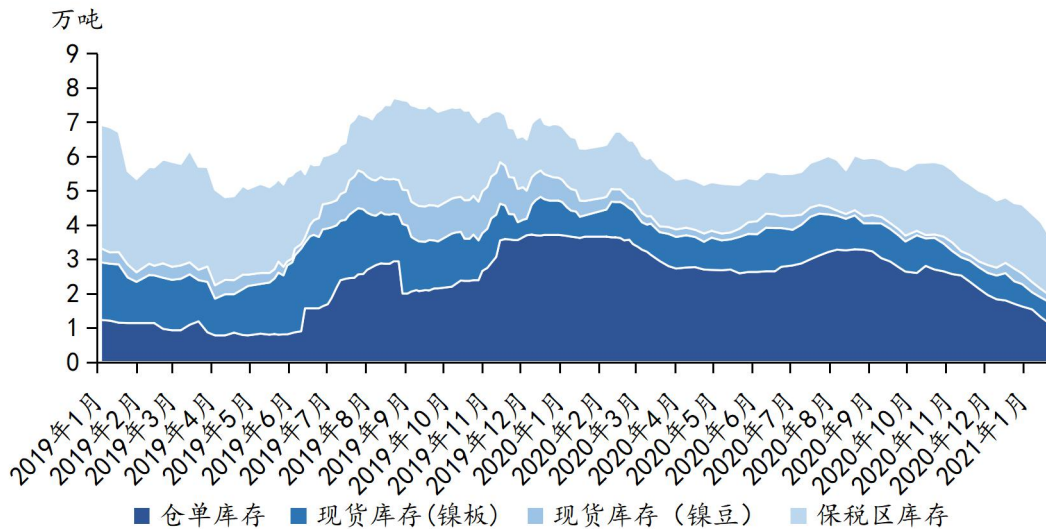
数据来源：Mysteel我的不锈钢网

Mysteel-三地库存分布走势图



数据来源：Mysteel我的不锈钢网

Mysteel-中国精炼镍库存走势图



数据来源：Mysteel我的不锈钢网

表六 Mysteel 国内精炼镍现货库存统计表

指标名称	国内仓单库存 (上期所-期货库存)	现货库存 (镍板)	现货库存 (镍豆)	上海保税区 库存	国内总库存 (含保税区)
2020-12-31	1.62	0.65	0.31	2.01	4.60
2021-01-08	1.54	0.50	0.30	1.99	4.33
2021-01-15	1.31	0.57	0.25	1.95	4.08
2021-01-22	1.12	0.62	0.21	1.71	3.66
2021-01-29	0.99	0.95	0.24	1.51	3.69

数据来源：Mysteel我的不锈钢网

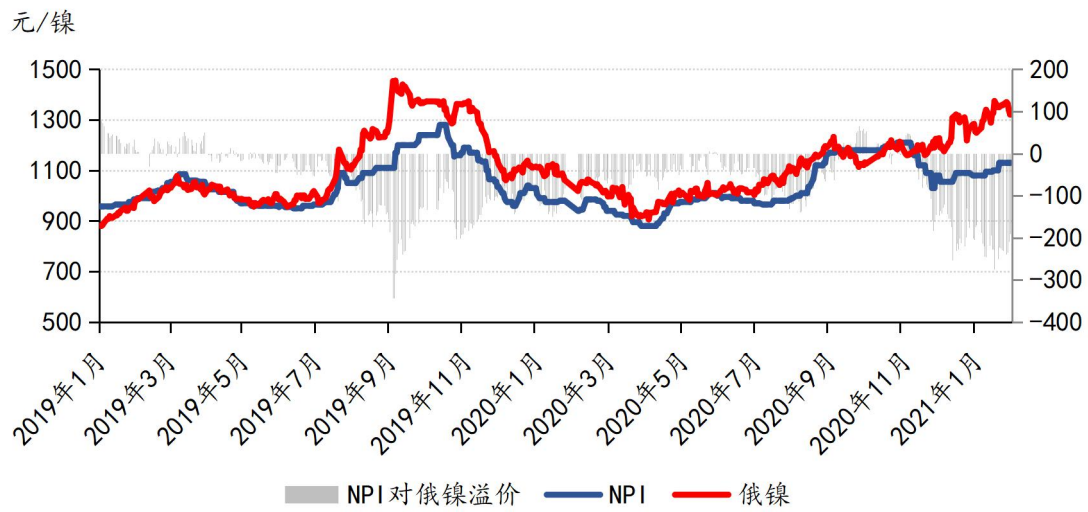
3.6 镍原料经济性对比

1月NPI较纯镍贴水略有扩大 下月贴水或将持稳

1月NPI价格较上月上涨50元/镍，至1130元/镍，涨幅4.63%；纯镍价格较上月上涨70元/镍，至1319元/镍，涨幅5.62%；NPI较纯镍贴水较上月扩大20元/镍，目前对俄镍贴水190元/镍。虽然NPI较纯镍处于贴水状态，但实际制作成本依旧优于纯镍，不锈钢行业仍以采购NPI和废不锈钢为主要原料。2月多数企业面临春节假期

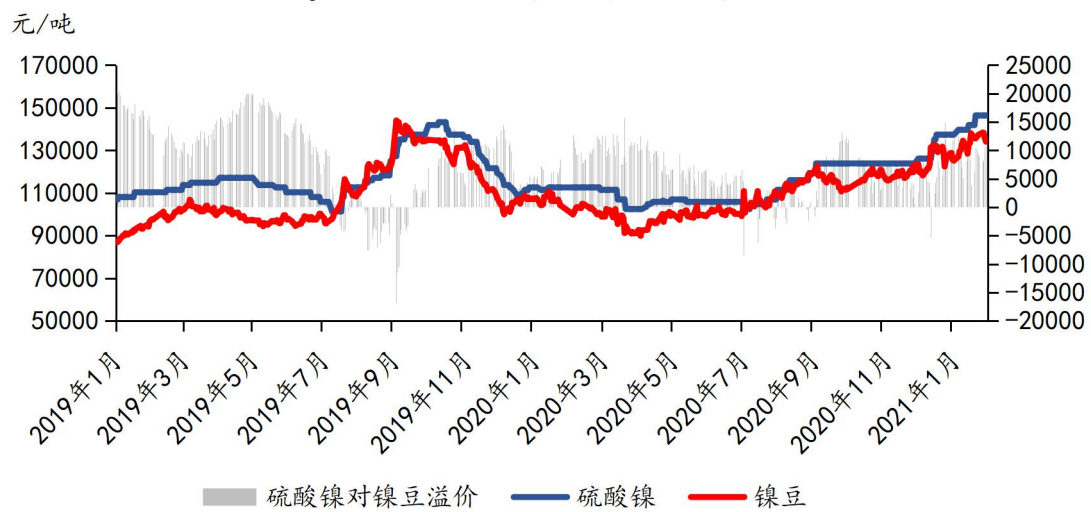
停工，预计 NPI 与纯镍价格浮动不大，下月贴水或将持稳。

Mysteel-NPI与俄镍经济性对比



数据来源：Mysteel我的不锈钢网

Mysteel-硫酸镍与镍豆经济性对比



数据来源：Mysteel我的不锈钢网

4、硫酸镍

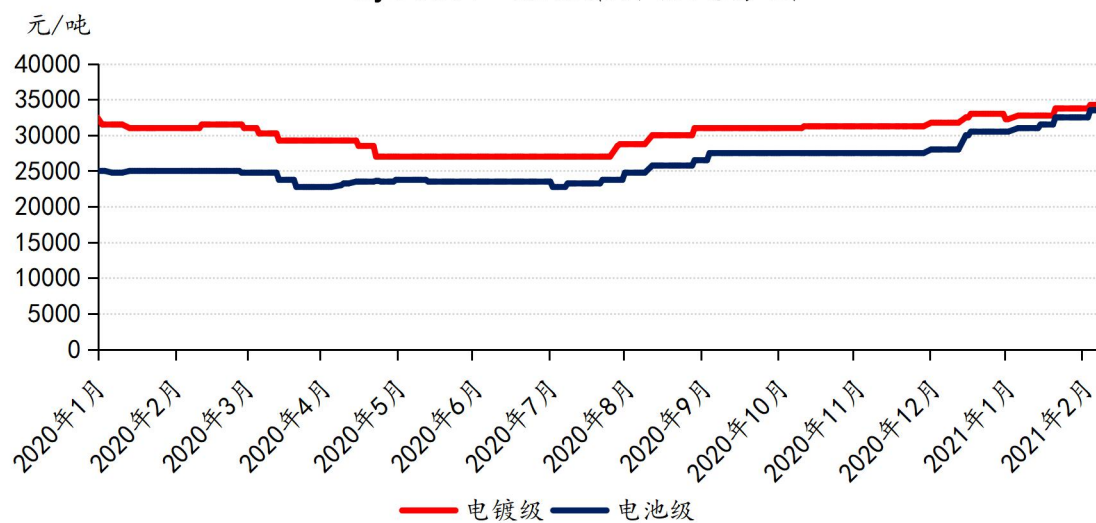
4.1 硫酸镍价格分析

1月电镀级硫酸镍市场报价 32750-33750 元/吨，环比上涨 2.46%；电池级硫酸镍价格为 31000-33500 元/吨，环比上涨 7.79%。

电镀级硫酸镍方面：部分企业电镀级硫酸镍产线转产至电池级硫酸镍，电镀级硫酸镍需求偏弱，市场硫酸镍价格跟随电池级硫酸镍报价上涨。

电池级硫酸镍方面：由于原料端供应出现结构性偏紧现象，市场 MHP 原料价格坚挺，带动了三元废料价格上涨，导致对硫酸镍价格带来一定支撑。市场硫酸镍企业为保证长单供应，所以基本没有大量散单出货，但下游前驱体企业积极询价采购硫酸镍，导致市场寥寥无几的散单价格快速上涨。现在下游需求暂未有转弱迹象，且原料端供应暂未有缓解迹象，预计后市硫酸镍市场坚挺运行。

Mysteel-硫酸镍价格走势

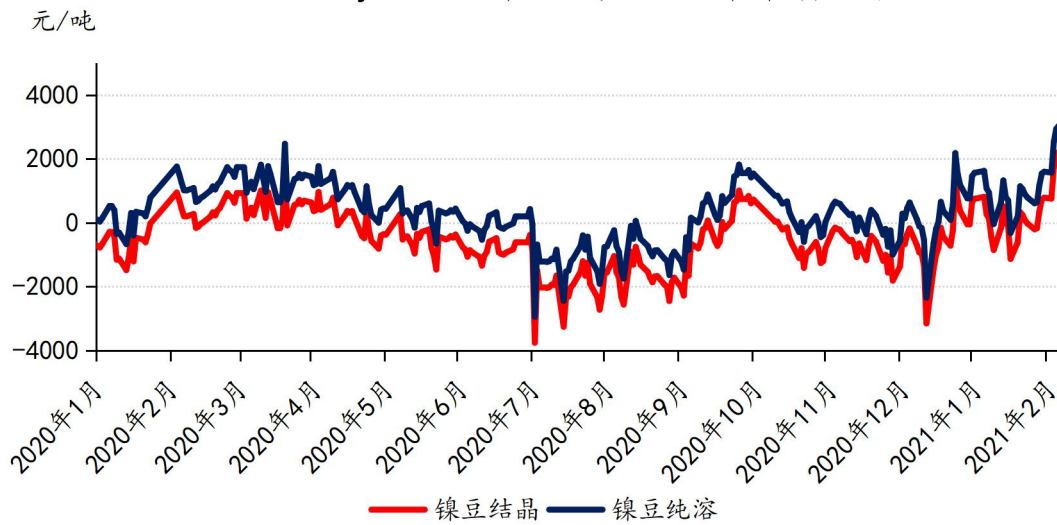


数据来源：Mysteel我的不锈钢网

4.2 国内硫酸镍即期盈亏

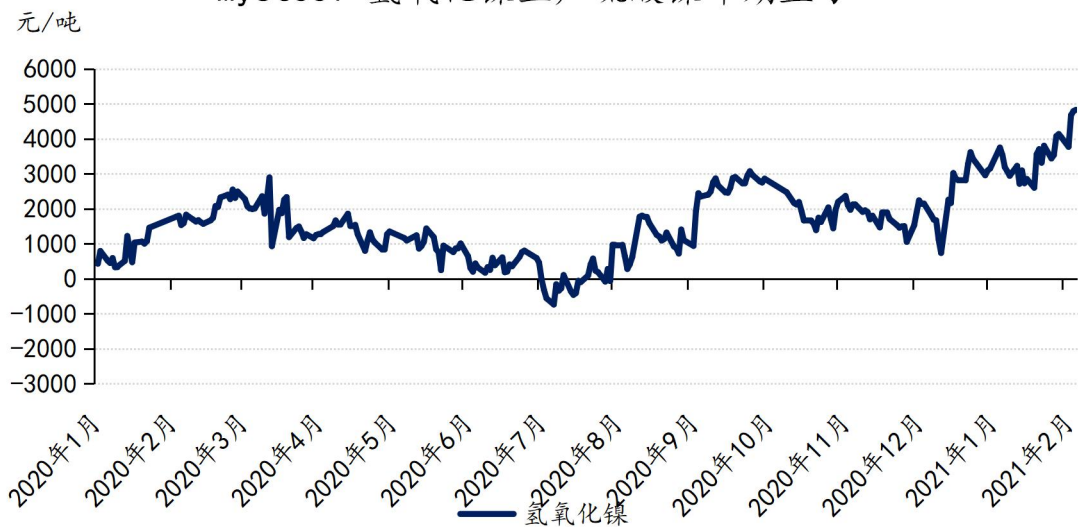
2021年1月由于硫酸镍价格快速上涨，导致硫酸镍散单利润增加。1月硫酸镍价格快速上涨，部分时刻镍价回调导致镍豆绝对价有所下跌，镍豆溶解硫酸镍利润增加，部分前驱体企业积极采购镍豆进行生产。氢氧化镍原料由于新喀地区企业停产，导致市场 MHP 供应量明显减少，MHP 折扣系数亦快速上涨，对硫酸镍企业采购造成一定困扰。但现阶段，氢氧化镍仍为硫酸镍原料的首要来源。

Mysteel-镍豆生产硫酸镍即期盈亏



数据来源：Mysteel我的不锈钢网

Mysteel-氢氧化镍生产硫酸镍即期盈亏

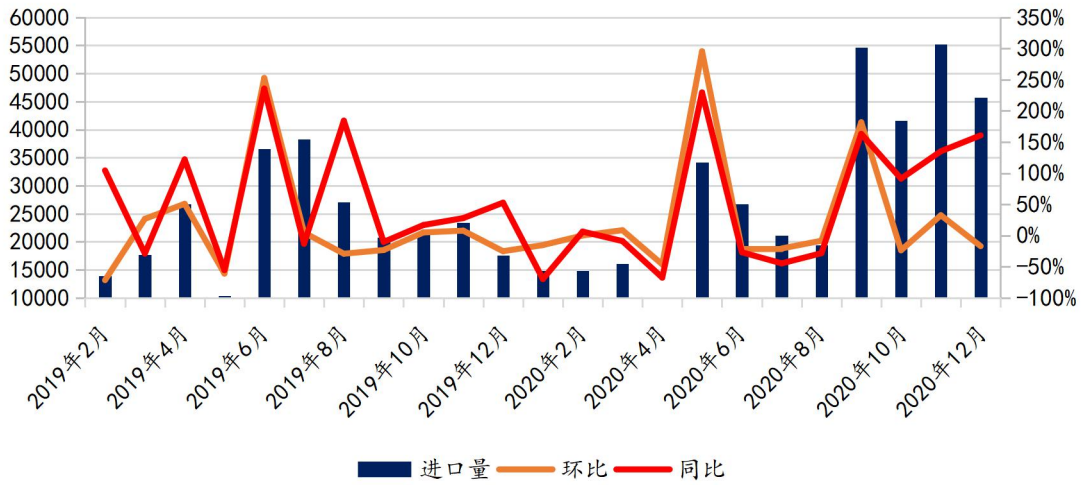


数据来源：Mysteel我的不锈钢网

4.3 镍湿法冶炼中间品进口量分析

2020年12月镍湿法冶炼中间品进口量4.57万实物吨，环比下降17.13%，同比增加160%，约0.87万镍金属吨。

Mysteel-镍湿法冶炼中间品进口量



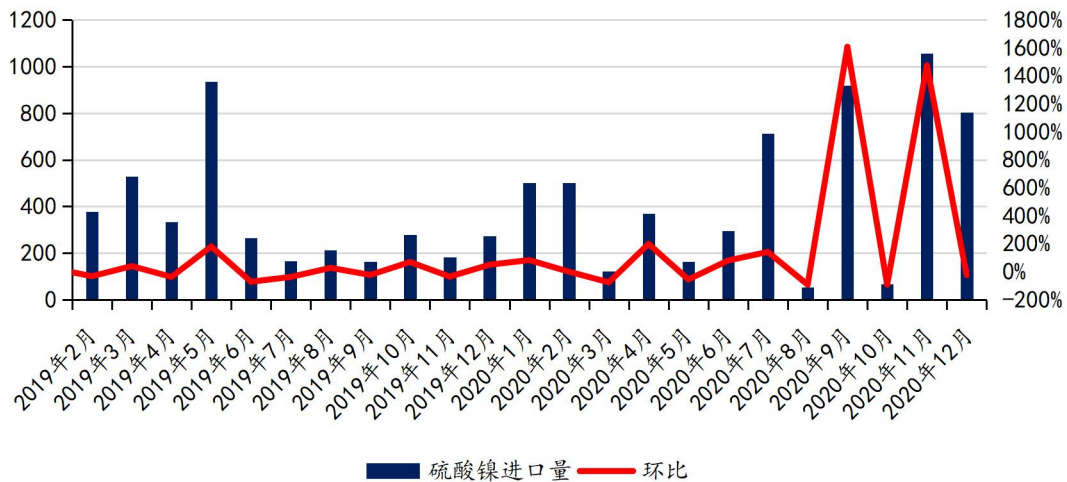
数据来源: Mysteel 我的不锈钢网

4.4 硫酸镍进出口量分析

2020年12月中国镍的硫酸盐进口量 802.904 吨, 环比下降 23.96%, 同比增加 193%。

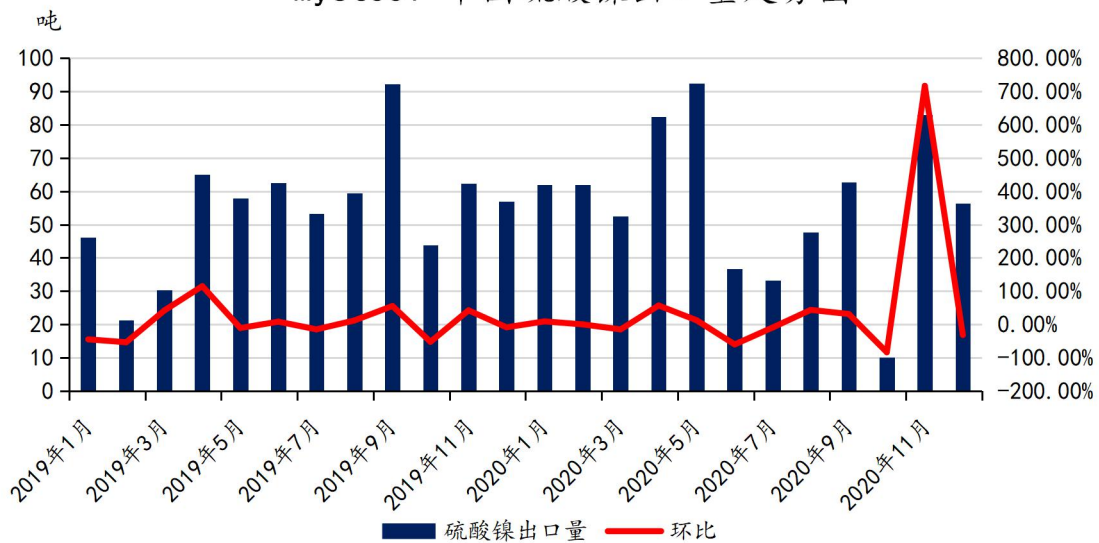
2020年12月中国镍的硫酸盐出口量 56.422 吨, 环比下降 32.03%, 同比下降 0.84%。

Mysteel-中国硫酸镍进口量走势图



数据来源: Mysteel我的不锈钢网

Mysteel-中国硫酸镍出口量走势图



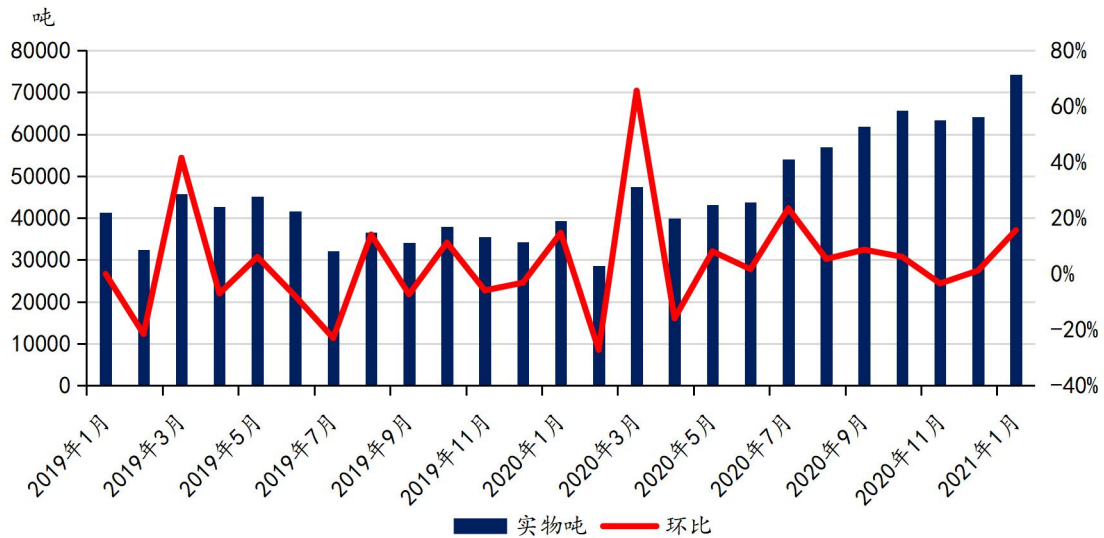
数据来源：Mysteel我的不锈钢网

4.5 国内硫酸镍产量分析

2021年1月中国硫酸镍实物产量7.42万吨，折合金属量1.65万吨，环比增加13.28%。1月国内某大型前驱体企业自溶产能释放，导致产量明显增加。现阶段下游前驱体对硫酸镍需求依旧较高，硫酸镍企业普遍满产当中。个别企业为保证春节期间原料供应正常，积极采购询价硫酸镍，硫酸镍供需现阶段处于紧平衡状态。现硫酸镍中间品原料占比42.56%，纯镍原料占比19.36%，再生镍占比25.38%，镍矿原料占比12.7%。

预计2021年2月中国硫酸镍产量6.68万吨，折合金属量1.48万吨，环比下降10.03%，由于部分企业二月进行常规性检修，预计2月硫酸镍产量将有所下降。

Mysteel-中国硫酸镍产量



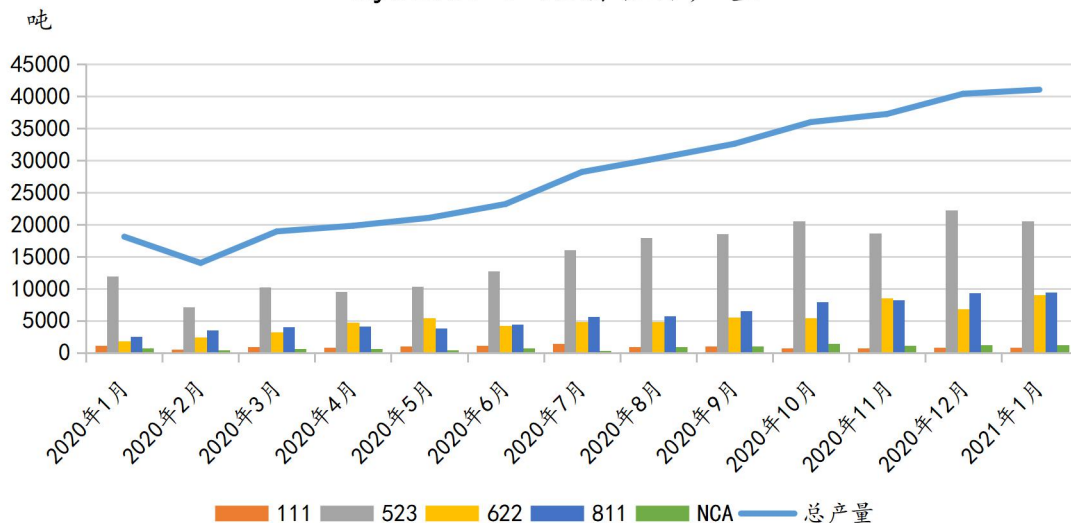
数据来源：Mysteel我的不锈钢网

4.6 国内三元前驱体产量分析

2021年1月中国三元前驱体产量4.11万吨，环比增加0.16%。现阶段三元前驱体受下游新能源汽车需求较好，月内产量仍明显增加。其中湖南及河北地区企业增量明显，湖南某企业因安全事故停产检修，产量明显减少，其余企业产量保持稳定为主；目前下游市场需求表现尚可，预计2月份产量或稳中向好。

随着湖南某企业新厂于2021年1月底复工，预计2月产量将有所回升，2021年2月中国三元前驱体预估产量4.25万吨，环比增加0.34%。

Mysteel-三元前驱体产量

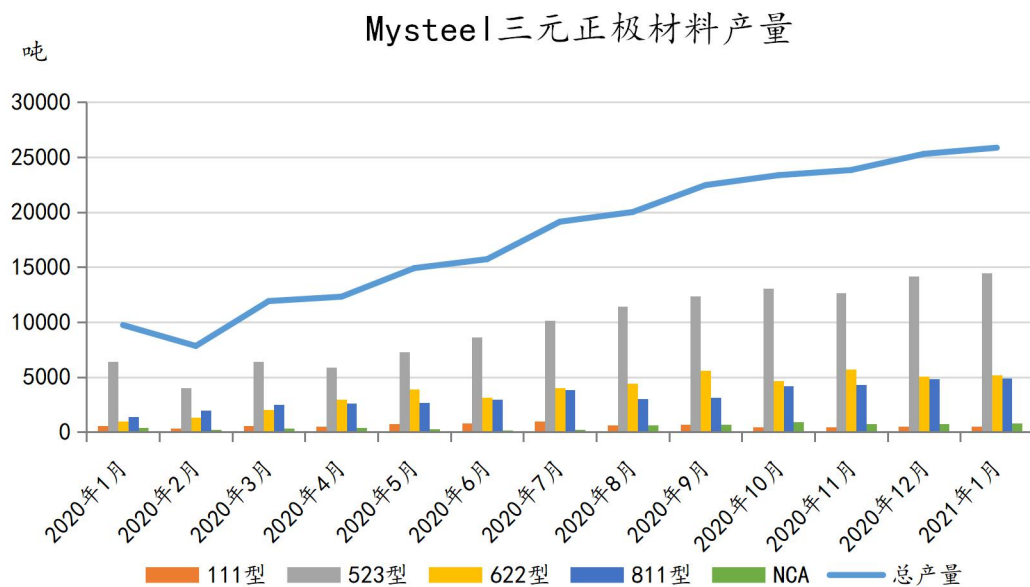


数据来源：Mysteel我的不锈钢网

4.7 国内三元正极材料产量分析

2021年1月中国三元正极材料产量2.59万吨，环比增加2.21%。1月份下游市场需求表现良好，订单以交付长协为主，产量较2020年12月略有增加。其中湖北、湖南、河南地区企业增量明显。

2021年2月中国三元正极材料预估产量2.47万吨，环比减少4.33%。据Mysteel统计，4家企业将于2月进行检修，影响产量约1120吨，因此预计2月份三元材料产量或稍有下降。

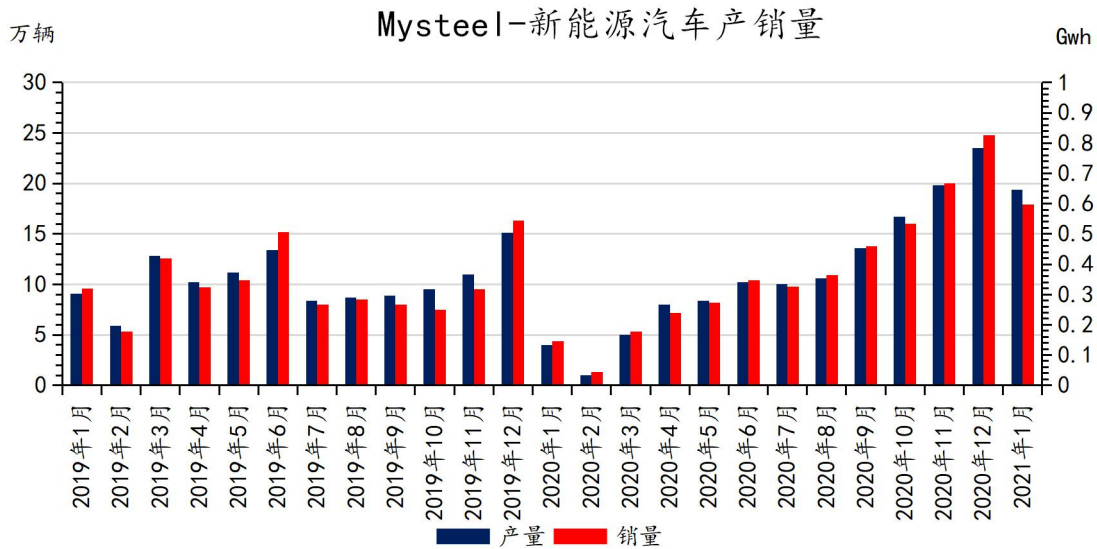


数据来源：Mysteel我的不锈钢网

国内新能源汽车产销量分析

据中汽协1月数据，中国新能源汽车产销分别完成19.4万辆和17.9万辆，环比分别下降17.8%和27.8%，同比分别增长285.8%和238.5%。新能源汽车继续刷新单月销量历史记录，目前已连续7个月。

其中纯电动汽车产销分别完成16.6万辆和15.1万辆，同比分别增长366.6%和287.8%；插电式混合动力汽车产销分别完成2.8万辆和2.9万辆，同比分别增长92.4%和104.7%；燃料电池汽车产销分别完成29辆和63辆，同比分别下降80.0%和63.2%。



数据来源: Mysteel 我的不锈钢网

5、废不锈钢

5.1 废不锈钢价格分析

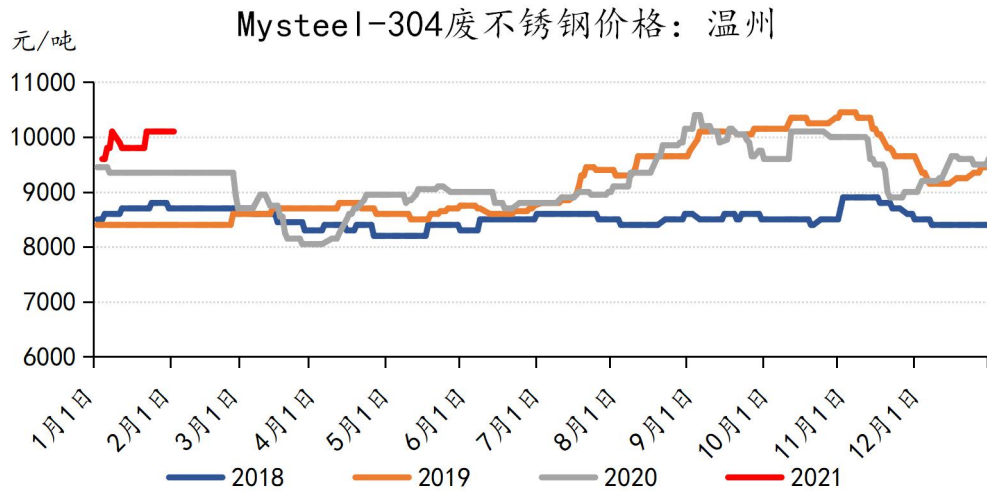
价格方面: 1月华南地区 304 废不锈钢价格涨 300 元/吨, 涨幅 3.1%; 201 涨 150 元/吨, 涨幅 3.6%。1月31日主流地区废不锈钢报价如下: 佛山 304 一级料 10150 元/吨, 201 统料 4350 元/吨; 温州 304 一级料 10100 元/吨; 天津 304 一级料 9650 元/吨, 以上报价均为现金价。

需求方面: 1月钢厂采购力度增强, 市场需求增加, 成交好转, 废不锈钢整体呈现上行态势, 下旬, 钢厂备货基本完成, 采购价保持不变, 市场价格保持平稳运行。

供应方面: 1月不锈钢需求好转, 不锈钢加工企业开工率较高, 市场产废环比增加, 临近年底, 废不锈钢基地备货需求增加, 市场采购竞争激烈, 成交明显增加; 下旬, 贸易商订单基本交接完成, 市场开始进入待假状态, 废不锈钢价格保持不变。

节后预测: 2020年下半年 400 系需求提升, 成品价格大幅上调, 钢厂利润提升, 铬铁、400 系废不锈钢价格开始跟涨, 由于铬铁资源紧缺加之废不锈钢炼钢成本更低, 部分钢厂开始加大对 400 系废不锈钢的采购, 造成市场供不应求, 贸易商看涨情绪较高, 预计 2021 年一季度 430 无膜料有望达到 4500 元/吨; 2月, 梧州地区两家中频炉钢厂减产检修, 对 200 系、300 系废不锈钢需求大减, 市场资源得到释放, 各地货场开始加紧备货, 截止 2月5日市场 85%的基地订单交付完成, 开始进入放假期, 加之

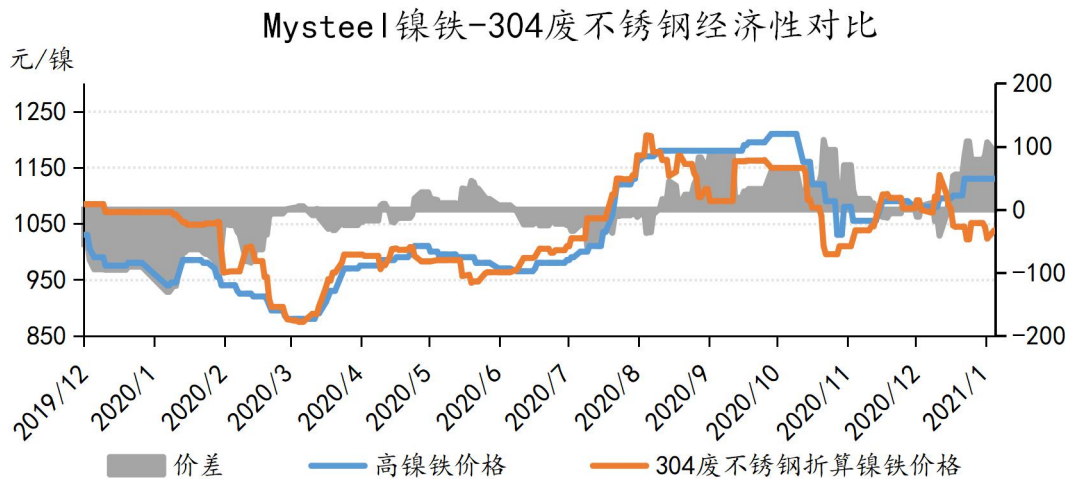
大厂备货较为充足，节后废不锈钢基本满足需求，但由于镍铬、铬铁等替代品价格处于高位，预计节后废不锈钢价格仍然居高不下，一季度 304 一级料有望达到 10400 元/吨。



数据来源：Mysteel我的不锈钢网

5.2 高镍生铁与废不锈钢经济性对比

1月高碳铬铁价格大幅上调，镍铁价格维持高位，废不锈钢经济性优势扩大，1月29日废不锈钢折合单镍点价格约1023元/镍，较高镍铁价格低107元/镍。

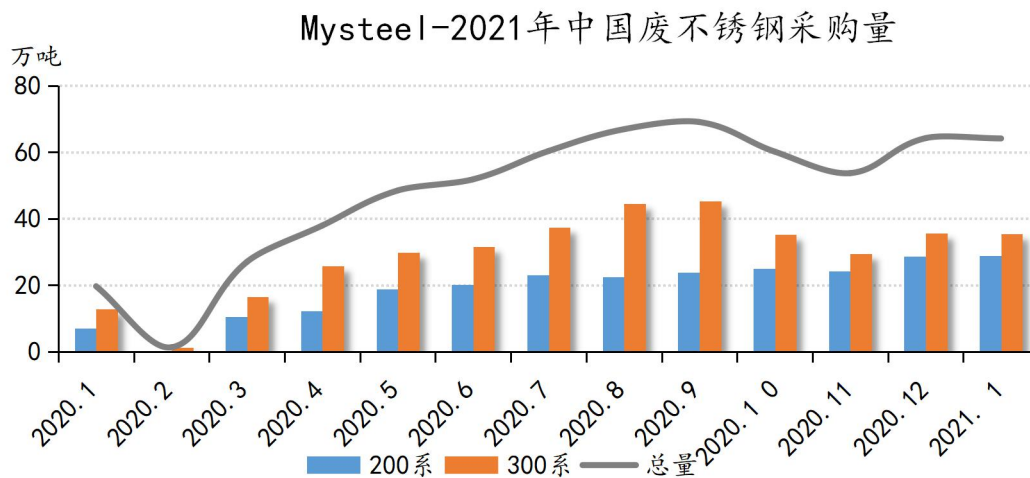


数据来源：Mysteel我的不锈钢网

5.3 不锈钢厂废不锈钢使用比例

据Mysteel统计2021年1月中国25家钢厂废不锈钢采购量为64.14万吨，环比减少0.14%，其中300系35.36万吨，环比增加减少0.62%；200系28.78万吨，环

比增加 0.45%。2021 年 1 月采购量与 2020 年 12 月基本持平, 1 月废不锈钢处于经济性优势, 截止 1 月 31 日废不锈钢热轧成本 14067 元/吨, 合金热轧成本 15124 元/吨。



数据来源: Mysteel我的不锈钢网

6、不锈钢

6.1 不锈钢板卷价格分析

热轧市场: 民营 304 热轧环比上调 1250 元/吨报至 15200 元/吨, 1 月均价为 14772 元/吨; 201 五尺热轧环比上调 400 元/吨报至 8400 元/吨, 1 月均价为 8255 元/吨。

冷轧市场: 民营 304 冷轧环比上调 800 元/吨报至 15050 元/吨, 1 月均价为 14822 元/吨; 201 J1 冷轧环比 400 元/吨报至 8800 元/吨, 1 月均价为 8700 元/吨; 430 冷轧环比上调 550 元/吨报至 10150 元/吨, 1 月均价为 9975 元/吨。

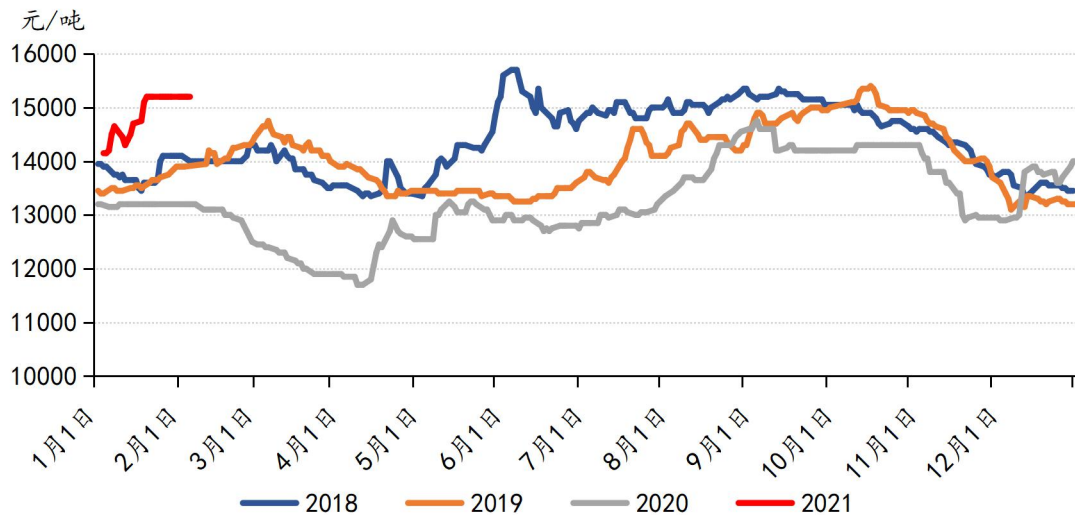
200 系: 1 月 200 系不锈钢呈现稳中偏强走势。由于原料电解锰持续上涨, 钢厂受到成本压力盘价上涨, 带动现货市场价格上涨; 但接单良好, 除部分环保政策或必需检修出现小部分减产, 产量仍维持较高位置。月内 200 系到货较为正常, 下游采购按需进行, 随着年前备货完成, 需求逐渐走弱。

300 系: 1 月 300 系不锈钢呈现震荡偏强走势。月内市场 300 系货源仍处于紧缺状态, 一方面青山宏旺钢厂大部分资源为交付仓单而未流向市场, 另一方面德龙钢厂因物流问题导致市场到货慢、到货少, 导致贸易商挺价心态强烈, 价格易涨难跌。但随着月中宏旺交割资源流通到市场, 货源紧缺状况得到一定改善, 市场可见部分低价资源。由于 2 月初陆续进入春节假期, 下游采购集中在 1 月上旬进行备货, 但下旬交易逐渐冷清。

400 系: 1 月 400 系不锈钢呈现稳中偏强走势。近期由于内蒙执行限电政策, 导致

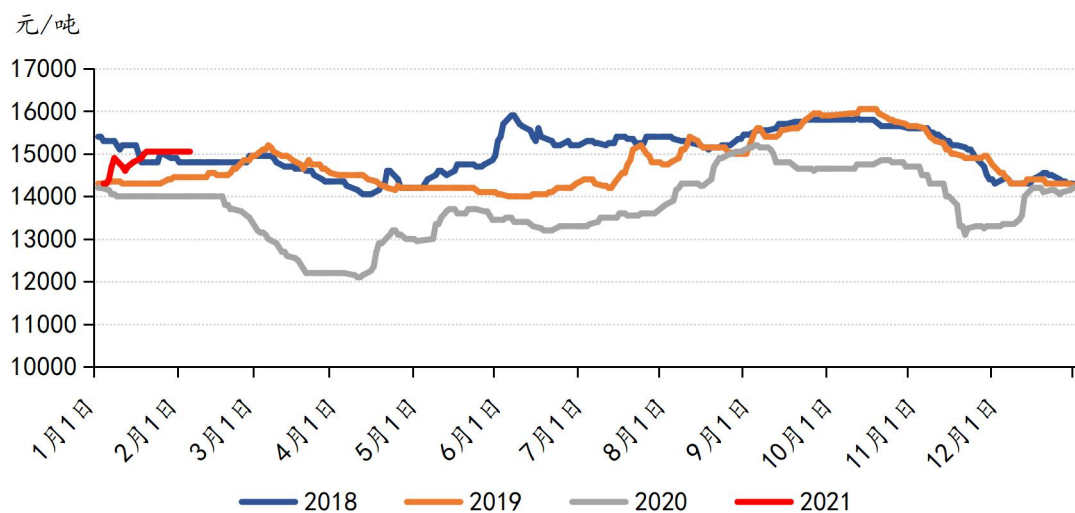
高碳铬铁产量下降，成本助推下 400 系价格出现上涨，430 冷轧一路上涨突破万元大关，需求持续向好，外贸订单继续表现良好。

Mysteel-广青：无锡市场价格：304 / NO. 1



数据来源：Mysteel 我的不锈钢网

Mysteel-宏旺集团：无锡市场价格：304 / 2B



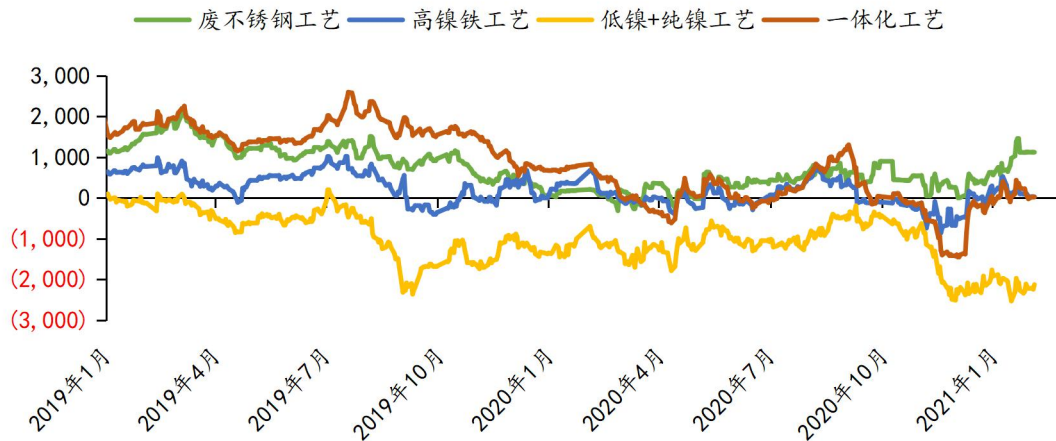
数据来源：Mysteel 我的不锈钢网

6.2 300 系即期成本&利润分析

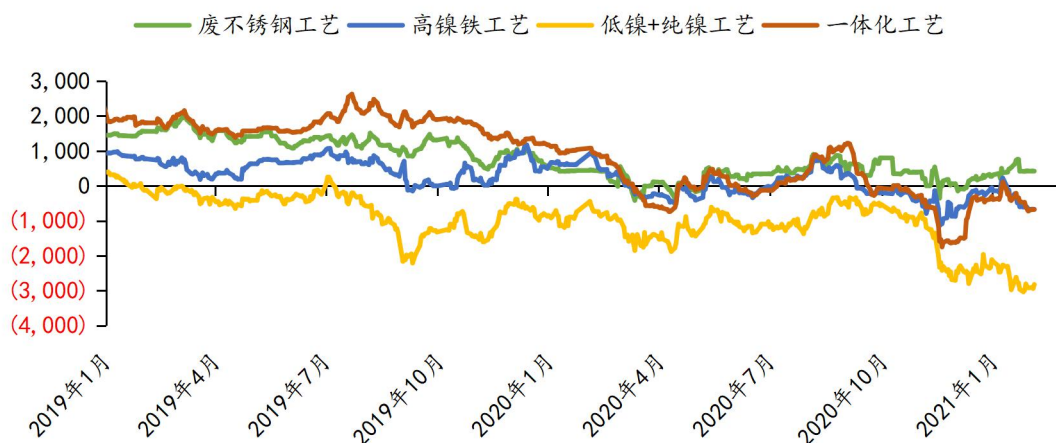
据 Mysteel 即期成本&利润模型，成本方面，1 月份 304 主要原料价格均出现了上涨，其中低镍铁月环比上涨 350 元/吨，高镍铁月环比上涨 50 元/镍、高碳铬铁月环比上涨 2350 元/50 基吨、废不锈钢环比上涨 500 元/吨、电解锰环比上涨 2550 元/吨、俄镍环比上涨 7010 元/吨。由于原料整体上涨，成本随即上涨。现货价格无锡市场 304

热轧主流报至 15200 元/吨，月环比上涨 1250 元/吨，304 冷轧主流报至 15050 元/吨，环比上涨 800 元/吨。利润方面，目前仅有 304 废不锈钢冶炼工艺处于即期盈利阶段，其余外购高镍铁冶炼工艺、低镍铁+纯镍冶炼工艺以及自产高镍铁冶炼工艺，亏损均出现扩大。截止 1 月底，304 废不锈钢冶炼工艺利润率 2.9%，外购高镍铁冶炼工艺利润率-4.3%，低镍铁+纯镍冶炼工艺利润率-16.2%，自产高镍铁冶炼工艺利润率-4.6%。

Mysteel-不锈钢304热轧冶炼四种工艺模型利润对比



Mysteel-不锈钢304冷轧冶炼四种工艺模型利润对比



数据来源: Mysteel 我的不锈钢网

6.3 不锈钢产量分析

据 Mysteel 调研 2021 年 1 月份国内 32 家不锈钢厂粗钢产量 276.86 万吨, 环比 2020 年 12 月份略减 0.99%, 同比增 35.68%; 其中 200 系产量 97.67 万吨, 环比增 2.98%, 同比增 43.72%; 300 系 119.20 万吨, 环比减 3.34%, 同比增 28.38%; 400 系 59.99 万吨, 环比减 2.41%, 同比增 38.71%。其中 1 月 300 系产量中 304 产量 101.82 万吨, 环比减 6.02%, 在 300 系占比 85.42%, 316 及 316L 产量 11.18 万吨, 环比增 19.83%, 在 300 系中占比 9.38%。

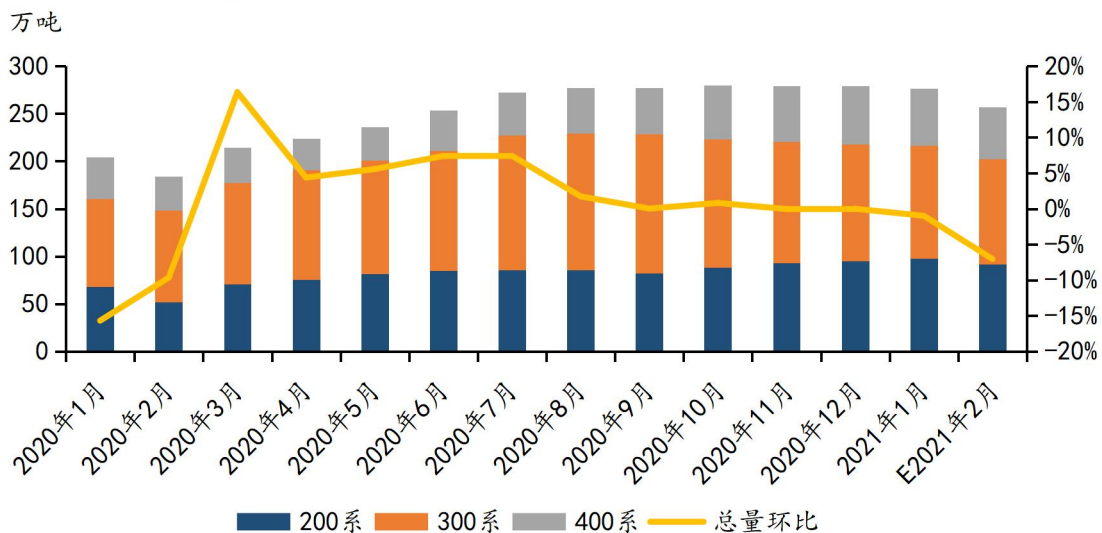
1 月国内不锈钢粗钢总产量较 12 月略有减少, 分系别来看, 200 系产量继续增加,

虽有华乐、中金等钢厂减产，但鑫金汇、盛阳增量明显，故总量环比增加；300系方面继续减量，主要为北部湾新材减量；400系产量同样小幅减少，主要在太钢、泰山，受到减排限产限制。

2021年2月份国内32家不锈钢厂粗钢排产预计257.33万吨，预计环比减7.05%，同比增加39.59%；其中200系91.68万吨，预计环比减6.13%，300系110.48万吨，预计环比减7.32%，400系55.17万吨，预计环比减8.03%。其中月300系产量中304产量95.90万吨，预计环比减5.81%，316及316L产量8.93万吨，环比减20.13%。

国内钢厂2月份虽有集中检修减产，但较往年同期减量非常有限，一方面钢厂普遍接单较好，大部分排单至3月份；另一方面当前主流钢厂三个系别生产基本盈利（前期原料），尤其200、400系利润可观。

Mysteel-中国不锈钢粗钢产量（分系列）

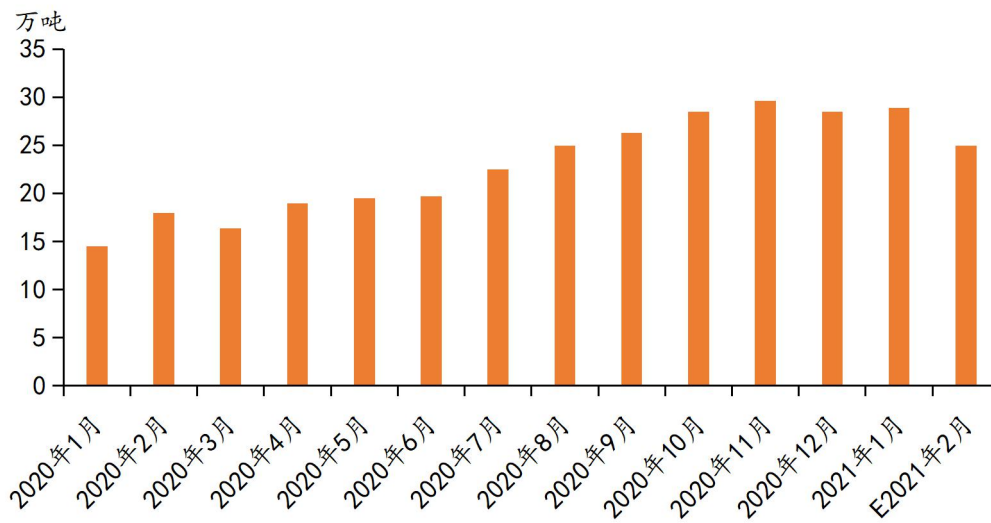


数据来源：Mysteel 我的不锈钢网

据Mysteel调研2021年1月印尼不锈钢粗钢产量28.9万吨（300系），环比增1.40%，同比增99.31%。

2021年2月印尼不锈钢粗钢排产30.5万吨（300系），预计环比增5.54%，同比增69.44%。近期主要关注印尼德龙&象屿不锈钢二期项目投产进度。

Mysteel-印尼不锈钢粗钢产量



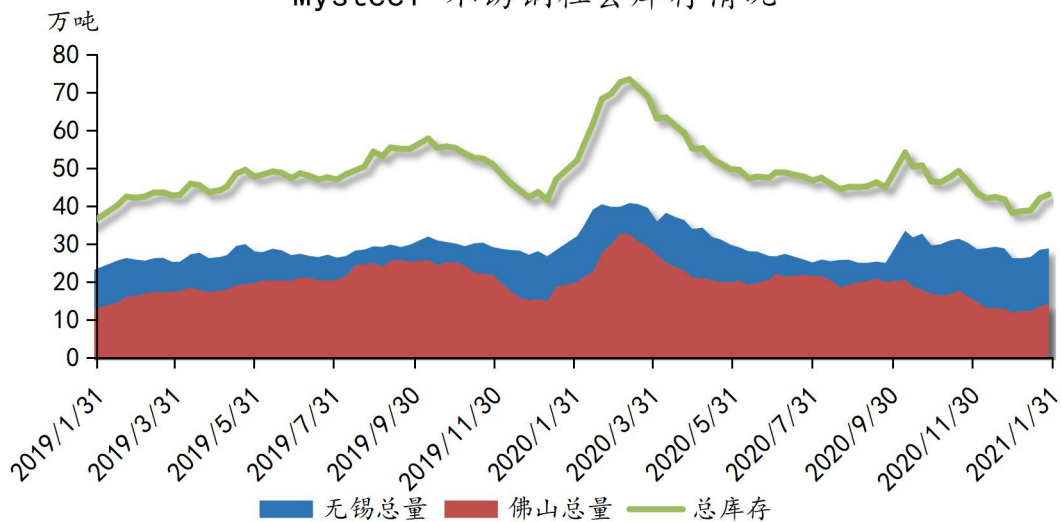
数据来源: Mysteel 我的不锈钢网

6.4 不锈钢库存分析

据 Mysteel 我的不锈钢网样本统计, 2021 年 1 月底无锡不锈钢社会库存总量 28.83 万吨, 较 12 月最后一期数据环比上升 9.75%, 佛山不锈钢库存总量 14.24 万吨, 相较 12 月最后一期数据环比上升 19.83%; 两地合计总量 43.08 万吨, 总量较 12 月最后一期数据环比上升 12.89%。

本月内不锈钢社会库存按周度变化量来看无锡市场与佛山市场整体呈现稳步上涨的趋势。目前来看本月内各钢厂都有显著到货的一个迹象, 冷轧方面以 200 系宏旺钢 J 系列到货入库量明显增多, 商户旗下代理薄料也有一定程度的补充, 资源进入充裕阶段, 热轧方面以 200 系青山资源到货最为明显, 市场代理商处于增量状态。就市场情况来看, 随着下游陆续开启离场模式, 再加上各地疫情频频爆发, 无锡本地大部分物流车已经有停运迹象, 所以市场方面基本停止出货, 商家目前主要工作也都是以处理前期订单以及收尾工作的准备, 相关的流通环节部门仓库也都已经进入收尾盘点状态, 所以整体库存状态呈现一个上升的趋势。

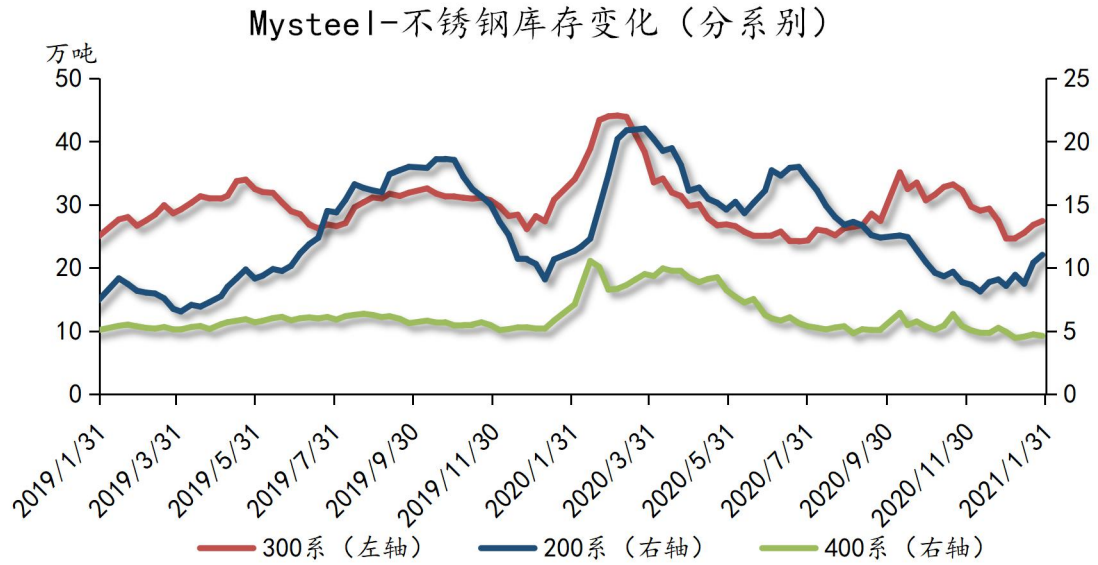
Mysteel-不锈钢社会库存情况



数据来源: Mysteel 我的不锈钢网

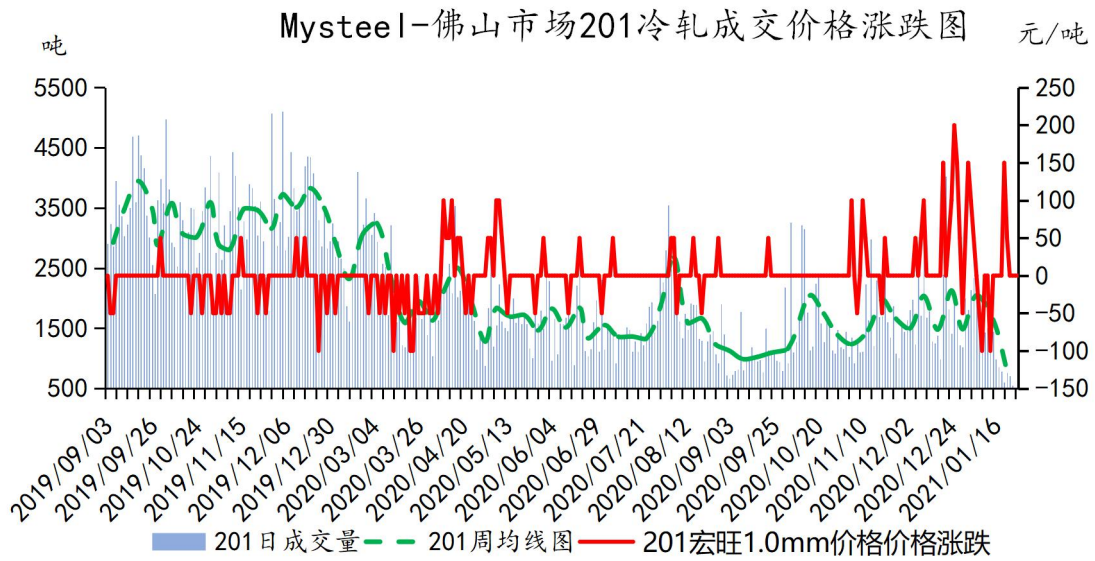
分系别来看 2021 年 1 月 31 日 200 系不锈钢社会库存总量 11.03 万吨, 较 12 月 31 (周四) 日统计上升 28.66%, 占据总系别比重 26.26%; 300 系不锈钢社会库存总量 27.42 万吨, 统计下降 11.26%, 占据总系别比重 65.27%; 400 系不锈钢社会库存总量 4.62 万吨, 统计下降 6.39%, 占据总系别比重 10.99%。

按照系别来看, 一月末总库存呈现 200 系和 300 系小幅上升 400 系小幅下降的情况, 300 系资源方面, 就市场情况来看, 月末交割资源钢贸商接手已经进入尾声, 钢贸商资源补给后进入开平销售状态, 国有库宏旺资源降量明显; 市场到货也较上周减少, 流通环节部门仓库进入收尾盘点状态。热轧方面, 热轧卷板方面大户销售也进入了年末收关阶段, 交付占据去库主要占比。值得注意的是, 另有一张家港交割仓库目前已有 304 冷轧宏旺资源流入, 且华东大厂 304 冷轧汽运资源开始恢复正常状态, 致使整体库存水平呈现稳中上涨的趋势。从调研情况来看, 200 系资源方面, 冷轧方面, 前期宝钢资源到货, 北部湾新材正常到货, 近期宏旺钢 J 系列冷轧到货入库量明显增多, 旗下代理薄料也有一定程度补充, 资源进入充裕阶段。热轧方面以青山资源到货最为明显, 市场代理商处于增量状态。400 系目前统计方面, 主要以无锡库存为主, 当前冷热轧资源价格依旧在原料成本支撑下, 钢厂领涨, 钢贸商跟涨的一个状态, 终端用户继续采买成为主要库存下降的驱动, 虽成交量有限, 但却在低库存状态下呈现较为明显的降幅比例。

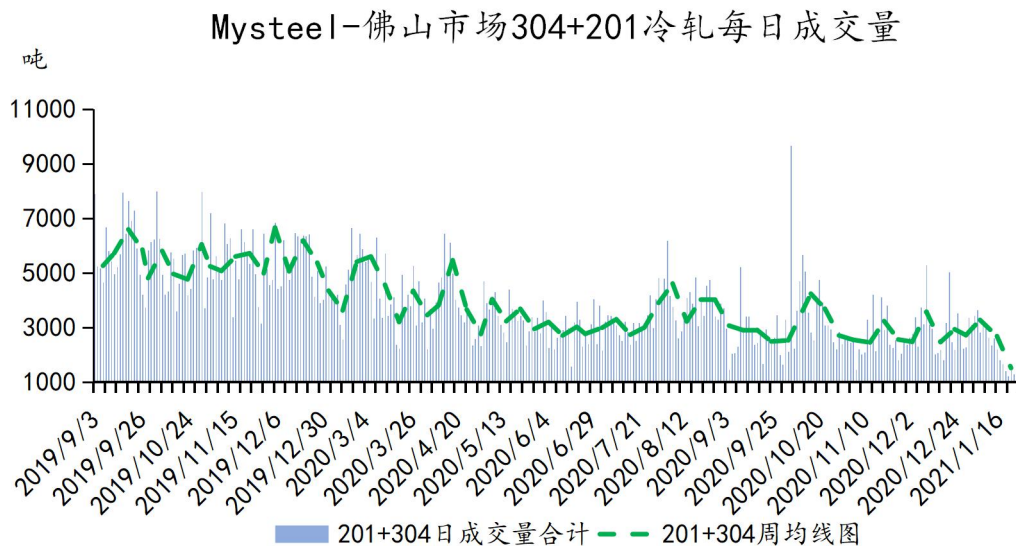
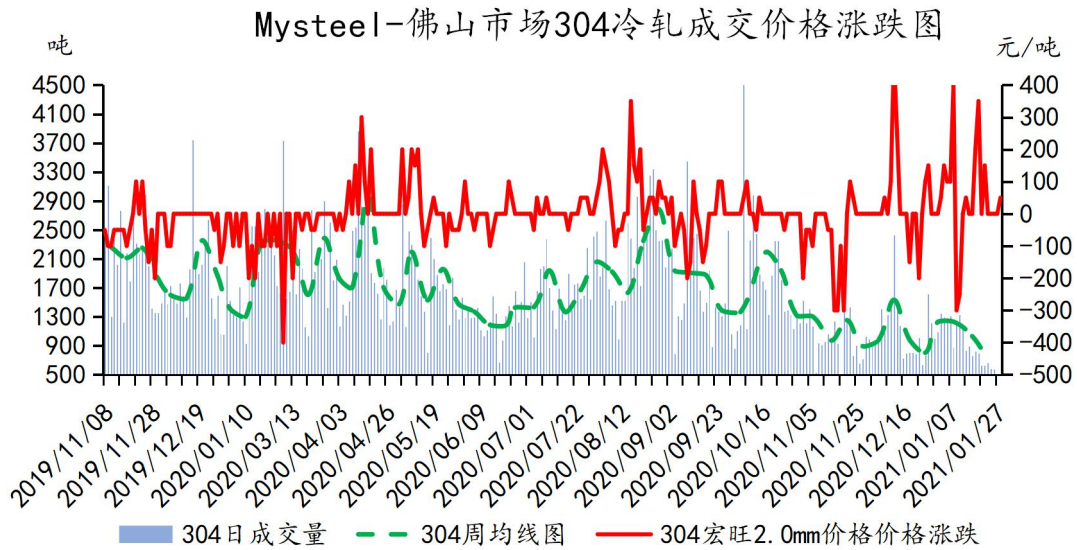


数据来源: Mysteel 我的不锈钢网

6.5 不锈钢成交分析



数据来源: Mysteel 我的不锈钢网



1月佛山市场现货成交整体较12月相对冷清,由于原料价格上涨、现货资源紧缺、加之钢厂盘价拉涨等因素影响,市场现货价格多处于高位,下游备货意愿较低,多以按需采购为主。目前临近春节,市场待假情绪浓,现货成交表现一般。据Mysteel不完全统计,1月304冷轧平均成交899吨/天,月环比下跌18%,201冷轧平均成交1307吨/天,月环比下跌26%。

行业新闻

1.杜特尔特：暂停 Tawi-Tawi 岛屿的所有矿山开采活动

一名菲律宾官员于 2021 年 1 月 12 日表示, 罗德里戈杜特尔特(Rodrigo Duterte) 总统已暂停该国最南端一个岛屿上的所有采矿作业。

内阁秘书卡罗·诺格尔斯 (Karlo Nograles) 说, 杜特尔特总统“非常关注”有关 Tawi-Tawi 朗古延 Tumbagan 岛“因采矿作业而遭到彻底破坏”的报道“这个岛此时已经被开采出来了。

在恢复工作进行的同时, 总统正在发布一项指令, 停止在 Tumbagan 岛的任何和所有采矿活动, 并通过种植更多的树木和其他努力来加快该地区的恢复, ”他在网上简报中告诉记者。

这位官员补充说:“随着更多关于该岛状况和该地区采矿活动的消息传出, 将考虑采取更多行动。”

2.印尼总统：未来五年重点发展下游镍行业

据印尼新闻网日前报道, 印尼总统佐科表示, 鉴于印尼拥有世界上最大的镍储量, 希望在未来五年内重点发展镍矿下游产业。

佐科在第 48 届斗争民主党纪念活动中说, 印尼的镍储量, 占世界镍储产量的 60%, 根据探查到的数据, 印尼约有 2100 万吨的镍储量, 控制着世界近 30%的镍产量。

目前印尼已经具备下游产业能力, 生产镍铁或不锈钢, 未来印尼还需要将镍矿石加工成可用于手机和电动汽车的锂电池。

总统表示未来希望国企与私营部门、跨国公司合作, 共同发展印尼电动汽车。

3.印尼青山园区多台电炉成功送电

随着持续不断的电极起弧声, 1 月 19 日 10 时 28 分, 印尼青山工业园区镍铁事业部 41#炉成功送电。1 月 20 日 11 时 18 分, 印尼华新镍业有限公司 (WNII) 37#炉成功送电。41#电炉将在 1 月 30 日出铁, 37#炉将在 1 月 31 日出铁, 38#炉预计 1 月 30 日送电, 2 月 10 日出铁。

2020 年受新冠疫情影响, 印尼青山园区克服施工人员少、工期紧、生产人员不足等一系列困难, 保质保量按时送电投产, 不折不扣地完成公司下达的任务。

2021 年, 随着 5 台镍铁电炉的送电投产, 印尼青山园区镍铁产量必将创造新记录。园区镍铁事业部也将继续发扬“敢为人先”的精神, 秉持“炼百年不锈, 筑绿色未来”

的光荣使命，继续为园区的壮大添砖加瓦。

4.中冶国际承建的印尼 OBI 镍铁项目一标段工程开工

1月25日，中冶国际承建的印尼 OBI 镍铁项目第一标段工程正式开工。

印尼 OBI 镍铁项目位于北马鲁古省 OBI 岛矿区。项目采用火法工艺，设计 8 条 RKEF 镍铁生产线，年产镍铁 90 万吨。一标段工程施工其中 4 条生产线，包括：厂房主建筑、工艺设备、自动化控制、厂区道路、公辅设施等土建和安装，以及试车、保运等工程内容。施工工期为 400 天。

据 Mysteel 了解，该新建 RKEF 镍铁项目由宁波力勤与印度尼西亚哈利达矿业公司合作投资建设，受疫情影响，2020 年其 8 条 RKEF 新建镍铁产线整体建设进度放缓，现预计 2022 年一季度投产。

5.通用汽车计划到 2035 年只生产电动汽车

通用汽车表示，希望到 2035 年停止生产所有以柴油和汽油为动力的汽车、卡车和 SUV，并将其全部新车转向电动汽车，这是其到 2040 年实现碳中和的更广泛计划的一部分。

该公司计划在 2030 年之前使用 100%可再生能源为其美国设施供电，全球设施则在 2035 年之前实现，这比先前宣布的目标提前了五年。

» 免责声明 DISCLAIMER

1. “我的不锈钢网”部分文章信息来源于网络转载，并不意味着赞同其观点或证实其内容的真实性。如其他媒体、网站或个人从本网下载使用，必须保留本网注明的“稿件来源”，并自负版权等法律责任。如对稿件内容有疑义，请及时与我们联系。

2. “我的不锈钢网”致力于提供准确、完整的咨询信息，但不保证信息的合理性、准确性和完整性，且不对因信息的不合理、不准确或遗漏导致的任何损失或损害承担责任。本网站所有信息仅供参考，不做交易和服务的根据，如自行使用本网资料发生偏差，本站概不负责，亦不负任何法律责任。

3. 本网站使用者因为违反本声明的规定而触犯中华人民共和国法律的，一切后果自己负责，本网站不承担任何责任。

4. 凡以任何方式登录本网站或直接、简介使用本网站资料者，视为自愿接受本网站声明的约束。

5. 本声明未涉及的问题参见国家有关法律、法规，当本声明与国家法律法规冲突时，以国家法律法规为准。

编辑指导：王崇锋 魏 铮

不锈钢研究团队：

何冬键 刘芳芳 李晨洁 祁琴慧
冯 晏 罗 强

镍系研究团队：

白 琼 周 历 陈平平 王鑫泰
樊见苑

铬系研究团队：

奚震威 张伟豪 徐若渊

扫码获取福利

网页端



APP



钢联数据端

