

## 铝价出现回调 市场表现谨慎

总第 57 期

我的有色网铝价行情

### ◆ 本期观点

今日亚洲时段伦铝延续高位震荡整理，沪铝主力合约 1410 弱势整理现货铝价出现回调，持货商担忧价格大幅回落。

### ◆ 今日要点

#### ● 铝土矿市场

- 印度拟提高铝土矿出口税。
- 2005 至 2013 年中国海外投资铝土矿 333 亿美元。

#### ● 相关现货市场

- 氧化铝市场，广西地区价格维持稳定，山西地区价格延续平稳。北方市场山西吕梁地区现货价格 2380-2420 元/吨。
- 电解铝市场，上海铝锭现货价 13960-14000 元/吨，均价 13980 元/吨，跌 100 元/吨，商家走货乏力，市场成交清淡。
- 铝合金锭市场，今日因电解铝价格下跌，铸造铝合金锭价格承压下调。主要产地云南、山东、河南等地 A356.2 出厂报 14500-14600 元/吨，均价 14550 元/吨，下跌 100 元/吨，出厂加工费上报在 500-550 元/吨。压铸铝合金锭方面，今日全国主流地区 ADC12 报价依然整体持稳。
- 铝型材市场，今日铝锭价格大幅下探，受此影响全国主流地区 6063 铝棒及佛山铝型材市场价格均由不同程度的下跌。

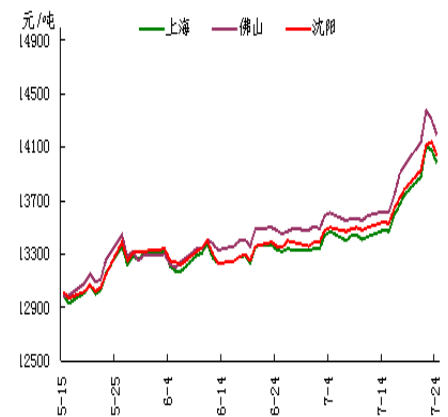
#### ● 金融衍生品市场

- 上交所铝期货市场：上海期铝价格小幅上涨。主力 10 月合约，以 14190 元/吨收盘，上涨 45 元，涨幅为 0.32%。当日 15:00 伦敦三月铝报价 2046 美元/吨，上海与伦敦的内外比值为 6.94，低于上一交易日 6.96，上海期铝涨幅小于伦敦市场。
- 伦交所铝期货市场：周三，伦敦铝开盘于 2043 美元，最终收盘于 2014 美元，较前一交易日收盘价下跌 30.5 美元，跌幅 1.49%。

### ◆ 明日预测

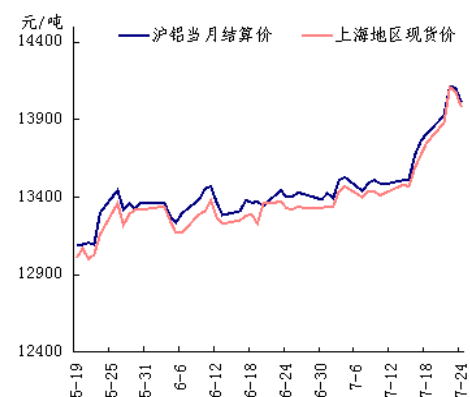
综述，今日亚洲时段伦铝延续高位震荡整理，沪铝主力合约 1410 弱势整理，日内交投于 14140-14035 元/吨，尾盘收跌至 14075 元/吨，基本持平于隔夜收盘价 14165 元/吨。铝现货市场，现货铝价出现回调，持货商担忧价格大幅回落，出货情绪积极，但走货情况乏力。下游仍以谨慎观望为主，接货意愿较低。短期来看，期铝或将延续或调走势，现货铝价随之下跌。

电解铝价格走势图



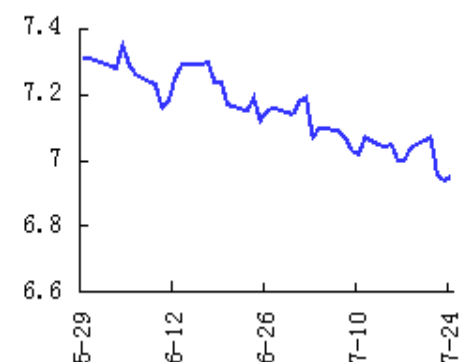
数据来源: Myyouse

期现走势对比



数据来源: Myyouse

沪伦比值 (SHPE/LME) 30天走势图



数据来源: Myyouse

## 目 录

一、铝土矿市场追踪.....	3
1、进口铝土矿市场评述.....	3
2、国内铝土矿市场评述.....	3
二、相关市场现货分析.....	4
1、氧化铝市场分析.....	4
2、电解铝市场分析.....	5
3、铝合金锭市场分析.....	6
4、铝材市场分析.....	8
三、金融衍生品市场分析.....	9
1、衍生品价格走势.....	9
2、SHFE 铝期货走势分析.....	9
3、LME 铝价走势分析.....	11
四、热点新闻.....	12
1、宏观新闻.....	12
2、行业热点.....	13
五、明日预测.....	13

## 一、铝土矿市场追踪

### 1、进口铝土矿市场评述

国际铝土矿市场：7月24日，国产铝土矿现货不含税出厂价：阳泉铝硅比4.5报230；A1: 60-65%，Si: 9-11%百色报265，-5；贵州报260；三门峡 A1: 55-60%，Si: 12-13%报255，-10；（元/吨）。

### 2、国内铝土矿市场评述

国内铝土矿市场：7月24日，进口铝土矿现货含税到港价：青岛港，A1: 46%，Si: 8%报380；日照港 A1: 48%，Si: 5%报390；龙口港 A1: 50%，Si: 3%报420。（元/千吨）澳大利亚 A1: 52-55%，Si: 2-6%报70.5，+0.5；印度 A1: 46-48%，Si: 6-7%报64，-2；（美元/千吨）。

## 二、相关市场现货分析

### 1、氧化铝市场分析

表一 7月24日主流地区氧化铝价格

日期	地区	品名	材质	规格	最低价	最高价	中间价	涨跌
7月24日	吕梁	氧化铝	A0-1	AL203 ≥ 98.6%	2380	2420	2400	-
7月24日	滨州	氧化铝	A0-1	AL203 ≥ 98.6%	2440	2480	2460	-
7月24日	三门峡	氧化铝	A0-1	AL203 ≥ 98.6%	2410	2450	2430	-
7月24日	百色	氧化铝	A0-1	AL203 ≥ 98.6%	2250	2290	2270	+20
7月24日	连云港	氧化铝	A0-1	AL203 ≥ 98.6%	2440	2480	2460	-

广西地区价格维持稳定，山西地区价格延续平稳。北方市场山西吕梁地区现货价格 2380-2420 元/吨，河南三门峡地区现货价格 2410-2450 元/吨。山东滨州地区现货价格在 2440-2480 元/吨，广西百色地区现货价格在 2250-2290 元/吨，涨 20 元/吨。连云港现货价格 2440-2480 元/吨。

## 2、电解铝市场分析

表二 7月24日主流地区电解铝价格

日期	地区	品名	材质	规格	最低价	最高价	中间价	涨跌
7月24日	上海	电解铝	A00	AL ≥ 99.7%	13960	14000	13980	-100
7月24日	无锡	电解铝	A00	A1 ≥ 99.7%	13960	14000	13980	-110
7月24日	杭州	电解铝	A00	A1 ≥ 99.7%	13970	14010	13990	-110
7月24日	佛山	电解铝	A00	A1 ≥ 99.7%	14170	14210	14190	-120
7月24日	沈阳	电解铝	A00	A1 ≥ 99.7%	14020	14060	14040	-100
7月24日	天津	电解铝	A00	A1 ≥ 99.7%	14000	14040	14020	-90
7月24日	重庆	电解铝	A00	A1 ≥ 99.7%	13930	13970	13950	-100
7月24日	巩义	电解铝	A00	A1 ≥ 99.7%	13930	13970	13950	-80
7月24日	临沂	电解铝	A00	A1 ≥ 99.7%	13840	13880	13860	-60

表三 7月24日主流地区电解铝升贴水

地区	均价	上期所当月价	长江价格	广东南储	三地均价升贴水
上海	13980	-40	-	-200	-80
无锡	13980	-40	-	-200	-80
杭州	13990	-30	+10	-190	-70
佛山	14190	+170	+210	+10	+130
沈阳	14040	+20	+60	-140	-20
天津	14020	-	+40	-160	-40
巩义	13950	-70	-30	-230	-110
临沂	13860	-160	-130	-320	-200
重庆	13950	-70	-30	-230	-110

备注：升贴水基准分别为上期所铝当月合约10点15分的卖价，长江市场电解铝均价，广东南储电解铝均价，华通市场电解铝上午价格。此外，三地均价升贴水包括长江、广东、华通均价。

今日国内现货市场成交情况：上海铝锭现货价 13960-14000 元/吨，均价 13980 元/吨，跌 100 元/吨，商家走货乏力，市场成交清淡。无锡铝锭现货价 13960-14000 元/吨，均价 13980 元/吨，跌 110 元/吨，成交依旧不济，下游谨慎观望。杭州铝锭现货价 13970-14010 元/吨，均价 13990 元/吨，跌 110 元/吨，下游接货意向偏淡，市场成交不佳。天津铝锭现货价 14000-14040 元/吨，均价 14020 元/吨，跌 90 元/吨，下游观望情绪浓厚，成交偏弱。沈阳铝锭现货价 14020-14060 元/吨，均价 14040 元/吨，跌 100 元/吨，下游拿货不多，市场成交弱。佛山铝锭现货成交价 14170-14210 元/吨，均价 14190 元/吨，跌 120 元/吨，下游观望情绪增加，成交维持一般。重庆铝锭现货价 13930-13970 元/吨，均价 13950 元/吨，跌 100 元/吨，下游接货不积极，成交清淡。

### 3、铝合金锭市场分析

今日因电解铝价格下跌，铸造铝合金锭价格承压下调。主要产地云南、山东、河南等地 A356.2 出厂报 14500-14600 元/吨，均价 14550 元/吨，下跌 100 元/吨，出厂加工费上报在 500-550 元/吨。江浙沪等消费市场 A356.2 均价在 14750 元/吨左右，下跌 100 元/吨，众多厂家产量减少，市场货源紧张，仓库自提加工费报价上升至 700-800 元/吨；广东地区今日均价在 14900 元/吨左右，下跌 100 元/吨。下游大中型轮毂厂多按需长单采购，需求基本能够满足；但部分中小企业因市场缺少零散货源，而采购困难。

表四 7月24日主流地区 A356.2 铝合金锭价格

地区	规格	最低价	最高价	均价	涨跌
上海	国标	14700	14800	14750	-100
广东	国标	14850	14950	14900	-100
浙江	国标	14700	14800	14750	-100
江苏	国标	14700	14800	14750	-100
河南	国标	14500	14600	14550	-100
山东	国标	14500	14600	14550	-100

压铸铝合金锭方面，今日全国主流地区 ADC12 报价依然整体持稳。根据地区、厂家不同，当前市场现款成交价在 14500-14900 元/吨区间，主流现款均价为 14700 元/吨左右。因产品品质，付款方式的不同，市场价差较大。下游压铸企业消费尚可，订单平稳，不过采购也多为长单，且有一定账期。

表五 7月24日主流地区 ADC12 铝合金锭价格

地区	规格	最低价	最高价	均价	涨跌
上海	国标	14500	15100	14800	-
佛山	国标	14700	15300	15000	-
天津	国标	14500	14900	14700	-
重庆	国标	14400	14600	14500	-
丰城	国标	14350	14750	14550	-
永康	国标	14450	14750	14600	-



## 4、铝材市场分析

今日铝锭价格大幅下探，受此影响全国主流地区 6063 铝棒及佛山铝型材市场价格均由不同程度的下跌。无锡地区铝棒跌 50 元/吨、佛山地区铝棒跌 150 元/吨、其他主流地区基本维持在 100 元/吨的跌幅；佛山铝型材跌 100 元/吨。成交方面：由于下游市场对于后市价格看空，虽然商家都有不同程度的降价但市场整体成交一般，下游观望为主，谨慎操作。

表六 7 月 24 日全国主流地区 6063 铝棒成交价格

地区	规格	价格(元/吨)	涨跌	周环比	月环比
佛山	φ 90-φ 178	14750	-150	+2.43%	+4.98%
无锡	φ 90-φ 178	14450	-50	+2.48%	+4.71%
巩义	φ 90-φ 178	14300	-100	+2.14%	+4.76%
包头	φ 90-φ 178	14150	-100	+2.54%	+4.81%
临沂	φ 90-φ 178	14300	-100	+2.14%	+4.76%

表七 7 月 24 日佛山铝型材成交价格（不含票）

表面处理	价格(元/吨)	涨跌	周环比	月环比
磨砂	18300	-100	+1.95%	+3.39%
电泳	19700	-100	+1.81%	+3.14%
喷涂	19200	-100	+1.86%	+3.23%

今日铝锭价格跌 100 元/吨，受此影响，下游铝板报价同步跌 100，各地商家拿货情绪不高，市场观望情绪较浓，成交平淡。



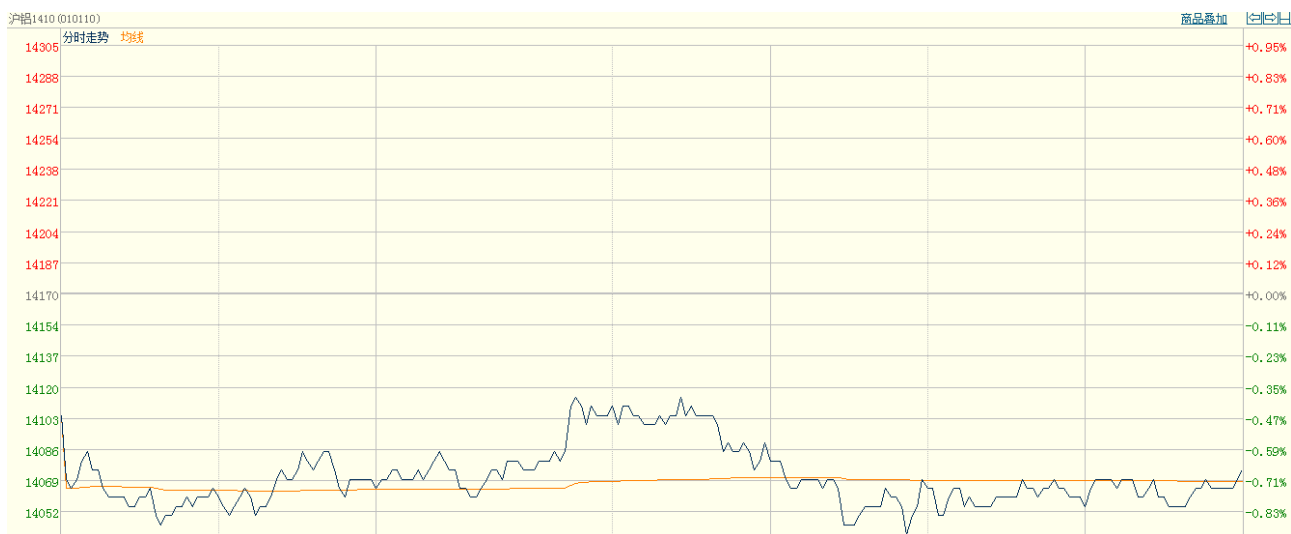
表八 7月24日主流地区铝板价格

日期	地区	品名	材质	规格	最低价	最高价
7月24日	上海	铝板	1060/H态	2-6*1000*2000	17390	17990
7月24日	重庆	铝板	1060/O态	2-6*1000*2000	17390	17840
7月24日	佛山	铝板	1060/O态	2-6*1000*2000	17600	17800
7月24日	郑州	铝板	1060/O态	2-6*1000*2000	17400	17600
7月24日	济南	铝板	1060/O态	2-6*1000*2000	17640	18330

## 三、金融衍生品市场分析

### 1、衍生品价格走势图

图一 电解铝主力合约（1408）分时图



数据来源：上海期货交易所

图二 电解铝期货交易行情

交割月	前结算	今开盘	最高价	最低价	收盘价	结算价	涨跌1	涨跌2	成交手	持仓手/变化	
品种: 铝											
1408	14105	14040	14100	13970	14005	14010	-100	-95	8546	39890	-1028
1409	14185	14115	14135	14025	14060	14075	-125	-110	144918	120608	-10412
1410	14170	14105	14140	14035	14075	14075	-95	-95	89812	146752	1314
1411	14150	14090	14120	14020	14075	14065	-75	-85	17090	69678	5660
1412	14135	14090	14110	14000	14065	14040	-70	-95	6356	38788	2428
1501	14100	14140	14140	13995	14055	14030	-45	-70	1818	13386	184
1502	14095	14120	14120	13980	14040	14025	-55	-70	540	3766	344
1503	14110	14085	14085	14005	14050	14040	-60	-70	102	2200	36
1504	14125	14075	14075	14075	14075	14075	-50	-50	6	462	-6
1505	14145	14120	14150	14050	14095	14065	-50	-80	72	256	38
1506	14150				14150	14150	0	0	0	62	0
1507	14160	14075	14160	14075	14160	14125	0	-35	6	30	0
小计									269266	435878	/ -1442

数据来源: 上海期货交易所

图三 上海期交所会员成交及持仓排名表

会员类别		总成交量	比上交易 日增减	会员类别		总持买单量	比上交易 日增减	会员类别		总持卖单量	比上交易 日增减
期货公司		89617	6111	期货公司		73376	657	期货公司		56384	762
非期货公司		195	-405	非期货公司		0	0	非期货公司		16992	-105
名次	期货公司 会员简称	成交量	比上交易 日增减	名次	期货公司 会员简称	持买单量	比上交易 日增减	名次	期货公司 会员简称	持卖单量	比上交易 日增减/变化
1	中信期货	4440	1768	1	五矿期货	3240	-271	1	上海中期	7562	-160
2	中融汇信	3421	995	2	中粮期货	3238	-19	2	招商期货	6652	59
3	申万期货	3348	1181	3	成都倍特	2982	0	3	中信新际	6622	28
4	中国国际	3267	731	4	南华期货	2803	-7	4	中国国际	5845	-216
5	华西期货	3136	-44	5	申万期货	2773	245	5	中粮期货	3177	2
6	中辉期货	3116	1010	6	中国国际	2325	151	6	万达期货	3110	2
7	方正中期	2757	796	7	中信期货	2187	187	7	国联期货	3089	-5
8	成都倍特	2639	-1147	8	迈科期货	2151	-1201	8	成都倍特	1864	-661
9	海通期货	2395	399	9	国泰君安	2085	-30	9	永安期货	1452	145
10	铜冠金源	2367	-317	10	中信新际	2026	-17	10	国投期货	1372	-2
11	兴证期货	2288	-1	11	银河期货	1979	-14	11	北京首创	1077	-45
12	迈科期货	2132	1724	12	华泰长城	1838	203	12	国海良时	1064	-49
13	中粮期货	1947	192	13	先融期货	1805	0	13	光大期货	1047	-145
14	华泰长城	1839	332	14	东证期货	1750	-176	14	华西期货	928	78
15	招商期货	1721	1096	15	方正中期	1745	113	15	南华期货	826	798
16	国联期货	1491	364	16	中钢期货	1738	-33	16	格林大华	631	-271
17	银河期货	1474	747	17	光大期货	1715	23	17	方正中期	618	76
18	徽商期货	1397	340	18	招商期货	1582	-36	18	瑞达期货	607	592
19	华安期货	1354	167	19	上海中期	1541	77	19	海通期货	527	227
20	经易期货	1324	268	20	中融汇信	1467	262	20	迈科期货	520	281
合计		47853	10601	合计		42970	-543	合计		48590	734

数据来源: 上海期货交易所

## 2、SHFE 铝期货走势分析

上海期铝价格小幅上涨。主力10月合约，以14190元/吨收盘，上涨45元，涨幅为0.32%。当日15:00伦敦三月铝报价2046美元/吨，上海与伦敦的内外比值为6.94，低于上一交易日6.96，上海期铝涨幅小于伦敦市场。全部合约成交277246手，持仓量增加9156手至437320手。主力合约成交84106手，持仓量增加8696手至145438手。

从资金面看，今日市场整体以空开为主。今日空开44.01%，多开9.33%，空平8.11%，多平12.35%。

周四，沪市期铝主力合约AL1410开盘于14105元，截止发稿，最高点报14140元，最低点报14035元。价格在屡创新高后终于出现了高位回调，但上行格局暂时不会改变。操作建议：短线多单可平仓离场，料价格将回调至13800元附近，届时投资者可再度入场做多。

### 3、LME 铝价走势分析

图四 LMEs\_铝分时走势图（亚洲时段）



周三，伦敦铝开盘于2043美元，最高点报2047.5美元，最低点报2011美元，最终收盘于2014美元，较前一交易日收盘价下跌30.5美元，跌幅1.49%。高位回调在所难免，但回调幅度料不会太大。

## 四、热点新闻

### 1、宏观新闻

**IMF 下调美国经济增长预估至 1.7% 因首季经济表现疲弱** IMF 将美国今年经济增长预估下调至 1.7%，低于 6 月预估的 2%。美国第一季度经济萎缩 2.9%，降幅为五年来最大，受楼市疲弱、企业补充库存放缓以及出口减少拖累。

## 2、行业热点

第十届中国国际铝工业展览会开幕式上，中国有色金属工业协会常务副会长任旭东表示，化解铝产能过剩的关键在于扩大应用。

## 五、明日预测

综述，今日亚洲时段伦铝延续高位震荡整理，沪铝主力合约1410弱势整理，日内交投于14140-14035元/吨，尾盘收跌至14075元/吨，基本持平于隔夜收盘价14165元/吨。铝现货市场，现货铝价出现或调，持货商担忧价格大幅回落，出货情绪积极，但走货情况乏力。下游仍以谨慎观望为主，接货意愿较低。短期来看，期铝或将延续回调走势，现货铝价随之下跌。

内容指导： 温晓红

期货编辑： 方艺静

主 编： 李旬 罗敏 佟以来 柯尊伟 张玲玲 檀华雨

联系人： 李旬 021-26093260 邮箱：lixun0108@gmail.com