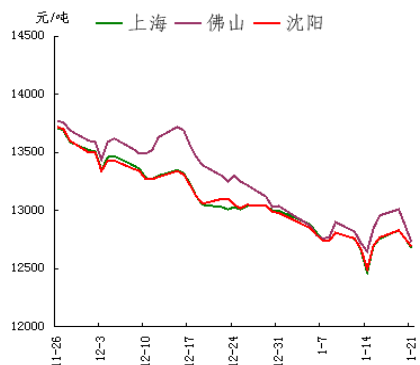


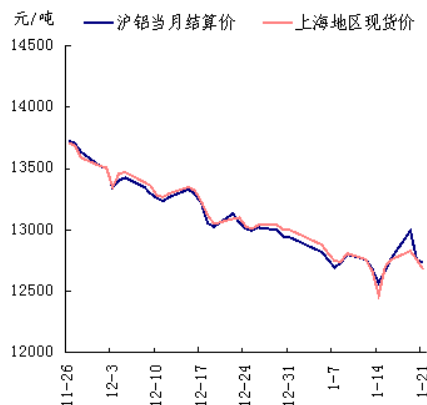
我的有色-铝团队 市场需求欠佳 铝价承压运行

电解铝三地均价走势图



数据来源: Myyouse

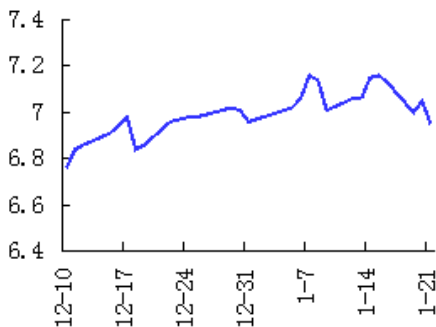
期现走势对比



数据来源: Myyouse

沪伦比值走势图

沪伦比值 (SHFE/LME) 30天走势图



数据来源: Myyouse

本期观点

综述: 期货市场: 今日主力3月合约, 以12775元/吨收盘, 下跌30元, 跌幅为0.23%。现货市场今日铝价下跌幅度有点出乎人们的预料, 持货商抛货心理强烈。

市场概要

热点新闻

➤ 2014年我国氧化铝产量4777万吨 同比增7.1%

期货市场

- 上海期货市场: 上海期铝价格小幅下跌。主力3月合约, 以12775元/吨收盘, 下跌30元, 跌幅为0.23%。当日15:00伦敦三月铝报价1838.5美元/吨, 上海与伦敦的内外比值为6.95, 低于上一交易日7.05, 上海期铝跌幅大于伦敦市场。
- 伦交所铝期货市场: 周二伦敦铝开盘于1816美元, 最高点报1850美元, 最低点报1802美元, 最终收盘于1844美元, 较前一交易日收盘价上涨30美元或1.65%。

现货市场

- 氧化铝市场, 今日氧化铝现货价格维持基本平稳。
- 电解铝市场, 上海铝锭现货价12660-12700元/吨, 均价12680元/吨, 跌80元/吨, 持货商积极出货, 下游接货意愿弱, 整体成交平平。
- 铝合金锭市场, 受库存增加、下游消费走弱打压, 今日电解铝价格继续下滑, 促使原铝系铸造铝合金锭普遍跟跌100元/吨左右。
- 铝材市场, 今日铝锭价格大幅下跌, 其中华南地区跌幅最为明显, 受此影响, 全国主流地区6063铝棒及佛山地区铝型材市场价格也有较大幅度的下调。

明日预测

综述: 期货市场: 今日主力3月合约, 以12775元/吨收盘, 下跌30元, 跌幅为0.23%。当日15:00伦敦三月铝报价1838.5美元/吨。现货市场: 今日铝价的下跌幅度有点出乎人们的预料, 持货商抛货心理强烈, 但市场对于接下来的铝价走势仍以看空面居多, 这也导致下游操作谨慎, 除按需采购外, 连日常询价频率都有所减少并且不太考虑备货的情况, 同时据我的有色网了解, 由于临近年关, 部分下游加工企业已经开始进入春节提前放假环节, 这也从侧面再次反映出眼下市场需求的疲弱, 相比于往年, 今年的放假阶段要提前了半个月之多。短期来看, 价格或仍呈震荡走势, 建议投资者谨慎操作, 观望为主。

目 录

一、铝土矿市场追踪.....	3
1、进口铝土矿市场评述.....	3
2、国内铝土矿市场评述.....	3
二、相关市场现货分析.....	4
1、氧化铝市场分析.....	4
2、电解铝市场分析.....	5
3、铝合金锭市场分析.....	6
4、铝材市场分析.....	7
三、金融衍生品市场分析.....	9
1、衍生品价格走势分析.....	9
2、SHFE 铝期货走势分析.....	11
3、LME 铝价走势分析.....	11
四、热点新闻.....	12
1、宏观新闻.....	12
2、行业热点.....	13
五、明日预测.....	13
免责声明:	16

一、铝土矿市场追踪

1、进口铝土矿市场评述

进口铝土矿今日价格行情：1月21日，进口铝土矿现货含税到港价：青岛港，Al: 46%，Si: 8%报 400，来自马来西亚；日照港 Al: 48%，Si: 5%报 450，来自多米尼加；龙口港 Al: 50%，Si: 3%报 455，来自斐济；澳大利亚 Al: 52-55%，Si: 2-6%报 63，；AL: 49%，SI: 7%，报 57；印度 Al: 46-48%，Si: 6-7%报 62；马来西亚 AL: 46%，SI: 5%报 54；AL: 40%，SI: 7%，报 51（CIF 美元/干吨）。

2、国内铝土矿市场评述

国内铝土矿今日价格行情：1月21日，阳泉铝硅比 4.5 报 320；Al: 60-65%，Si: 9-11%百色报 340，；贵州报 330，；三门峡 Al: 55-60%，Si: 12-13%报 335（元/吨）。

二、相关市场现货分析

1、氧化铝市场分析

表一 1月21日主流地区氧化铝价格

日期	地区	品名	材质	规格	最低价	最高价	中间价	涨跌
1月21日	吕梁	氧化铝	A0-1	AL203 ≥ 98.6%	2660	2700	2680	-
1月21日	滨州	氧化铝	A0-1	AL203 ≥ 98.6%	2680	2720	2700	-
1月21日	三门峡	氧化铝	A0-1	AL203 ≥ 98.6%	2690	2730	2710	-
1月21日	百色	氧化铝	A0-1	AL203 ≥ 98.6%	2640	2680	2660	-
1月21日	连云港	氧化铝	A0-1	AL203 ≥ 98.6%	2700	2740	2720	-
1月21日	贵州	氧化铝	A0-1	AL203 ≥ 98.6%	2680	2720	2700	-

今日氧化铝现货价格维持基本平稳。山西地区氧化铝价格波动区间为2660-2700元/吨，山东地区氧化铝价格波动区间为2680-2720元/吨信发，锦江等大厂报价依旧坚挺，成交一般。河南地区氧化铝价格维持在2690-2730元/吨，广西地区现货出货量不多，主流维持在2640-2680元/吨。贵州地区氧化铝维持在2680-2720元/吨左右，连云港港口现货价格波动区间为2700-2740元/吨，持稳。

2、电解铝市场分析

表二 1月21日主流地区电解铝价格

日期	地区	品名	材质	规格	最低价	最高价	中间价	涨跌
1月21日	上海	电解铝	A00	AL ≥ 99.7%	12660	12700	12680	-80
1月21日	无锡	电解铝	A00	A1 ≥ 99.7%	12650	12690	12670	-80
1月21日	杭州	电解铝	A00	A1 ≥ 99.7%	12660	12700	12680	-90
1月21日	佛山	电解铝	A00	A1 ≥ 99.7%	12690	12730	12710	-160
1月21日	沈阳	电解铝	A00	A1 ≥ 99.7%	12670	12710	12790	-70
1月21日	天津	电解铝	A00	A1 ≥ 99.7%	12700	12740	12720	-70
1月21日	重庆	电解铝	A00	A1 ≥ 99.7%	12690	12730	12710	-80
1月21日	巩义	电解铝	A00	A1 ≥ 99.7%	12620	12660	12640	-90
1月21日	临沂	电解铝	A00	A1 ≥ 99.7%	12620	12660	12640	-70

表三 1月21日 主流地区电解铝升贴水

地区	均价	上期所当月价	长江价格	广东南储	三地均价升贴水
上海	12680	-60	-10	-20	-30
无锡	12670	-70	-20	-30	-40
杭州	12680	-60	-10	-20	-30
佛山	12730	-10	+40	+30	+20
沈阳	12690	-50	-	-10	-20
天津	12720	-20	+30	+20	+10
巩义	12640	-100	-50	-60	-70
临沂	12640	-100	-50	-60	-70
重庆	12710	-30	+20	+10	-

备注：升贴水基准分别为上期所铝当月合约10点15分的卖价，长江市场电解铝均价，广东南储电解铝均价，华通市场电解铝上午价格

上海铝锭现货价 12660-12700 元/吨，均价 12680 元/吨，跌 80 元/吨，持货商积极出货，下游接货意愿弱，整体成交平平。无锡铝锭现货价 12650-12690 元/吨，均价 12670 元/吨，跌 90 元/吨，下游按需采购，市场整体成交一般。天津铝锭现货价 12700-12740 元/吨，均价 12720 元/吨，跌 70 元/吨，下游观望较多，整体成交偏弱。杭州铝锭现货价 12660-12700 元/吨，均价 12680 元/吨，跌 90 元/吨，下游采购意愿弱，市场成交略显清淡。沈阳铝锭现货价 12670-12710 元/吨，均价 12690 元/吨，跌 70 元/吨，下游拿货不多，整体成交清淡。佛山铝锭现货成交价 12710-12750 元/吨，均价 12730 元/吨，跌 140 元/吨，下游采购意愿有所增强，市场整体成交有所好转。重庆铝锭现货价 12690-12730 元/吨，均价 12710 元/吨，跌 80 元/吨，下游需求偏弱，成交较一般。

3、铝合金锭市场分析

受库存增加、下游消费走弱打压，今日电解铝价格继续下滑，促使原铝系铸造铝合金锭普遍跟跌 100 元/吨左右。具体价格方面，A356.2 主要产地云南、山东、河南等地报 13150 元/吨附近，下跌 100 元/吨，铝厂产销平稳，出厂加工费报在 400-500 元/吨。江浙沪等消费市场 A356.2 均价在 13400 元/吨左右，亦跌 100 元/吨左右，市场多为长单交易，加工费报在 650-750 元/吨（仓库自提）；广东地区今日均价在 13400 元/吨，下跌 200 元/吨，主要受南储铝价大跌打压。铝厂多根据长单生产出货，很少做库存；而下游轮毂企业消费逐渐减弱，采购量所有减少。

表四 1月21日主流地区 A356.2 铝合金锭价格

地区	规格	最低价	最高价	均价	涨跌
上海	国标	13350	13450	13400	-100
广东	国标	13350	13450	13400	-200
浙江	国标	13350	13450	13400	-100
江苏	国标	13350	13450	13400	-100
河南	国标	13100	13200	13150	-100
山东	国标	13100	13200	13150	-100

再生系铝合金锭方面，今日价格整体仍以平稳走势为主。其中，优质环保型 ADC12 铝合金锭现款价在 14300-14500 元/吨区间，1-2 个月账期成交价则在 14500-14700 元/吨区间较多。普通国标 ADC12 市场现款成交价多在 13900-14300 元/吨区间。年底下游压铸厂消费减弱，市场需求有所下滑；许多中小再生铝厂为回笼资金开始低价清理库存，市场价格下限可能进一步下探。

表五 1月21日主流地区 ADC12 铝合金锭价格

地区	规格	最低价	最高价	均价	涨跌
上海	国标	14100	14500	14300	-
佛山	国标	14100	14500	14300	-
天津	国标	14000	14500	14250	-
重庆	国标	13900	14300	14100	-100
丰城	国标	13900	14300	14100	-100
永康	国标	14000	14300	14150	-

4、铝材市场分析

今日铝锭价格大幅下跌，其中华南地区跌幅最为明显，受此影响，全国主流地区 6063 铝棒及佛山地区铝型材市场价格也有较大幅度的下调。具体情况，铝棒方面：佛山地区平均每吨下浮 200 元，巩义地区及临沂地区平均每吨下浮 100 元，而无锡地区及包头地区平均每吨下浮 50 元；铝型材方面：佛山地区各表面

处理价格平均每吨下浮150元。成交情况，今日价格继续下跌，持货商抛货意愿强烈，但下游接货情况欠佳，同时已经有部分加工企业开始放假，所以市场整体需求较差，目前仍面临供大于求的现象。

表六 1月21日全国主流地区6063铝棒成交价格

地区	规格	价格(元/吨)	涨跌	周环比	月环比
佛山	φ90-φ178	13200	-200	+0.38%	—
无锡	φ90-φ178	13100	-50	+1.95%	—
巩义	φ90-φ178	13000	-100	+1.56%	—
包头	φ90-φ178	12900	-50	+1.98%	—
临沂	φ90-φ178	13000	-100	+1.56%	—

表七 1月21日佛山铝型材成交价格(不含票)

表面处理	价格(元/吨)	涨跌	周环比	月环比
磨砂	16750	-150	+0.60%	—
电泳	18150	-150	+0.55%	—
喷涂	17650	-150	+0.60%	—

今日长江A00铝价下跌70元/吨，全国主流地区铝板报价随之下滑。各主流地区铝板带箔大型企业开工率保持稳定，部分达到满负荷生产，订单仍由固定客户维持，小厂普遍开工率较低，订单偏少。下游消费不旺，各个企业对电解铝后市仍持观望态度，故市场较为冷清。广州、上海地区贸易商出货积极，下游保持按需采购，成交不佳。

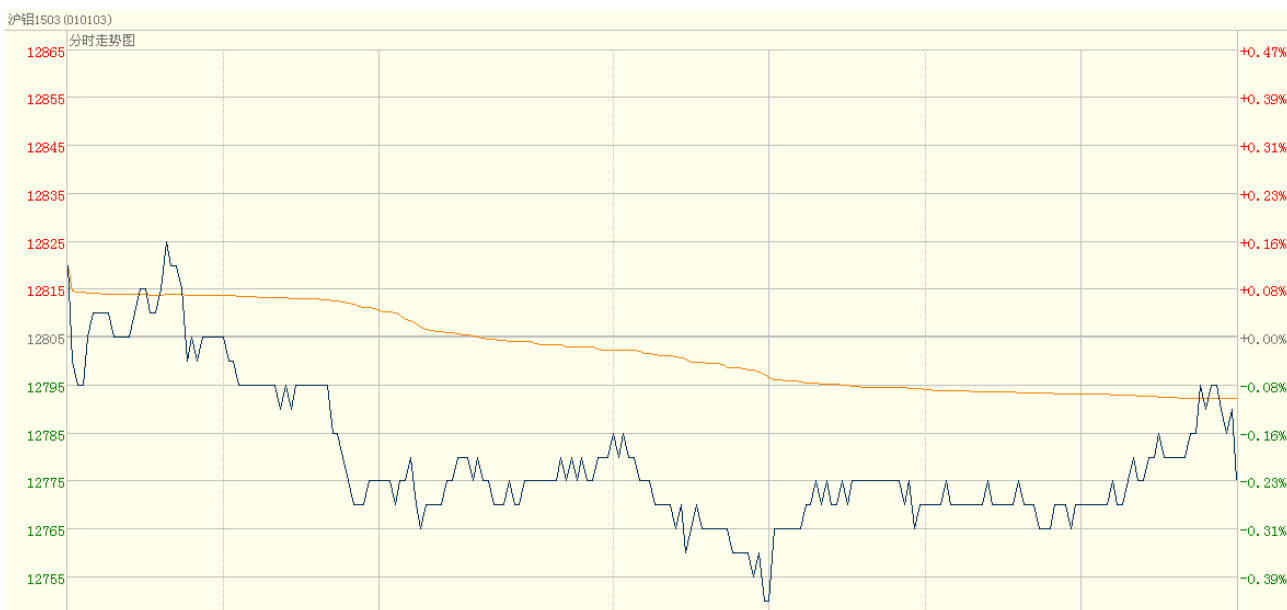
表八 1月21日主流地区铝板价格

日期	地区	品名	材质	规格	最低价	最高价
1月19日	上海	铝板	1060/H态	2-6*1000*2000	15050	15650
1月19日	重庆	铝板	1060/O态	2-6*1000*2000	15000	15540
1月19日	佛山	铝板	1060/O态	2-6*1000*2000	15200	15400
1月19日	郑州	铝板	1060/O态	2-6*1000*2000	14490	15010
1月19日	济南	铝板	1060/O态	2-6*1000*2000	14810	15010

三、金融衍生品市场分析

1、衍生品价格走势

图一 电解铝主力合约（1503）分时图



数据来源：上海期货交易所

图二 电解铝期货交易行情

交割月	前结算	今开盘	最高价	最低价	收盘价	结算价	涨跌1	涨跌2	成交手	持仓手/变化
品种: 铝										
1502	12760	12805	12810	12710	12730	12735	-30	-25	3848	44790 / -904
1503	12805	12820	12850	12745	12775	12785	-30	-20	36746	128830 / -4274
1504	12870	12905	12915	12810	12830	12845	-40	-25	27342	110710 / 5710
1505	12935	12950	12970	12860	12890	12905	-45	-30	8940	61206 / 2308
1506	12995	12980	13025	12930	12970	12975	-25	-20	2942	22218 / 1744
1507	13055	13060	13060	13000	13015	13025	-40	-30	124	2718 / 86
1508	13110	13110	13120	13050	13050	13070	-60	-40	118	1318 / 32
1509	13175	13130	13170	13100	13110	13120	-65	-55	124	644 / 36
1510	13255	13225	13225	13155	13155	13205	-100	-50	10	370 / 0
1511	13315				13265	13265	-50	-50	0	184 / 0
1512	13335	13325	13325	13265	13265	13300	-70	-35	32	196 / 8
1601	13340	13325	13325	13315	13315	13315	-25	-25	8	8 / 8
小计									80234	373192 / 4754

数据来源：上海期货交易所

图三 上海期交所会员成交及持仓排名表 (a11503 合约)

会员类别			总成交量	比上交易日增减	会员类别			总持买单量	比上交易日增减	会员类别			总持卖单量	比上交易日增减
期货公司			36746	3308	期货公司			63995	-2137	期货公司			56705	-2137
非期货公司			0	0	非期货公司			420	0	非期货公司			7710	0
名次	期货公司 会员简称	成交量	比上交易日 增减	名次	期货公司 会员简称	持买单量	比上交易日 增减	名次	期货公司 会员简称	持卖单量	比上交易日 增减/变化			
1	中信期货	2530	-650	1	光大期货	4331	13	1	中信期货	6215	-177			
2	东证期货	1782	312	2	先融期货	4077	43	2	万达期货	5370	-863			
3	华鑫期货	1736	263	3	上海通联	3696	495	3	中粮期货	5144	181			
4	中融汇信	1500	-122	4	中粮期货	3622	-3	4	财富期货	4016	243			
5	海通期货	1454	294	5	中信期货	3299	-83	5	上海中期	2852	-5			
6	东航期货	1348	677	6	广发期货	3271	-35	6	银河期货	2737	-5			
7	倍特期货	1260	205	7	上海中期	2143	68	7	国联期货	2443	-3			
8	华泰长城	1229	-297	8	华泰长城	2118	62	8	海通期货	2253	-60			
9	光大期货	1027	406	9	中钢期货	2082	-150	9	新潮期货	2249	-5			
10	五矿期货	1002	764	10	国泰君安	2005	88	10	广发期货	1853	-41			
11	中钢期货	1000	336	11	浙新世纪	1951	271	11	永安期货	1775	31			
12	万达期货	956	560	12	英大期货	1913	-3	12	五矿期货	1389	-359			
13	铜冠金源	942	339	13	晟鑫期货	1824	10	13	东证期货	1369	-104			
14	永安期货	931	697	14	银河期货	1509	1	14	华泰长城	1338	51			
15	申万期货	927	-43	15	方正中期	1360	53	15	国海良时	1289	-3			
16	河北恒银	861	717	16	大有期货	1288	5	16	国投期货	1186	-30			
17	徽商期货	842	11	17	国贸期货	1275	0	17	南华期货	745	-4			
18	国泰君安	731	-277	18	中国国际	1265	-375	18	申万期货	733	-20			
19	东吴期货	726	472	19	北京首创	1168	1	19	光大期货	601	86			
20	中国国际	677	-257	20	南华期货	1081	-13	20	方正中期	590	-134			
合计		23461	4407	合计		45278	448	合计		46147	-1221			

数据来源：上海期货交易所

2、SHFE铝期货走势分析

上海期铝价格小幅下跌。主力3月合约，以12775元/吨收盘，下跌30元，跌幅为0.23%。当日15:00伦敦三月铝报价1838.5美元/吨，上海与伦敦的内外比值为6.95，低于上一交易日7.05，上海期铝跌幅大于伦敦市场。全部合约成交80234手，持仓量增加4754手至373192手。主力合约成交36746手，持仓量减少4274手至128830手。

铝主力合约AL1503开盘于12820元，截至发稿，最高点报12850元，最低点报12745元。关注12700元一线的支撑情况，该处支撑暂时比较稳定。操作建议：维持逢低做多思路。

2、LME铝价走势分析

图二 LME3 铝亚洲时段分时图



数据来源：伦敦期货交易所

周二伦敦铝开盘于 1816 美元，最高点报 1850 美元，最低点报 1802 美元，最终收盘于 1844 美元，较前一交易日收盘价上涨 30 美元或 1.65%。

四、热点新闻

1、宏观新闻

去年 GDP 增速创 24 年新低 居民收入增速跑赢 GDP 国内生产总值 636463 亿元；统计局局长马建堂表示，增速在“合理区间内”，“别太纠结速度”。在国务院新闻办公室的新闻发布会上，国家统计局局长马建堂发布数据，2014 年中国国内生产总值 (GDP) 636463 亿元，按可比价格计算，比上年增长 7.4%。

央行罕见持续失语 调整乐观预期降准慎之又慎 1月20日，央行连续第15次暂停公开市场操作。去年11月25日以来，央行在公开市场上已经接近2个月维持了“零操作”。就连传统的正回购操作也全部暂停，而逆回购操作也未重启。毫无疑问，这是罕见的，多少也有些反常。

IMF下调全球增长前景 预计中国今年GDP增6.8% IMF将2015-2016年的全球增长率预期分别下调为3.5%和3.7%，相比2014年10月期《世界经济展望》的预测下调了0.3个百分点。之所以做出这种调整，是因为对中国、俄罗斯、欧元区和日本经济前景做出了重新评估。

汇丰全线下调石油出口国经济增长预期 考虑到国际油价大跌会导致产油国政府支出减少，进而影响国内经济，汇丰下调了今年13个全球原油出口国的经济增长预期，这些国家遍布中东、中欧和东欧。

2、行业热点

2014年我国氧化铝产量4777万吨 同比增7.1% 据国家统计局1月20日发布数据显示，2014年12月我国氧化铝产量为429万吨，同比增长15.1%；1-12月氧化铝产量为4777万吨，同比增长7.1%。

山东直购电试点扩大 从山东省经信委《关于公布2015年电力直接交易试点用户名单的通知》中了解到，山东省直购电试点企业数量2015年实现翻番，试点企业由2014年的37家扩大至82家，年用电量计划为177.37亿千瓦时，中国铝业山东有限公司化学品氧化铝厂首次获3.4亿千瓦时直购电资格。

Novelis: 2020年汽车行业的铝消费量将增加180万吨 据外电1月20日消息, Novelis 北美循环利用部门主管 SilverioColalancia 在亚利桑那州斯科茨代尔参加行业会议时称, 老实说, 2015年将成为永远改变铝行业的一年。到2020年, 汽车行业的铝消费量将增加180万吨。他预计将出现"需求爆炸"以及供应链改变。

五、明日预测

综述: 期货市场: 今日主力3月合约, 以12775元/吨收盘, 下跌30元, 跌幅为0.23%。当日15:00伦敦三月铝报价1838.5美元/吨。现货市场: 今日铝价的下跌幅度有点出乎人们的预料, 持货商抛货心理强烈, 但市场对于接下来的铝价走势仍以看空面居多, 这也导致下游操作谨慎, 除按需采购外, 连日常询价频率都有所减少并且不太考虑备货的情况, 同时据我的有色网了解, 由于临近年关, 部分下游加工企业已经开始进入春节提前放假环节, 这也从侧面再次反映出眼下市场需求的疲弱, 相比于往年, 今年的放假阶段要提前了半个月之多。短期来看, 价格或仍呈震荡走势, 建议投资者谨慎操作, 观望为主。

中国铝市场报告订单

上海钢联电子商务股份有限公司

您的兴趣:

- Myyouse 铝价指数
- 现货铝市每日简评
- 铝厂报价
- 现货成交行情
- 电解铝每日成交报告
- 铝材市场价格
- 铝材厂家开工率
- 铝材厂家订单新增
- 铝期盘评述
- 行情预测
- 每日行业资讯
- 每日新闻讯息

订阅公司 (请填写公司全名):

联系人:

电 话:

传 真:

电子邮箱:

日 期: 年 月 日

公司名称: 上海钢联电子商务股份有限公司
 地 址: 上海市宝山区园丰路 68 号
 电 话: 021-26093967
 传 真: 021-66896910
 费 用: **2600 元人民币/年**
 汇款户名: 上海钢联电子商务股份有限公司
 帐 号: 3100 1913 1000 5250 1232
 开 户 行: 建设银行上海宝钢宝山支行

贵公司属于:

- 矿山-中国
- 矿山-除中国以外
- 贸易商
- 冶炼厂-中国
- 冶炼厂-除中国以外
- 铝材厂
- 贸易商
- 期货公司
- 金融机构
- 研究机构
- 政府机关
- 其他

铝研究团队联系方式:

李 旬: 021-26093260

邮箱: lixun0108@gmail.com

本报告由我的有色铝研究团队开发, 版权属于上海钢联电子商务股份有限公司, 未经授权不得复制、转发, 引用需备注来源。

免责声明:

本研究报告仅供上海钢联电子商务股份有限公司及“我的有色网”客户使用，我的有色网铝研究团队不会因接收人收到本报告而视其为本公司的当然客户。

本研究报告由我的有色网铝研究团队制作，是基于研究团队认为可靠的且目前已公开的信息撰写，我们力求但不保证该信息的准确性和完整性，客户也不应该认为该信息是准确和完整的。同时，本团队不保证文中观点或陈述不会发生任何变更，在不同时期，本团队可发出与本报告所载资料、意见及推测不一致的报告。

我的有色网铝研究团队会适时更新我们的研究，但可能会因某些规定而无法做到，在任何情况下，本报告中的信息或所表述的意见并不构成对任何人的投资建议，也没有考虑到个别客户特殊的投资目标、财务状况或需求。客户应考虑本报告中的任何意见或建议是否符合其特定状况，若有必要应寻求专家意见，本公司及雇员不对使用本报告而引致的任何直接或间接损失负任何责任。

本报告所载的资料、工具、意见及推测只提供给客户作参考之用，并非作为或被视为出售或购买证券或其他投资标的的邀请或向人作出邀请。

本报告涉及期货、期权及其它衍生工具的交易，因其包括重大的市场风险，因此并不适合所有投资者。在任何情况下，本团队不对任何人因使用本报告中的任何内容所引致的任何损失负任何责任，投资者需自行承担风险。

本报告版权归我的有色网铝研究团队所有，未获得我的有色网铝研究团队事先书面授权，任何人不得对本报告进行任何形式的发布、复制或出版作任何用途，合法取得本报告的途径为本公司网站及本公司授权的渠道。



（“我的有色网”微信）



（期、现货铝交易微信）

上海钢联电子商务股份有限公司

上海市宝山区园丰路 68 号 邮 编：200444
联系人：李 旬 电 话：021-26093260
邮 箱：nmsgmx088@126.com