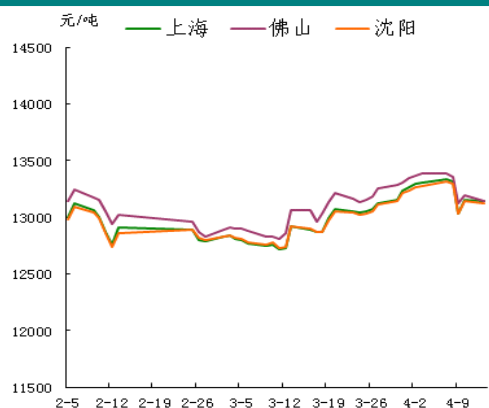


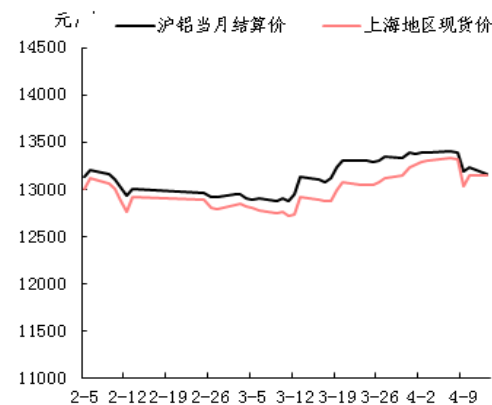
我的有色-铝团队 铝价上涨乏力 后市仍有下跌空间

电解铝三地均价走势图



数据来源: Myyouse

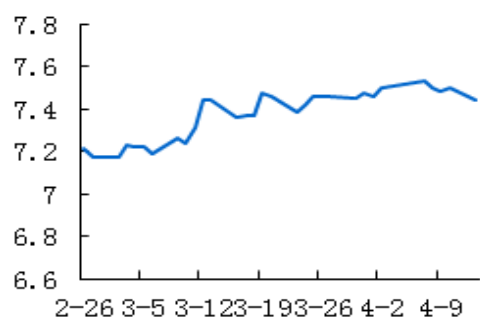
期现走势对比



数据来源: Myyouse

沪伦比值走势图

沪伦比值 (SHFB/LMB) 30天走势图



数据来源: Myyouse

本期观点

- 宏观: 海关数据显示, 中国3月未锻轧铝及铝材出口36万吨, 环比2月减少14.3%。原本国内过剩的原铝可以通过铝材的形式出口, 但是由于近期海外现货升水减小, 需求下降, 导致铝材出口减少, 从而令本就疲弱的国内铝价雪上加霜。

市场概要

热点新闻

- 电解铝吨成本直降248元
- 1-2月四川省电解铝产量6.20万吨 同比下降21.17%

期货市场

- 上海期货市场: 周一, 沪铝主力AL1506合约开盘于13250元, 截至发稿, 最高点报13265元, 最低点报13100元, 目前价位在13130元附近。13200元被有效击穿, 后市直接看至13000元一线。操作建议: 空单持有。

- 伦交所铝期货市场: 上周五, 伦敦铝开盘于1764美元, 最高点报1775美元, 最低点报1761美元, 最终收盘于1762美元, 较前一交易日收盘价上涨0.5美元或0.03%。1770美元上方阻力较大, 伦铝收盘回吐大部分涨幅。

现货市场

- 氧化铝市场, 今日氧化铝现货价格维持平稳。
- 电解铝市场, 上海铝锭现货价13120-13160元/吨, 均价13140元/吨, 跌10元/吨, 下游按需采购, 成交一般。
- 铝合金锭市场, 今日长江铝价报平, 国内电解铝现货价格保持平稳, 原铝系铸造合金价格亦少有涨跌。
- 铝材市场, 今日铝价平稳运行, 而由于消费面的疲软, 佛山地区铝型材市场价格却有下调。

明日预测

- 综述: 海关数据显示, 中国3月未锻轧铝及铝材出口36万吨, 环比2月减少14.3%。原本国内过剩的原铝可以通过铝材的形式出口, 但是由于近期海外现货升水减小, 需求下降, 导致铝材出口减少, 从而令本就疲弱的国内铝价雪上加霜。此外, 据外电4月13日消息, 花旗银行(Citi)周一表示, 该行将2015年铝价预估下调6.2%至每吨1811美元, 2016年铝价预估下调9.3%至每吨1900美元。可见机构同样不看好未来伦铝走势。铝现货市场, 今日现货铝价保持基本平稳, 部分地区价格小幅下跌。国内现货铝锭库存继续微幅增加, 加之沪铝大幅下跌, 现货市场接货商家寥寥无几。短期来看, 铝价上涨乏力, 仍有下跌空间。

目 录

一、铝土矿市场追踪.....	2
1、进口铝土矿市场评述.....	3
2、国内铝土矿市场评述.....	3
二、相关市场现货分析.....	3
1、氧化铝市场分析.....	4
2、电解铝市场分析.....	4
3、铝合金锭市场分析.....	6
4、铝材市场分析.....	7
三、金融衍生品市场分析.....	9
1、衍生品价格走势图表.....	9
2、SHFE 铝期货走势分析.....	11
3、LME 铝价走势分析.....	11
四、热点新闻.....	12
1、宏观新闻.....	12
2、行业热点.....	13
免责声明:	16

一、铝土矿市场追踪

1、进口铝土矿市场评述

进口铝土矿今日价格行情：4月13日，进口铝土矿现货含税到港价：青岛港，Al: 46%，Si: 8%报 350；来自马来西亚；日照港 Al: 48%，Si: 5%报 390；来自马来西亚；龙口港 Al: 50%，Si: 3%报 465，来自加纳；澳大利亚 Al: 52-55%，Si: 2-6%报 62；AL: 47%，SI: 9%，报 55；印度 Al: 46-48%，Si: 6-7%报 61；马来西亚 AL: 46%，SI: 5%报 47；AL: 40%，SI: 5%，报 43（CIF 美元/干吨）。

2、国内铝土矿市场评述

国内铝土矿今日价格行情：4月13日，阳泉铝硅比 4.5 报 335；Al: 60-65%，Si: 9-11%百色报 340；贵州报 315；三门峡 Al: 55-60%，Si: 12-13%报 340；（元/吨）。

3、国内预焙阳极市场评述

国内主流市场预焙阳极价格行情：4月13日，山东市场报 2600-2900；山西市场报 3150-3250；河南市场报 2650-2950；河北市场报 2600-2900；广西市场报 3100-3200；（元/吨）。

二、相关市场现货分析

1、氧化铝市场分析

表一 4月13日主流地区氧化铝价格

日期	地区	品名	材质	规格	最低价	最高价	中间价	涨跌
4月13日	吕梁	氧化铝	A0-1	AL203 ≥ 98.6%	2580	2640	2610	-
4月13日	滨州	氧化铝	A0-1	AL203 ≥ 98.6%	2610	2650	2630	-
4月13日	三门峡	氧化铝	A0-1	AL203 ≥ 98.6%	2580	2620	2600	-
4月13日	百色	氧化铝	A0-1	AL203 ≥ 98.6%	2440	2480	2460	-
4月13日	连云港	氧化铝	A0-1	AL203 ≥ 98.6%	2640	2680	2660	-
4月13日	贵州	氧化铝	A0-1	AL203 ≥ 98.6%	2500	2540	2520	-

今日氧化铝现货价格保持平稳。山西地区氧化铝价格区间为 2580-2640 元/吨，平；山东地区氧化铝价格区间为 2610-2650 元/吨，平；河南地区氧化铝价格区间为 2580-2620 元/吨，平；广西地区主流维持在 2440-2480 元/吨，平；贵州地区氧化铝维持在 2500-2540 元/吨，平；连云港港口现货价格波动区间为 2640-2680 元/吨，平。

2、电解铝市场分析

表二 4月13日主流地区电解铝价格

日期	地区	品名	材质	规格	最低价	最高价	中间价	涨跌
4月13日	上海	电解铝	A00	AL \geq 99.7%	13120	13160	13140	-10
4月13日	无锡	电解铝	A00	A1 \geq 99.7%	13110	13150	13130	-
4月13日	杭州	电解铝	A00	A1 \geq 99.7%	13150	13190	13170	-
4月13日	佛山	电解铝	A00	A1 \geq 99.7%	13120	13160	13140	-50
4月13日	沈阳	电解铝	A00	A1 \geq 99.7%	13100	13140	13120	-20
4月13日	天津	电解铝	A00	A1 \geq 99.7%	13140	13180	13160	-
4月13日	重庆	电解铝	A00	A1 \geq 99.7%	13130	13170	13150	-10
4月13日	巩义	电解铝	A00	A1 \geq 99.7%	13050	13090	13070	+10
4月13日	临沂	电解铝	A00	A1 \geq 99.7%	13110	13150	13130	-

表三 4月13日 主流地区电解铝升贴水

地区	均价	上期所当月价	长江价格	广东南储	三地均价升贴水
上海	13140	-70	-	-30	-30
无锡	13130	-80	-10	-40	-40
杭州	13170	-40	+30	-	-
佛山	13140	-70	-	-30	-30
沈阳	13120	-90	-20	-50	-50
天津	13160	-50	-20	-10	-10
巩义	13070	-140	-70	-100	-100
临沂	13130	-80	-10	-40	-40
重庆	13150	-60	+10	-20	-20

备注：升贴水基准分别为上期所铝当月合约 10 点 15 分的卖价，长江市场电解铝均价，广东南储电解铝均价，华通市场电解铝上午价格

今日国内现货市场成交情况如下：上海铝锭现货价 13120-13160 元/吨，均价 13140 元/吨，跌 10 元/吨，下游按需采购，成交一般。无锡铝锭现货价

13110-13150 元/吨，均价 13130 元/吨，涨平，持货商积极出货，下游接货情况不佳，成交平淡。杭州铝锭现货价 13150-13190 元/吨，均价 13170 元/吨，平，下游按需采购，成交一般。天津铝锭现货价 13140-13180 元/吨，均价 13160 元/吨，平，下游按需采购，整体成交一般。沈阳铝锭现货价 13100-13140 元/吨，均价 13120 元/吨，跌 20 元/吨，需求不旺，成交欠佳。巩义铝锭现货价 13050-13090 元/吨，均价 13070 元/吨，涨 10 元/吨，下游逐渐开工，成交稍有复苏。重庆铝锭现货价 13130-13170 元/吨，均价 13150 元/吨，跌 10 元/吨，下游拿货意愿不高，成交较一般。佛山铝锭现货成交价 13120-13160 元/吨，均价 13140 元/吨，跌 50 元/吨，下游接货情况不佳，市场成交差。

3、铝合金锭市场分析

今日长江铝价报平，国内电解铝现货价格保持平稳，原铝系铸造合金价格亦少有涨跌。具体价格方面，A356.2 主要产地云南、山东、河南等地出厂报 13600 元/吨附近，平，铝厂多以单定产，出货平稳，出厂加工费在 450 元/吨左右。江浙沪等消费市场 A356.2 均价在 13850 元/吨附近，平水，市场交易活跃度增加，部分商家惜售，加工费报在 650-750 元/吨（仓库自提）；广东地区今日均价在 13950 元/吨，平，下游按需采购，成交一般。今日铝价持稳，A356.2 供应商多坚持长单出货，轮毂厂则坚持以按需采购为主，市场交投活跃度一般。华东地区 Z1d102、ZLD104 铸造铝合金加工费维持 500-700 元/吨区间，市场交易活跃度偏低。

表四 4月13日主流地区 A356.2 铝合金锭价格

地区	规格	最低价	最高价	均价	涨跌
上海	国标	13800	13900	13850	-
广东	国标	13900	14000	13950	-
浙江	国标	13800	13900	13850	-
江苏	国标	13800	13900	13850	-
河南	国标	13550	13650	13600	-
山东	国标	13550	13650	13600	-

再生系铸造铝合金锭方面，今日国内 ADC12 价格保持稳定。其中，大型再生铝企 ADC12 成交价仍在 14500-14600 元/吨区间（带 30-60 天账期）较多，中小企业现货现款 ADC12 成交价则多在 14100-14300 元/吨区间。进入二季度，市场消费有逐渐向好的趋势，但增加幅度应不会太大。当前中小企业资金、成本等方面劣势越发明显，且以现款为主的交易模式并不主流，导致其订单普遍较少，开工率多不及 6 成。

表五 4月13日主流地区 ADC12 铝合金锭价格

地区	规格	最低价	最高价	均价	涨跌
上海	国标	14100	14500	14300	-
佛山	国标	14100	14500	14300	-
天津	国标	14100	14500	14300	-
重庆	国标	14000	14400	14200	-
丰城	国标	14000	14400	14200	-
永康	国标	14050	14350	14200	-

4、铝材市场分析

今日铝价平稳运行，而由于消费面的疲软，佛山地区铝型材市场价格却有下调。具体情况，铝棒方面：今日全国主流地区 6063 铝棒价格基本与上周末价格持平，未见有明显的调价情况；铝型材方面：佛山地区各表面处理价格平均每吨

下浮 50 元。成交情况，据了解，今日市场整体成交一般，由于目前各企业对于短期价格走势看空居多，所以采购意愿不强，同时由于消费持续的未见提振，市场需求不旺，也促使众多企业纷纷谨慎操作，观望为主。短期来看，价格或以震荡下行走势为主，而成交或以按需采购为主。

表六 4月13日全国主流地区 6063 铝棒成交价格

地区	规格	价格(元/吨)	涨跌	周环比	月环比
佛山	φ90-φ178	13600	—	—	+0.37%
无锡	φ90-φ178	13500	—	—	+1.50%
巩义	φ90-φ178	13450	—	—	+1.51%
包头	φ90-φ178	13300	—	—	+1.14%
临沂	φ90-φ178	13450	—	—	+1.51%

表七 4月13日 佛山铝型材成交价格（不含票）

表面处理	价格(元/吨)	涨跌	周环比	月环比
磨砂	17050	-50	—	+0.29%
电泳	18450	-50	—	+0.27%
喷涂	17950	-50	—	+0.28%

今日长江 A00 铝价持平，全国主流地区铝板报价平稳。目前，各地区铝板带箔生产企业逐步已恢复开工，下游需求稍有改观，河南、山东地区开工率有所好转，江苏地区厂家开工情况也逐步有好转，上海、佛山贸易商出货积极，成交不错，市场整体升温。

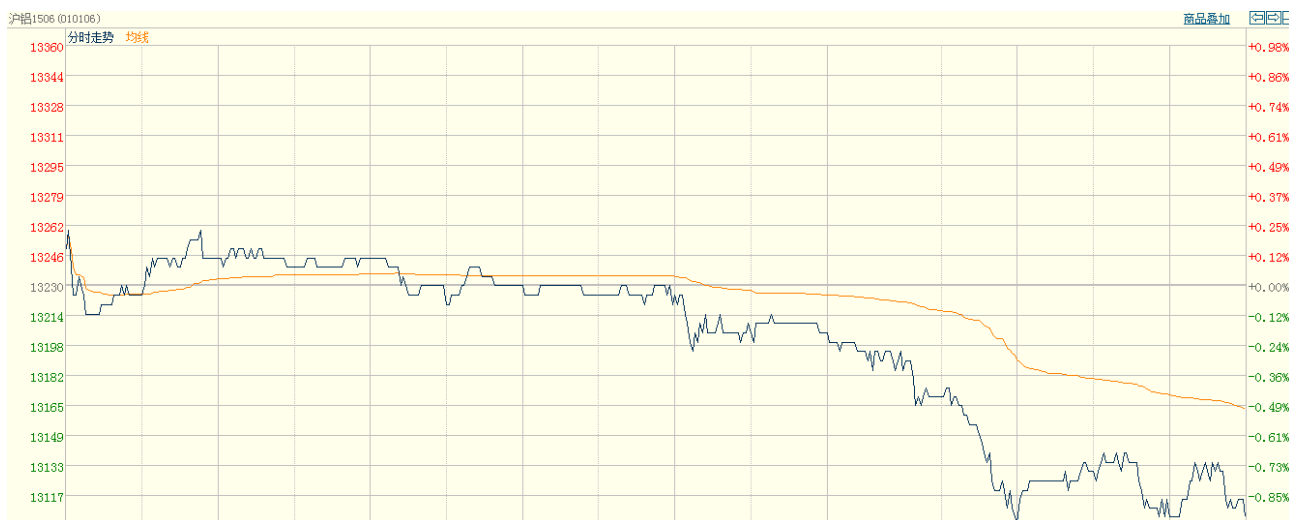
表八 4月13日主流地区铝板价格

日期	地区	品名	材质	规格	最低价	最高价
4月13日	上海	铝板	1060/H态	2-6*1000*2000	15700	16300
4月13日	重庆	铝板	1060/O态	2-6*1000*2000	15600	16000
4月13日	佛山	铝板	1060/O态	2-6*1000*2000	15750	16150
4月13日	郑州	铝板	1060/O态	2-6*1000*2000	15200	15600
4月13日	济南	铝板	1060/O态	2-6*1000*2000	15200	15700

三、金融衍生品市场分析

1、衍生品价格走势

图一 电解铝主力合约（1506）分时图



数据来源：上海期货交易所

图二 电解铝期货交易行情

交割月	前结算	今开盘	最高价	最低价	收盘价	结算价	涨跌1	涨跌2	成交手	持仓手/变化
品种: 铝										
1504	13225	13320	13320	13000	13080	13165	-145	-60	5820	27380 / -4590
1505	13240	13250	13265	13100	13105	13160	-135	-80	7846	62186 / -1666
1506	13230	13250	13265	13100	13105	13160	-125	-70	41976	117146 / 2156
1507	13235	13260	13260	13105	13130	13170	-105	-65	26592	97086 / 9822
1508	13245	13265	13270	13125	13150	13170	-95	-75	6192	30028 / 2434
1509	13260	13255	13285	13150	13170	13210	-90	-50	826	8022 / 208
1510	13280	13280	13310	13195	13200	13235	-80	-45	166	2424 / 124
1511	13310	13330	13330	13220	13260	13250	-50	-60	36	670 / 18
1512	13305	13315	13360	13315	13325	13330	20	25	24	580 / 0
1601	13405	13370	13415	13305	13305	13355	-100	-50	12	262 / -10
1602	13360	13430	13455	13430	13435	13440	75	80	22	244 / 0
1603	13470	13490	13500	13490	13500	13495	30	25	80	90 / 80
小计									89592	346118 / 8576

数据来源: 上海期货交易所

图三 上海期交所会员成交及持仓排名表 (a11506 合约)

合约代码: a11506											
2015/4/13											
会员类别		总成交量	比上交易日增减	会员类别		总持买单量	比上交易日增减	会员类别		总持卖单量	比上交易日增减
期货公司		40937	10213	期货公司		54775	978	期货公司		58063	2017
非期货公司		1039	739	非期货公司		3798	100	非期货公司		510	-939
名次	期货公司会员简称	成交量	比上交易日增减	名次	期货公司会员简称	持买单量	比上交易日增减	名次	期货公司会员简称	持卖单量	比上交易日增减/变化
1	东证期货	3937	2092	1	中粮期货	4806	-49	1	中信期货	8131	282
2	倍特期货	2544	104	2	中信期货	3826	-203	2	国投期货	5872	-182
3	华鑫期货	2372	815	3	中国国际	3100	22	3	永安期货	3981	628
4	中信期货	1587	443	4	国联期货	2169	20	4	财富期货	3538	340
5	永安期货	1521	959	5	长江期货	2130	-1	5	上海中期	3454	-73
6	中粮期货	1442	-613	6	海通期货	1710	100	6	中粮期货	3448	-133
7	北京首创	1410	975	7	永安期货	1543	-299	7	华安期货	2999	1
8	兴证期货	1287	304	8	光大期货	1369	47	8	混沌天成	2481	580
9	浙商期货	1185	-966	9	万达期货	1356	11	9	浙商期货	2109	-785
10	南华期货	1056	654	10	倍特期货	1352	-632	10	广发期货	1981	105
11	中融汇信	1016	305	11	一德期货	1347	-40	11	招商期货	1946	-2
12	海通期货	978	-606	12	新湖期货	1339	118	12	金瑞期货	1936	-87
13	新湖期货	915	325	13	国泰君安	1323	-172	13	五矿期货	1764	-157
14	中国国际	823	272	14	华泰长城	1249	12	14	东证期货	1304	13
15	混沌天成	772	373	15	金瑞期货	1223	174	15	东吴期货	1021	37
16	申万期货	708	299	16	广发期货	1159	2	16	南华期货	899	758
17	光大期货	706	-45	17	上海中期	1034	-102	17	海通期货	895	-328
18	国信期货	688	499	18	道通期货	950	-1	18	银河期货	846	134
19	上海中期	669	291	19	英大期货	948	100	19	北京首创	751	6
20	徽商期货	652	-18	20	华融期货	900	400	20	新湖期货	701	167
合计		26268	6462	合计		34833	-493	合计		50057	1304

数据来源: 上海期货交易所

2、SHFE 铝期货走势分析

上海期铝价格小幅下跌。主力6月合约，以13105元/吨收盘，下跌125元，跌幅为0.94%。当日15:00伦敦三月铝报价1762美元/吨，上海与伦敦的内外比值为7.44，低于上一交易日7.50，上海期铝跌幅大于伦敦市场。全部合约成交89592手，持仓量增加8576手至346118手。主力合约成交41976手，持仓量增加2156手至117146手。

周一，沪铝主力AL1506合约开盘于13250元，截至发稿，最高点报13265元，最低点报13100元，目前价位在13130元附近。13200元被有效击穿，后市直接看至13000元一线。操作建议：空单持有。

3、LME 铝价走势分析

图二 LME3 铝亚洲时段分时图



数据来源：伦敦期货交易所

上周五，伦敦铝开盘于1764美元，最高点报1775美元，最低点报1761美元，最终收盘于1762美元，较前一交易日收盘价上涨0.5美元或0.03%。1770美元上方阻力较大，伦铝收盘回吐大部分涨幅。

四、热点新闻

1、宏观新闻

李克强“督阵”东北经济要重拾“闯关东”精神 4月9日到10日，李克强在吉林长春重点考察了地下基础设施工程建设和重大装备制造企业。值得注意，随后，更加“豪华”的考察团阵容又出现在了东北三省经济工作座谈会上，谈论的也是被各界密切关注的话题——“分析当前东北经济面临的新情况和突出问题，研究推进东北发展相关工作”。

宽松狂欢曲 全球股市总市值破70万亿美元 截至目前，已经有超过20个国家和地区央行通过降息或启动量化宽松政策来刺激经济发展。在向市场提供流动性的同时更给市场注入“强心剂”，这也使得全球股市总市值提升到一个新高度。70万亿美元，全球股市总市值上周又跨过了新的里程碑。

亚投行：开启全球化4.0模式 眼下，“全球化4.0”的新浪潮正在涌动，正在积极谋划亚洲基础设施投资银行（亚投行）、“一带一路”的中国或将成为这波全球化的“弄潮儿”。昨日，经财政部确定的亚投行意向创始成员国增至46个，最终名单将于4月15日公布。

2、行业热点

1-2月四川省电解铝产量6.20万吨 同比下降21.17% 据四川省统计局数据显示,2015年1-2月,四川省有色金属产业企业累计生产10种有色金属9.91万吨,同比下降13.81%。其中,电解铝6.20万吨,同比下降21.17%;电解铜131.02吨,同比下降83.45%;电解锌3.63万吨,同比增长3.51%。累计生产铜材1.02万吨,同比增长21.30%;累计生产铝材9.68万吨,同比增长16.96%。

电解铝吨成本直降248元 国务院常务会议4月8日决定,下调燃煤发电上网电价和工商业用电的价格,其中,下调全国燃煤发电上网电价平均每千瓦时约0.02元,将全国工商业用电价格平均每千瓦时下调约1.8分。对此,有业内人士表示,这一政策将对电力成本较高的行业形成利好,尤其是对电力成本占40%的电解铝生产企业。电解铝的生产成本构成中,电力成本约占40%,以生产一吨电解铝平均1.38万度电简单测算,1.8分电费成本的下降将直接降低电解铝企业248.4元/吨不等的生产成本。

中国减负政策将加剧全球铝过剩 中国采取下调电价和减税措施扶持国内产业的决定预计将提高铝和铁矿石产量,即使此时全球市场正在艰难消化过剩的供给。中国国务院昨日表示,将下调燃煤发电上网电价,并降低铁矿石生产商的资源税率。铁矿石(炼钢的关键原料)价格三个月内从70美元/吨下跌至低于50美元/吨,而铝价今年以来已下跌逾4%。电价下调应该有利于中国国有铝材生产商,后者依赖电网供应电力,这构成了企业成本的很大一部分。铝被广泛应用于从飞

机到汽车的各类产品。中国政府的举措不会减缓铝价下跌，只会加剧中国对世界市场出口的激增。

EAFA: 2014年欧洲铝箔总产量85.3万吨 欧洲铝箔协会数据显示，2014年欧洲铝箔总产量852685吨，同比减少0.3%。2014年欧洲铝箔出口总量98668吨，同比增加17.2%。EAFA 副主席 Manfred Mertens 表示：“2014年第一季度欧洲铝箔市场表现抢眼，随后三个季度市场逐渐陷入衰退。受欧元疲软影响，铝箔出口得到提振。同时，来自非欧洲市场的竞争仍然较强。”

五、明日预测

海关数据显示，中国3月未锻轧铝及铝材出口36万吨，环比2月减少14.3%。原本国内过剩的原铝可以通过铝材的形式出口，但是由于近期海外现货升水减小，需求下降，导致铝材出口减少，从而令本就疲弱的国内铝价雪上加霜。此外，据外电4月13日消息，花旗银行(Citi)周一表示，该行将2015年铝价预估下调6.2%至每吨1811美元，2016年铝价预估下调9.3%至每吨1900美元。可见机构同样不看好未来铝价走势。铝现货市场，今日现货铝价保持基本平稳，部分地区价格小幅下跌。国内现货铝锭库存继续微幅增加，加之沪铝大幅下跌，现货市场接货商家寥寥无几。短期来看，铝价上涨乏力，仍有下跌空间。

中国铝市场报告订单

上海钢联电子商务股份有限公司

您的兴趣:

- Myyouse 铝价指数
- 现货铝市每日简评
- 铝厂报价
- 现货成交行情
- 电解铝每日成交报告
- 铝材市场价格
- 铝材厂家开工率
- 铝材厂家订单新增
- 铝期盘评述
- 行情预测
- 每日行业资讯
- 每日新闻讯息

订阅公司 (请填写公司全名):

联系人:

电 话:

传 真:

电子邮箱:

日 期: 年 月 日

公司名称: 上海钢联电子商务股份有限公司
 地 址: 上海市宝山区园丰路 68 号
 电 话: 021-26093967
 传 真: 021-66896910
 费 用: **2600 元人民币/年**
 汇款户名: 上海钢联电子商务股份有限公司
 帐 号: 3100 1913 1000 5250 1232
 开 户 行: 建设银行上海宝钢宝山支行

贵公司属于:

- 矿山-中国
- 矿山-除中国以外
- 贸易商
- 冶炼厂-中国
- 冶炼厂-除中国以外
- 铝材厂
- 贸易商
- 期货公司
- 金融机构
- 研究机构
- 政府机关
- 其他

铝研究团队联系方式:

李 旬: 021-26093260

邮箱: lixun0108@gmail.com

本报告由我的有色铝研究团队开发, 版权属于上海钢联电子商务股份有限公司, 未经授权不得复制、转发, 引用需备注来源。

免责声明:

本研究报告仅供上海钢联电子商务股份有限公司及“我的有色网”客户使用，我的有色网铝研究团队不会因接收人收到本报告而视其为本公司的当然客户。

本研究报告由我的有色网铝研究团队制作，是基于研究团队认为可靠的且目前已公开的信息撰写，我们力求但不保证该信息的准确性和完整性，客户也不应该认为该信息是准确和完整的。同时，本团队不保证文中观点或陈述不会发生任何变更，在不同时期，本团队可发出与本报告所载资料、意见及推测不一致的报告。

我的有色网铝研究团队会适时更新我们的研究，但可能会因某些规定而无法做到，在任何情况下，本报告中的信息或所表述的意见并不构成对任何人的投资建议，也没有考虑到个别客户特殊的投资目标、财务状况或需求。客户应考虑本报告中的任何意见或建议是否符合其特定状况，若有必要应寻求专家意见，本公司及雇员不对使用本报告而引致的任何直接或者间接损失负任何责任。

本报告所载的资料、工具、意见及推测只提供给客户作参考之用，并非作为或被视为出售或购买证券或其他投资标的的邀请或向人作出邀请。

本报告涉及期货、期权及其它衍生工具的交易，因其包括重大的市场风险，因此并不适合所有投资者。在任何情况下，本团队不对任何人因使用本报告中的任何内容所引致的任何损失负任何责任，投资者需自行承担风险。

本报告版权归我的有色网铝研究团队所有，未获得我的有色网铝研究团队事先书面授权，任何人不得对本报告进行任何形式的发布、复制或出版作任何用途，合法取得本报告的途径为本公司网站及本公司授权的渠道。



(“我的有色网”微信)



(期、现货铝交易微信)

上海钢联电子商务股份有限公司

上海市宝山区园丰路68号 邮编: 200444
联系人: 李旬 电话: 021-26093260
邮箱: nmsgmx088@126.com