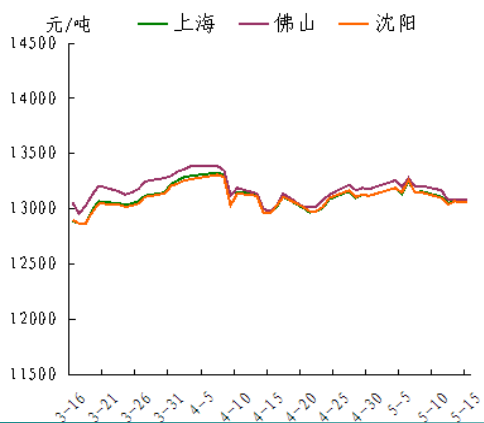


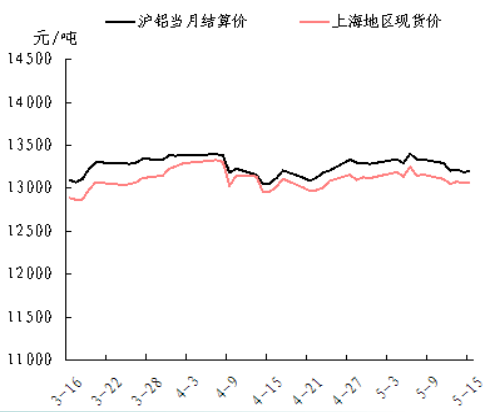
## 我的有色-铝团队 市场需求疲软 铝价维持震荡

电解铝三地均价走势图



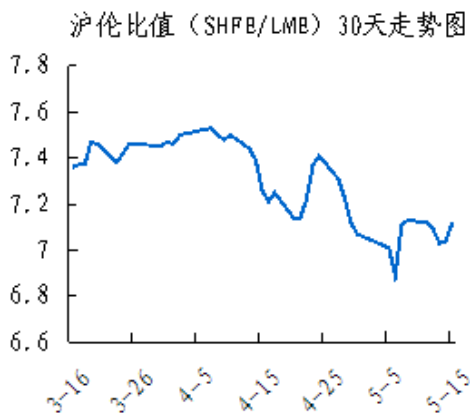
数据来源: Myyouse

期现走势对比



数据来源: Myyouse

沪伦比值走势图



数据来源: Myyouse

## 本期观点

- 关注: 受中国大量出口影响, 亚洲地区铝现货升水降至 100-110 美元/吨, 同时 LMR 铝库存继续流出。国内原铝产量维持高速增长, 供应过剩打压沪铝继续走弱。

## 市场概要

### 热点新闻

- 广东南海沥东铝材资金链断裂
- 嘉晟铝材料年产 10 万吨铝合金压铸项目落户霍林郭勒市

### 期货市场

- 上海期货市场: 今日沪铝主力合约 1508 振荡下滑, 尾盘收跌至 13155 元/吨, 较隔夜收盘价 13190 元回落 0.27%, 表现基本持平于沪铜和沪锌, 目前铝市期限结构呈近低远高的正向排列, 1507 和 1508 合约的正价差略缩至 55 元/吨。
- 伦交所铝期货市场: 今日亚市伦铝未能企稳, 呈冲高回落, 其中沪市收盘 3 个月伦铝下滑 0.31% 至 1752 美元, 目前伦铝价格接近于 5 月 27 日创下的历史低点 1731 美元, 而因 1745-1780 美元区间为前期成交密集区, 短期仍需关注该区间的技术支撑。

### 现货市场

- 氧化铝市场, 今日氧化铝现货价格平稳。
- 电解铝市场, 上海铝锭现货价 12940-12980 元/吨, 均价 12960 元/吨, 涨 10 元/吨, 持货商挺价出货, 市场成交一般。
- 铝合金锭市场, 今日国内电解铝价格微涨, 原铝系铸造铝合金受影响不大, 价格保持平稳。
- 铝材市场, 今日全国主流地区 6063 铝棒及佛山地区各表面处理铝型材市场价格维稳运行, 暂无明显调价变动。

## 明日预测

- 综述: 美国 5 月 ISM 制造业指数超预期, 美国二季度经济增速有望加快, 美元继续走强。欧洲央行加大资产购买力度, 也支持美元走势。受中国大量出口影响, 亚洲地区铝现货升水降至 100-110 美元/吨, 同时 LMR 铝库存继续流出。国内原铝产量维持高速增长, 供应过剩打压沪铝继续走弱。铝现货市场, 今日现货铝价基本平稳, 持货商依旧挺价出货, 下游按需采购, 市场成交平平。短期来看, 铝市供需两淡, 价格难以走高。

## 目 录

一、铝土矿市场追踪.....	2
1、进口铝土矿市场评述.....	3
2、国内铝土矿市场评述.....	3
二、相关市场现货分析.....	3
1、氧化铝市场分析.....	4
2、电解铝市场分析.....	4
3、铝合金锭市场分析.....	6
4、铝材市场分析.....	7
三、金融衍生品市场分析.....	9
1、衍生品价格走势分析.....	9
2、SHFE 铝期货走势分析.....	11
3、LME 铝价走势分析.....	11
四、热点新闻.....	12
1、宏观新闻.....	12
2、行业热点.....	13
免责声明: .....	16

## 一、铝土矿市场追踪

### 1、进口铝土矿市场评述

进口铝土矿今日价格行情：6月2日，进口铝土矿现货含税到港价：青岛港，Al: 46%，Si: 8%报 340；来自马来西亚；日照港 Al: 48%，Si: 5%报 460；来自澳大利亚；龙口港 Al: 50%，Si: 3%报 570，来自巴西；澳大利亚 Al: 52-55%，Si: 2-6%报 63；AL: 49%，SI: 6%，报 58；印度 Al: 46-48%，Si: 6-7%报 62；马来西亚 AL: 46%，SI: 5%报 47；（CIF）AL: 39%，SI: 6%，FOB: 31（美元/吨）。

### 2、国内铝土矿市场评述

国内铝土矿今日价格行情：6月2日，阳泉铝硅比 4.5 报 260；Al: 60-65%，Si: 9-11%百色报 295；贵州报 310；三门峡 Al: 55-60%，Si: 12-13%报 335（元/吨）。

### 3、国内预焙阳极市场评述

国内主流市场预焙阳极价格行情：6月2日，山东市场报 2600-2900；山西市场报 3150-3250，；河南市场报 2600-2900；河北市场报 2620-2950；广西市场报 3100-3200；（元/吨）。

## 二、相关市场现货分析

### 1、氧化铝市场分析

表一 6月2日主流地区氧化铝价格

日期	地区	品名	材质	规格	最低价	最高价	中间价	涨跌
6月2日	吕梁	氧化铝	A0-1	AL203 ≥ 98.6%	2390	2430	2430	-
6月2日	滨州	氧化铝	A0-1	AL203 ≥ 98.6%	2500	2540	2520	-
6月2日	三门峡	氧化铝	A0-1	AL203 ≥ 98.6%	2420	2460	2440	-
6月2日	百色	氧化铝	A0-1	AL203 ≥ 98.6%	2330	2370	2350	-
6月2日	连云港	氧化铝	A0-1	AL203 ≥ 98.6%	2640	2680	2660	-
6月2日	贵州	氧化铝	A0-1	AL203 ≥ 98.6%	2360	2400	2380	-

今日氧化铝现货价格平稳。山西地区氧化铝价格区间为 2390-2430 元/吨，平；山东地区氧化铝价格区间为 2500-2540 元/吨，平；河南地区氧化铝价格区间为 2420-2460 元/吨，平；广西地区主流维持在 2330-2370 元/吨，平；贵州地区氧化铝维持在 2360-2400 元/吨，平；连云港港口现货价格波动区间为 2640-2680 元/吨，平。

## 2、电解铝市场分析

表二 6月2日主流地区电解铝价格

日期	地区	品名	材质	规格	最低价	最高价	中间价	涨跌
6月2日	上海	电解铝	A00	AL $\geq$ 99.7%	12940	12980	12960	+10
6月2日	无锡	电解铝	A00	A1 $\geq$ 99.7%	12920	12960	12940	-
6月2日	杭州	电解铝	A00	A1 $\geq$ 99.7%	12960	13000	12980	-
6月2日	佛山	电解铝	A00	A1 $\geq$ 99.7%	12980	13020	13000	-
6月2日	沈阳	电解铝	A00	A1 $\geq$ 99.7%	12940	12980	12960	+10
6月2日	天津	电解铝	A00	A1 $\geq$ 99.7%	12970	13010	12990	+20
6月2日	重庆	电解铝	A00	A1 $\geq$ 99.7%	12920	12960	12940	+10
6月2日	巩义	电解铝	A00	A1 $\geq$ 99.7%	12890	12930	12910	-
6月2日	临沂	电解铝	A00	A1 $\geq$ 99.7%	12960	13000	12980	+30

表三 6月2日 主流地区电解铝升贴水

地区	均价	上期所当月价	长江价格	广东南储	三地均价升贴水
上海	12960	-90	-	-50	-30
无锡	12940	-110	-20	-70	-50
杭州	12980	-70	+20	-30	-10
佛山	13000	-50	+40	-10	+10
沈阳	12960	-90	-	-50	-30
天津	12990	-60	+30	-20	-
巩义	12910	-140	-50	-100	-80
临沂	12980	-70	+20	-30	-10
重庆	12940	-110	-20	-70	-50

备注：升贴水基准分别为上期所铝当月合约 10 点 15 分的卖价，长江市场电解铝均价，广东南储电解铝均价，华通市场电解铝上午价格

上海铝锭现货价 12940-12980 元/吨，均价 12960 元/吨，涨 10 元/吨，持货商挺价出货，市场成交一般。无锡铝锭现货价 12920-12960 元/吨，均价 12940 元/吨，平，下游保持按需采购，成交平平。杭州铝锭现货价 12960-13000 元/

吨，均价 12980 元/吨，平，需方接货较为积极，成交一般。天津铝锭现货价 12970-13010 元/吨，均价 12990 元/吨，涨 20 元/吨，贸易商报价坚挺，成交偏弱。沈阳铝锭现货价 12940-12980 元/吨，均价 12960 元/吨，涨 10 元/吨，下游拿货不多，成交清淡。巩义铝锭现货价 12890-12930 元/吨，均价 12910 元/吨，涨 10 元/吨，下游消费不佳，成交一般。重庆铝锭现货价 12920-12960 元/吨，均价 12940 元/吨，涨 10 元/吨，下游按需采购，成交整体一般。佛山铝锭现货成交价 12980-13020 元/吨，均价 13000 元/吨，平，市场商家观望占多，成交一般。

### 3、铝合金锭市场分析

今日国内电解铝价格微涨，原铝系铸造铝合金受影响不大，价格保持平稳。具体价格方面，A356.2 主要产地云南、山东、河南等地均价在 13350 元/吨附近，平，各铝厂以单定产，产销保持平稳，加工费报价仍在 350-550 元/吨区间。江浙沪等消费市场 A356.2 均价在 13600 元/吨附近，平，下游轮毂厂出口减弱，需求整体一般，市场供求状况仍较为平衡，到厂加工费报在 650-750 元/吨区间较多；广东地区今日均价在 13700 元/吨，平，市场供求基本平衡，主要流通品牌仍为云铝、沾益锆晟等。



表四 6月2日主流地区 A356.2 铝合金锭价格

地区	规格	最低价	最高价	均价	涨跌
上海	国标	13550	13650	13650	-
广东	国标	13650	13750	13700	-
浙江	国标	13550	13650	13650	-
江苏	国标	13550	13650	13650	-
河南	国标	13300	13400	13350	-
山东	国标	13300	13400	13350	-

再生系铸造铝合金锭方面，虽合适的废铝原料略有短缺，但再生铝合金市场整体供应状况充足，压铸厂议价能力较强，市场价格仍处于低位徘徊。大型企业 ADC12 成交价多在 14400-14600 元/吨区间（含 40 天以上账期较多），许多企业最低售价甚至到达成本线附近；中小企业普遍国标 ADC12 报价在 14000-14200 元/吨区间（现款到厂价）为主，价格基本持稳。下游压铸企业长单采购多要求 1-2 个月账期，零散订单则逢低按需采购，极少备货。消费方便，汽配等多数行业需求表现校对平稳，而广东等地电子通讯行业需求增长较快。

表五 6月2日主流地区 ADC12 铝合金锭价格

地区	规格	最低价	最高价	均价	涨跌
上海	国标	14000	14400	14200	-
佛山	国标	14000	14400	14200	-
天津	国标	14000	14500	14250	-
重庆	国标	14000	14400	14200	-
丰城	国标	14000	14300	14150	-
永康	国标	14050	14250	14150	-

#### 4、铝材市场分析

今日全国主流地区 6063 铝棒及佛山地区各表面处理铝型材市场价格维稳运行，暂无明显调价变动。成交情况，今日整体成交平稳。据了解，目前下游企业保守心态没有太多改变，同时对于短期价格也依旧持弱势走向为主，除按需采购外，基本无过多采购意愿。

表六 6月2日全国主流地区 6063 铝棒成交价格

地区	规格	价格(元/吨)	涨跌	周环比	月环比
佛山	φ 90-φ 178	13450	—	-0.74%	—
无锡	φ 90-φ 178	13300	—	-0.75%	—
巩义	φ 90-φ 178	13300	—	-0.37%	—
包头	φ 90-φ 178	13100	—	-0.38%	—
临沂	φ 90-φ 178	13350	—	-0.37%	—

表七 6月2日 佛山铝型材成交价格（不含票）

表面处理	价格（元/吨）	涨跌	周环比	月环比
磨砂	17000	—	-0.29%	—
电泳	18400	—	-0.27%	—
喷涂	17900	—	-0.28%	—

今日长江 A00 铝板小幅上涨 10 元/吨，全国主流地区铝板报价保持平稳。目前全国主流地区铝板带箔生产企业开工状况基本稳定，订单情况维持清淡。厂家开工率并未有之前预期的大幅度提高，据我的有色网调研，除铝板带箔企业外，近期部分电解铝企业也上了部分铸轧设备试生产，战略方向由金属原料产品转向具备附加值的铝加工产品。上海、佛山贸易商出货积极，成交一般。



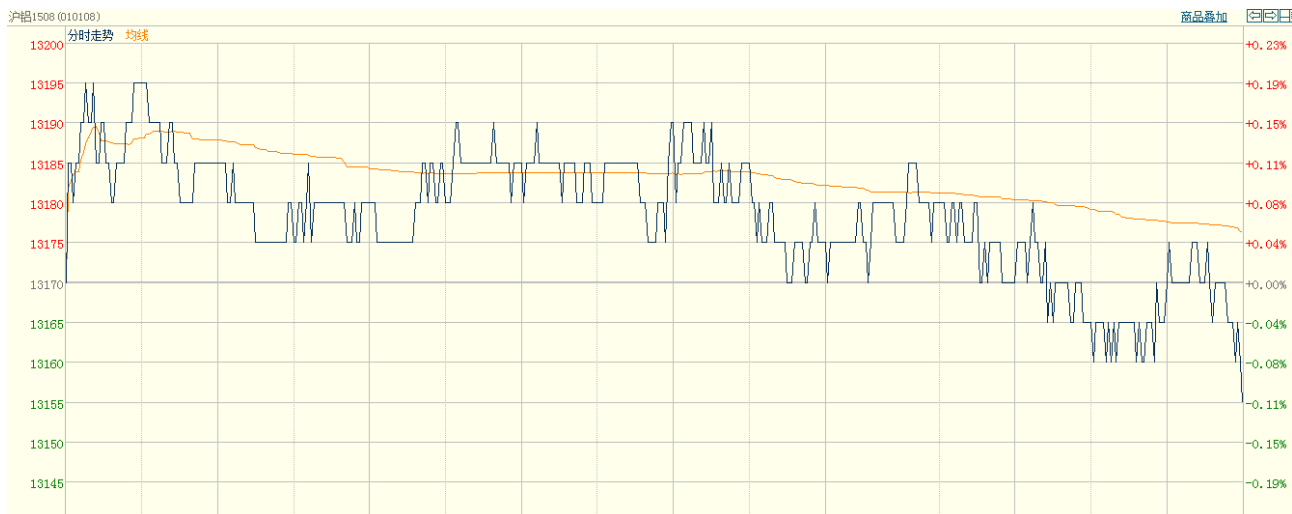
表八 6月2日主流地区铝板价格

日期	地区	品名	材质	规格	最低价	最高价
6月2日	上海	铝板	1060/H态	2-6*1000*2000	15600	16200
6月2日	重庆	铝板	1060/0态	2-6*1000*2000	15500	15900
6月2日	佛山	铝板	1060/0态	2-6*1000*2000	15750	16150
6月2日	郑州	铝板	1060/0态	2-6*1000*2000	15100	15550
6月2日	济南	铝板	1060/0态	2-6*1000*2000	15100	15600

## 三、金融衍生品市场分析

### 1、衍生品价格走势

图一 电解铝主力合约（1507）分时图



数据来源：上海期货交易所

图二 电解铝期货交易行情

交割月	前结算	今开盘	最高价	最低价	收盘价	结算价	涨跌1	涨跌2	成交手	持仓手/变化
品种: 铝										
1506	13045	13065	13070	13010	13035	13045	-10	0	4700	39410 / -1360
1507	13105	13070	13125	13070	13090	13110	-15	5	13930	74488 / -4148
1508	13170	13170	13200	13155	13155	13175	-15	5	27010	132758 / 7588
1509	13225	13240	13265	13220	13220	13240	-5	15	8240	57972 / 2492
1510	13290	13325	13325	13265	13265	13300	-25	10	1948	11990 / 796
1511	13345	13365	13365	13335	13335	13350	-10	5	410	3282 / 272
1512	13390	13420	13420	13390	13390	13410	0	20	72	936 / 0
1601	13445	13425	13455	13425	13450	13435	5	-10	16	480 / 10
1602	13500	13490	13495	13490	13495	13490	-5	-10	66	282 / -20
1603	13530				13530	13530	0	0	0	120 / 0
1604	13595	13605	13620	13545	13545	13595	-50	0	10	32 / 0
1605	13615				13615	13615	0	0	0	26 / 0
小计									56402	321776 / 5630

数据来源: 上海期货交易所

图三 上海期交所会员成交及持仓排名表 (a11507 合约)

合约代码: a11508											
2015/6/2											
会员类别		总成交量	比上交易日增减	会员类别		总持买单量	比上交易日增减	会员类别		总持卖单量	比上交易日增减
期货公司		26362	-11454	期货公司		61552	3994	期货公司		65643	4146
非期货公司		648	-144	非期货公司		4827	-200	非期货公司		736	-352
名次	期货公司会员简称	成交量	比上交易日增减	名次	期货公司会员简称	持买单量	比上交易日增减	名次	期货公司会员简称	持卖单量	比上交易日增减/变化
1	中信期货	1643	-833	1	中粮期货	4975	6	1	中信期货	7164	303
2	银河期货	1602	918	2	银河期货	3382	-155	2	国投期货	6571	422
3	倍特期货	1495	-588	3	华泰长城	3004	70	3	金瑞期货	4779	8
4	上海通联	1468	1268	4	中国国际	2728	359	4	五矿期货	3831	5
5	东证期货	1227	-391	5	海通期货	2590	24	5	上海中期	3209	-67
6	华鑫期货	1188	231	6	国联期货	2130	27	6	广发期货	3174	5
7	国贸期货	1142	-799	7	一德期货	2012	8	7	万达期货	3056	-104
8	徽商期货	821	-208	8	广发期货	1988	142	8	中粮期货	2972	152
9	中辉期货	762	336	9	金瑞期货	1939	602	9	财富期货	2934	0
10	中融汇信	736	-685	10	申万期货	1919	-145	10	银河期货	2844	1043
11	国泰君安	661	-209	11	中信期货	1792	86	11	中融汇信	2522	-55
12	金瑞期货	624	384	12	南华期货	1745	127	12	招商期货	2167	60
13	光大期货	608	51	13	上海中期	1527	-43	13	华泰长城	2108	348
14	中国国际	565	13	14	华融期货	1515	1	14	上海通联	1462	1462
15	中投期货	561	514	15	万达期货	1454	1	15	东兴期货	1336	0
16	申万期货	537	82	16	国海良时	1410	6	16	方正中期	1304	-149
17	兴证期货	516	-647	17	宏源期货	1399	27	17	兴证期货	1259	-102
18	华泰长城	482	-914	18	海航东银	1254	2	18	中国国际	1067	0
19	宏源期货	481	-65	19	国贸期货	1224	437	19	华安期货	1019	-123
20	北京首创	480	319	20	新湖期货	1190	36	20	北京首创	957	377
合计		17599	-1223	合计		41177	1618	合计		55735	3585

数据来源: 上海期货交易所

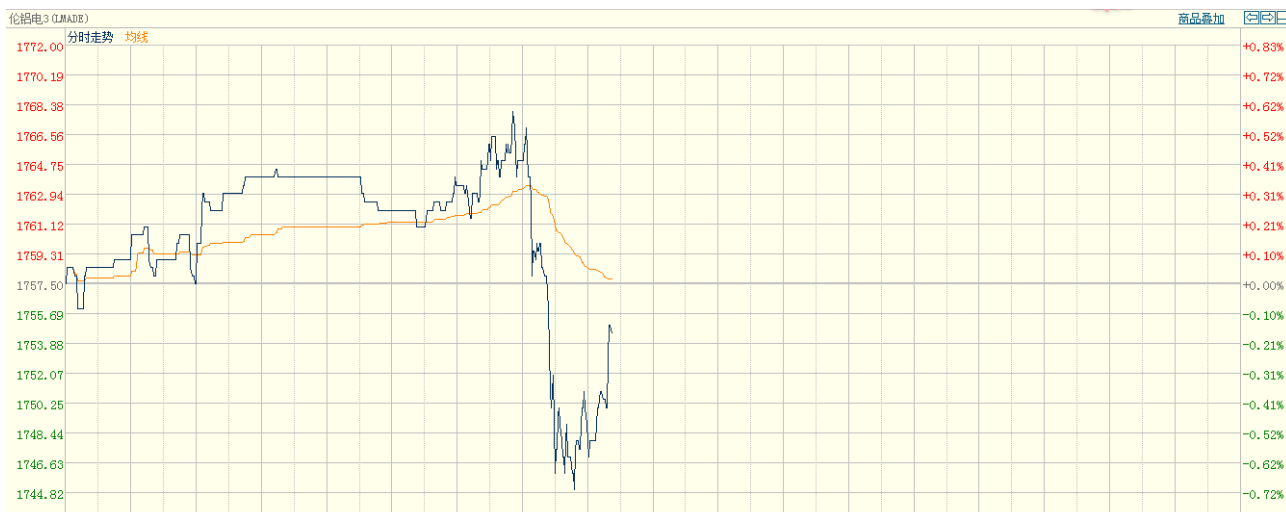
## 2、SHFE 铝期货走势分析

上海期铝价格小幅下跌。主力8月合约，以13155元/吨收盘，下跌15元，跌幅为0.11%。当日15:00伦敦三月铝报价1765美元/吨，上海与伦敦的内外比值为7.45，低于上一交易日7.54，上海期铝跌幅大于伦敦市场。全部合约成交56402手，持仓量增加5630手至321776手。主力合约成交27010手，持仓量增加7588手至132758手。

今日沪铝主力合约1508振荡下滑，尾盘收跌至13155元/吨，较隔夜收盘价13190元回落0.27%，表现基本持平于沪铜和沪锌，目前铝市期限结构呈近低远高的正向排列，1507和1508合约的正价差略缩至55元/吨。

## 3、LME 铝价走势分析

图二 LME 铝亚洲时段分时图



数据来源：LME

今日亚市伦铝未能企稳，呈冲高回落，其中沪市收盘3个月伦铝下滑0.31%至1752美元，目前伦铝价格接近于5月27日创下的历史低点1731美元，而因1745-1780美元区间为前期成交密集区，短期仍需关注该区间的技术支撑。

## 四、热点新闻

### 1、宏观新闻

**PMI 双双回升 经济走稳需政策护航** 稳增长政策逐渐发挥成效，经济企稳迹象日益明显。作为经济先行指标，昨日出炉的5月官方及汇丰制造业PMI双双回升，都印证了这一趋稳态势。不过，尽管数据有所回升，但回升势头仍然较弱，经济仍需稳增长政策托底。

**欧元区5月制造业PMI下修至52.2 核心国家仍面临阻力** 数据编制机构Markit周一(6月1日)公布的调查显示，欧元区5月制造业增长不及此前预期，该地区核心国家的经济增长依然面临阻力。数据显示，欧元区5月制造业采购经理人指数(PMI)终值为52.2，低于初值52.3。

**美国5月ISM制造业PMI超预期上升 因新订单和就业反弹** 美国供应链管理协会周一(6月1日)公布的数据显示，因新订单和就业出现反弹，美国5月制造业增长速度从4月的近两年来最低水平反弹。具体数据显示，美国5月ISM制造业采购经理人指数(PMI)超预期升至52.8，预期为52.0。

## 2、行业热点

**嘉晟铝材料年产10万吨铝合金压铸项目落户霍林郭勒市** 日前，内蒙古嘉晟铝材料年产10万吨铝合金压铸等六个项目签约落户霍林郭勒市。签约仪式上，市委副书记、政府市长张华对六个项目签约落户霍林郭勒市表示欢迎。他说，这些产业项目落户霍市，符合霍市提出的产业发展战略，与霍市现有的和周边的资源禀赋高度契合。

**中信戴卡北美年产300万支车轮项目2016年投产** 近日，中信戴卡传来消息，公司北美车轮项目由中信戴卡股份有限公司投资建设，位于美国密歇根州，计划于2016年正式投产，将形成年产300万只铝车轮的生产能力，是中国汽车零部件行业在美国最大投资项目，为我国制造业“走出去”战略的实施起到积极的示范作用。项目目前处于工厂基础设施建设阶段，各项工作进展顺利。

**广东南海沥东铝材资金链断裂** 佛山铝型材行业正经受严峻考验。继银一百创新铝业有限公司被裁定破产重整后，佛山日报记者近日多方调查获悉，佛山一家资格较老的大型铝材厂佛山市沥东铝型材制品有限公司，因资金链断裂，濒临破产。

**降成本又避监管 金属库存正躲进“小黑屋”** 国际大宗商品交易商正在亚洲寻找新的地方，以储存价值数十亿美元的金属。LME曾警告称，大规模金属库存流出LME注册仓库会导致“市场在库存可见度、升贴水发现和金属对冲方面出现潜在困难”。

## 五、明日预测

美国5月 ISM 制造业指数超预期，美国二季度经济增速有望加快，美元继续走强。欧洲央行加大资产购买力度，也支持美元走势。受中国大量出口影响，亚洲地区铝现货升水降至100-110美元/吨，同时 LMR 铝库存继续流出。国内原铝产量维持高速增长，供应过剩打压沪铝继续走弱。铝现货市场，今日现货铝价基本平稳，持货商依旧挺价出货，下游按需采购，市场成交平平。短期来看，铝市供需两淡，价格难以走高。



## 中国铝市场报告订单

上海钢联电子商务股份有限公司

您的兴趣:

- Myyouse 铝价指数
- 现货铝市每日简评
- 铝厂报价
- 现货成交行情
- 电解铝每日成交报告
- 铝材市场价格
- 铝材厂家开工率
- 铝材厂家订单新增
- 铝期盘评述
- 行情预测
- 每日行业资讯
- 每日新闻讯息

订阅公司 (请填写公司全名):

联系人:

电 话:

传 真:

电子邮箱:

日 期:        年    月    日

公司名称: 上海钢联电子商务股份有限公司  
 地 址: 上海市宝山区园丰路 68 号  
 电 话: 021-26093967  
 传 真: 021-66896910  
 费 用: **2600 元人民币/年**  
 汇款户名: 上海钢联电子商务股份有限公司  
 帐 号: 3100 1913 1000 5250 1232  
 开 户 行: 建设银行上海宝钢宝山支行

贵公司属于:

- 矿山-中国
- 矿山-除中国以外
- 贸易商
- 冶炼厂-中国
- 冶炼厂-除中国以外
- 铝材厂
- 贸易商
- 期货公司
- 金融机构
- 研究机构
- 政府机关
- 其他

铝研究团队联系方式:

李 旬: 021-26093260

邮箱: lixun0108@gmail.com

本报告由我的有色铝研究团队开发, 版权属于上海钢联电子商务股份有限公司, 未经授权不得复制、转发, 引用需备注来源。

## 免责声明:

本研究报告仅供上海钢联电子商务股份有限公司及“我的有色网”客户使用，我的有色网铝研究团队不会因接收人收到本报告而视其为本公司的当然客户。

本研究报告由我的有色网铝研究团队制作，是基于研究团队认为可靠的且目前已公开的信息撰写，我们力求但不保证该信息的准确性和完整性，客户也不应该认为该信息是准确和完整的。同时，本团队不保证文中观点或陈述不会发生任何变更，在不同时期，本团队可发出与本报告所载资料、意见及推测不一致的报告。

我的有色网铝研究团队会适时更新我们的研究，但可能会因某些规定而无法做到，在任何情况下，本报告中的信息或所表述的意见并不构成对任何人的投资建议，也没有考虑到个别客户特殊的投资目标、财务状况或需求。客户应考虑本报告中的任何意见或建议是否符合其特定状况，若有必要应寻求专家意见，本公司及雇员不对使用本报告而引致的任何直接或者间接损失负任何责任。

本报告所载的资料、工具、意见及推测只提供给客户作参考之用，并非作为或被视为出售或购买证券或其他投资标的的邀请或向人作出邀请。

本报告涉及期货、期权及其它衍生工具的交易，因其包括重大的市场风险，因此并不适合所有投资者。在任何情况下，本团队不对任何人因使用本报告中的任何内容所引致的任何损失负任何责任，投资者需自行承担风险。

本报告版权归我的有色网铝研究团队所有，未获得我的有色网铝研究团队事先书面授权，任何人不得对本报告进行任何形式的发布、复制或出版作任何用途，合法取得本报告的途径为本公司网站及本公司授权的渠道。



（“我的有色网”微信）



（期、现货铝交易微信）

### 上海钢联电子商务股份有限公司

上海市宝山区园丰路68号 邮编：200444  
联系人：李旬 电话：021-26093260  
邮箱：nmsgmx088@126.com