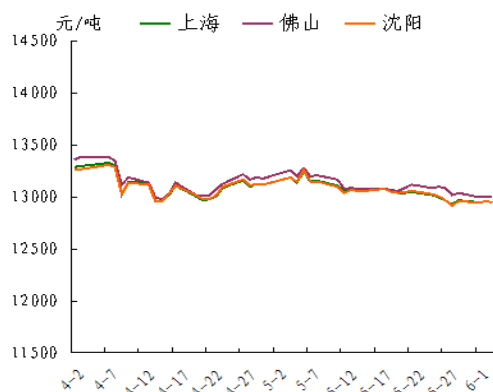


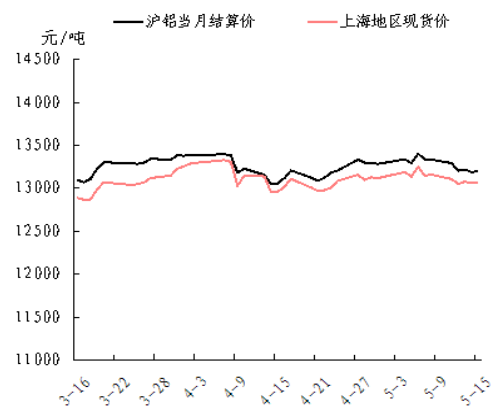
## 我的有色-铝团队 市场需求不佳 铝价反弹乏力

电解铝三地均价走势图



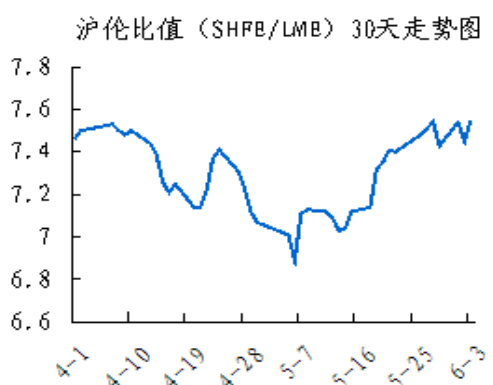
数据来源: Myyouse

期现走势对比



数据来源: Myyouse

沪伦比值走势图



数据来源: Myyouse

## 本期观点

- 关注: 中国6月汇丰制造业PMI反弹, 欧元区各主要经济体的6月制造业PMI初值表现不错, 整体复苏的情况比QE实施前健康不少。中国及欧洲乐观的PMI数据提振了有色金属。

## 市场概要

### 热点新闻

- 摩根士丹利: 铝溢价大跌 铝市开始重新达到平衡
- 5月中国进口原铝6,738吨, 同比减少71.98%

### 期货市场

- 上海期货市场: 周三, 沪铝主力AL1508合约开盘于12755元, 最高点报12790元, 最低点报12745元, 收盘于12780元, 上涨45元或0.35%。沪铝止跌企稳, 但未来料受阻于13000元一线。操作建议: 多单持有。
- 伦交所铝期货市场: 周二, 伦敦铝开盘于1696美元, 最高点报1708美元, 最低点报1690.5美元, 收盘于1707美元, 上涨11.5美元或0.68%。

### 现货市场

- 氧化铝市场, 今日氧化铝现货价格平稳, 市场整体成交依旧清淡。
- 电解铝市场, 上海铝锭现货价12630-12670元/吨, 均价12650元/吨, 涨20元/吨, 持货商出货积极, 下游按需采购, 整体成交一般。
- 铝合金锭市场, 今日因电解铝价格小涨, 铸造铝合金锭价格稳定。压铸铝合金锭方面, 今日全国主流地区ADC12报价依然整体持稳。
- 铝材市场, 今日铝价再次有小幅的上涨, 受此影响, 全国部分主流地区6063铝棒市场价格也随之继续有所调整。

## 明日预测

- 综述: 中国6月汇丰制造业PMI反弹, 欧元区各主要经济体的6月制造业PMI初值表现不错, 整体复苏的情况比QE实施前健康不少。中国及欧洲乐观的PMI数据提振了有色金属。此外, 希腊问题虽一波三折, 但看似凶险实际问题不大, 避险情绪急剧降温, 这也有利于有色金属市场整体走势。不过鉴于美元的强势, 有色金属反弹高度可能有限。铝现货市场, 今日现货铝价小幅反弹, 但市场人士并不看好铝价反弹的持续性, 持货商逢高出货, 下游持谨慎态度, 仍以按需采购为主。短期来看, 鉴于中国经济下行压力犹存, 且伦铝库存持续释放, 期铝仍面临冲高回落风险。现货铝价维持弱势, 下行概率大。

## 目 录

一、铝土矿市场追踪.....	2
1、进口铝土矿市场评述.....	3
2、国内铝土矿市场评述.....	3
二、相关市场现货分析.....	3
1、氧化铝市场分析.....	4
2、电解铝市场分析.....	4
3、铝合金锭市场分析.....	6
4、铝材市场分析.....	7
三、金融衍生品市场分析.....	9
1、衍生品价格走势分析.....	9
2、SHFE 铝期货走势分析.....	11
3、LME 铝价走势分析.....	11
四、热点新闻.....	12
1、宏观新闻.....	12
2、行业热点.....	13
免责声明: .....	16

## 一、铝土矿市场追踪

### 1、进口铝土矿市场评述

进口铝土矿今日价格行情：6月24日，进口铝土矿现货含税到港价：青岛港，Al: 46%，Si: 8%报 340；来自马来西亚；日照港 Al: 48%，Si: 5%报 460；来自澳大利亚；龙口港 Al: 50%，Si: 3%报 570，来自巴西；澳大利亚 Al: 52-55%，Si: 2-6%报 63；AL: 49%，SI: 6%，报 58；印度 Al: 46-48%，Si: 6-7%报 62；马来西亚 AL: 46%，SI: 5%报 47；（CIF）AL: 39%，SI: 6%，FOB: 31（美元/吨）。

### 2、国内铝土矿市场评述

国内铝土矿今日价格行情：6月24日，阳泉铝硅比 4.5 报 260；Al: 60-65%，Si: 9-11%百色报 295；贵州报 310；三门峡 Al: 55-60%，Si: 12-13%报 335（元/吨）。

### 3、国内预焙阳极市场评述

国内主流市场预焙阳极价格行情：6月24日，山东市场报 2600-2900；山西市场报 3150-3250，；河南市场报 2600-2900；河北市场报 2620-2950；广西市场报 3100-3200；（元/吨）。

## 二、相关市场现货分析

### 1、氧化铝市场分析

表一 6月24日主流地区氧化铝价格

日期	地区	品名	材质	规格	最低价	最高价	中间价	涨跌
6月24日	吕梁	氧化铝	A0-1	AL203 ≥ 98.6%	2330	2370	2350	-
6月24日	滨州	氧化铝	A0-1	AL203 ≥ 98.6%	2420	2460	2440	-
6月24日	三门峡	氧化铝	A0-1	AL203 ≥ 98.6%	2380	2420	2400	-
6月24日	百色	氧化铝	A0-1	AL203 ≥ 98.6%	2260	2300	2280	-
6月24日	连云港	氧化铝	A0-1	AL203 ≥ 98.6%	2580	2620	2600	-
6月24日	贵州	氧化铝	A0-1	AL203 ≥ 98.6%	2280	2320	2300	-

今日氧化铝现货价格平稳，市场整体成交依旧清淡。山西地区氧化铝价格区间为 2330-2370 元/吨，平；山东地区氧化铝价格区间为 2420-2460 元/吨，平；河南地区氧化铝价格区间为 2390-2430 元/吨，平；广西地区主流维持在 2260-2300 元/吨，平；贵州地区氧化铝维持在 2280-2320 元/吨，平；连云港港口现货价格波动区间为 2580-2620 元/吨，平。

## 2、电解铝市场分析

表二 6月24日主流地区电解铝价格

日期	地区	品名	材质	规格	最低价	最高价	中间价	涨跌
6月24日	上海	电解铝	A00	AL ≥ 99.7%	12630	12670	12650	+20
6月24日	无锡	电解铝	A00	A1 ≥ 99.7%	12620	12660	12640	+20
6月24日	杭州	电解铝	A00	A1 ≥ 99.7%	12660	12700	12680	+20
6月24日	佛山	电解铝	A00	A1 ≥ 99.7%	12660	12700	12680	-
6月24日	沈阳	电解铝	A00	A1 ≥ 99.7%	12640	12680	12660	+20
6月24日	天津	电解铝	A00	A1 ≥ 99.7%	12670	12710	12690	+20
6月24日	重庆	电解铝	A00	A1 ≥ 99.7%	12620	12660	12640	+10
6月24日	巩义	电解铝	A00	A1 ≥ 99.7%	12590	12630	12610	+20
6月24日	临沂	电解铝	A00	A1 ≥ 99.7%	12700	12740	12720	+20

表三 6月24日 主流地区电解铝升贴水

地区	均价	上期所当月价	长江价格	广东南储	三地均价升贴水
上海	12650	-85	-10	-50	-40
无锡	12640	-95	-20	-60	-50
杭州	12680	-55	+20	-20	-10
佛山	12680	-55	+20	-20	-10
沈阳	12660	-75	-	-40	-30
天津	12690	-45	+30	-10	-
巩义	12610	-125	-50	-90	-80
临沂	12720	-15	+60	+20	+30
重庆	12640	-95	-20	-60	-50

备注：升贴水基准分别为上期所铝当月合约 10 点 15 分的卖价，长江市场电解铝均价，广东南储电解铝均价，华通市场电解铝上午价格

无锡铝锭现货价 12620-12660 元/吨，均价 12640 元/吨，涨 20 元/吨，市场需求偏弱，成交一般。杭州铝锭现货价 12660-12700 元/吨，均价 12680 元/吨，涨 20 元/吨，下游按需采购，市场成交平淡。巩义铝锭现货价 12590-12630 元/

吨，均价 12610 元/吨，涨 20 元/吨，贸易商出货积极，成交一般。上海铝锭现货价 12630-12670 元/吨，均价 12650 元/吨，涨 20 元/吨，持货商出货积极，下游按需采购，整体成交一般。天津铝锭现货价 12670-12710 元/吨，均价 12690 元/吨，涨 20 元/吨，下游采购意愿有限，整体成交一般。重庆铝锭现货价 12620-12660 元/吨，均价 12640 元/吨，涨 10 元/吨，市场需求欠佳，整体成交平平。佛山铝锭现货成交价 12660-12700 元/吨，均价 12680 元/吨，平，下游接货寥寥，成交清淡。沈阳铝锭现货价 12640-12680 元/吨，均价 12660 元/吨，涨 20 元/吨，下游观望情绪较浓，整体成交一般。

### 3、铝合金锭市场分析

今日因电解铝价格小幅上涨，铸造铝合金锭价格不变。主要产地云南、山东、河南等地 A356.2 出厂报 14500-14600 元/吨，均价 14550 元/吨，出厂加工费上报在 500-550 元/吨。江浙沪等消费市场 A356.2 均价在 14750 元/吨左右，众多厂家产量减少，市场货源紧张，仓库自提加工费报价上升至 700-800 元/吨；广东地区今日均价在 14900 元/吨左右。下游大中型轮毂厂多按需长单采购，需求基本能够满足；但部分中小企业因市场缺少零散货源，而采购困难。

表四 6月24日主流地区 A356.2 铝合金锭价格

地区	规格	最低价	最高价	均价	涨跌
上海	国标	14700	14800	14750	-
广东	国标	14850	14950	14900	-
浙江	国标	14700	14800	14750	-
江苏	国标	14700	14800	14750	-
河南	国标	14500	14600	14550	-
山东	国标	14500	14600	14550	-

压铸铝合金锭方面,今日全国主流地区 ADC12 报价依然整体持稳。根据地区、厂家不同,当前市场现款成交价在 14500-14900 元/吨区间,主流现款均价为 14700 元/吨左右。因产品品质,付款方式的不同,市场价差较大。下游压铸企业消费尚可,订单平稳,不过采购也多为长单,且有一定账期。

表五 6月24日主流地区 ADC12 铝合金锭价格

地区	规格	最低价	最高价	均价	涨跌
上海	国标	14500	15100	14800	-
佛山	国标	14700	15300	15000	-
天津	国标	14500	14900	14700	-
重庆	国标	14400	14600	14500	-
丰城	国标	14350	14750	14550	-
永康	国标	14450	14750	14600	-

#### 4、铝材市场分析

今日铝价再次有小幅的上涨,受此影响,全国部分主流地区 6063 铝棒市场价格也随之继续有所调整。具体情况,铝棒方面:无锡地区、巩义地区及临沂地区平均每吨上浮 50 元,其他地区报价暂时无明显变动;铝型材方面:佛山地区各表面处理价格以稳为主。成交情况,今日整体成交平平,市场活跃度有限。据

了解，目前由于消费疲软始终为有所改善，再加之进入到传统意义的淡季，持货商虽积极出货，但下游采购情绪有限，整个市场氛围较为沉闷。短期来看，价格或维持现阶段的震荡走势格局，而成交平平的局面难以有所改善。

表六 6月24日全国主流地区6063铝棒成交价格

地区	规格	价格(元/吨)	涨跌	周环比	月环比
佛山	φ90-φ178	13150	—	—	—
无锡	φ90-φ178	13000	+50	+0.39%	—
巩义	φ90-φ178	13000	+50	+0.39%	—
包头	φ90-φ178	12800		+0.39%	—
临沂	φ90-φ178	13050	+50	+0.38%	—

表七 6月24日佛山铝型材成交价格(不含票)

表面处理	价格(元/吨)	涨跌	周环比	月环比
磨砂	16700	—	—	—
电泳	18100	—	—	—
喷涂	17600	—	—	—

今日长江A00铝锭价格上涨20元/吨，全国主流地区铝板报价维持稳定。目前全国主流地区铝板带箔生产企业开工情况维持清淡，部分厂家订单有所下滑，出口情况同比去年相对较好，但近期LME价格较低，部分企业出口有所控制。据我的有色网调研，目前产能在20万吨以上的生产企业开工率较高，维持在80%以上，产能在5万吨左右的企业开工率不足65%，上海佛山地区贸易商出货情况不佳。



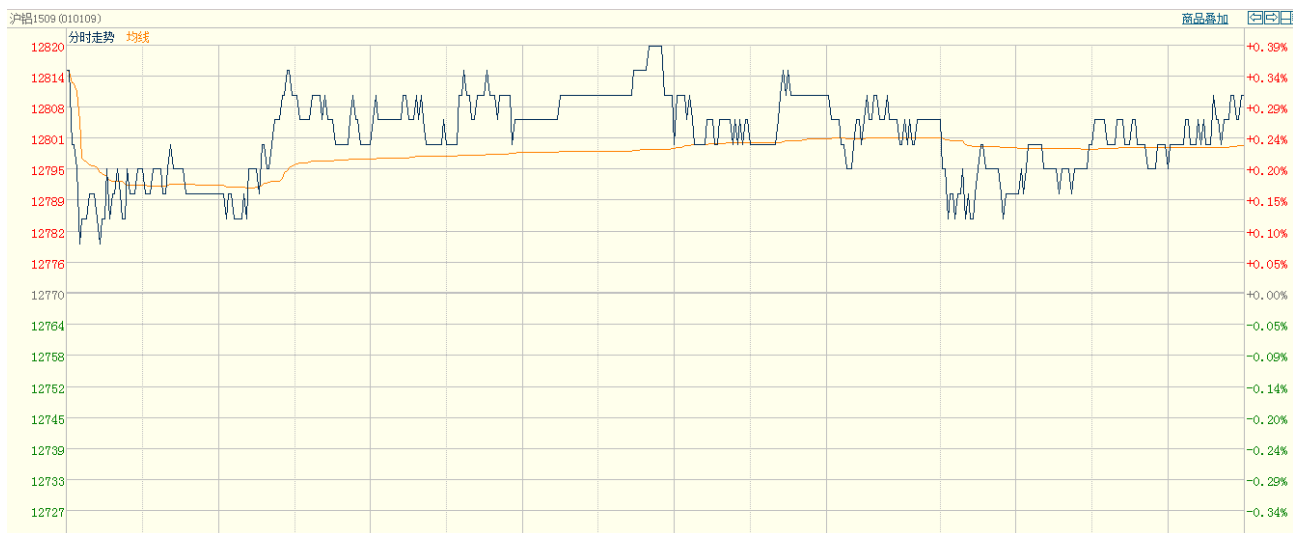
表八 6月24日主流地区铝板价格

日期	地区	品名	材质	规格	最低价	最高价
6月24日	上海	铝板	1060/H态	2-6*1000*2000	15200	15800
6月24日	重庆	铝板	1060/0态	2-6*1000*2000	15100	15500
6月24日	佛山	铝板	1060/0态	2-6*1000*2000	15400	15800
6月24日	郑州	铝板	1060/0态	2-6*1000*2000	14650	15050
6月24日	济南	铝板	1060/0态	2-6*1000*2000	14750	15150

### 三、金融衍生品市场分析

#### 1、衍生品价格走势

图一 电解铝主力合约（1508）分时图



数据来源：上海期货交易所

图二 电解铝期货交易行情

交割月	前结算	今开盘	最高价	最低价	收盘价	结算价	涨跌1	涨跌2	成交手	持仓手/变化
品种: 铝										
1507	12705	12765	12765	12715	12745	12730	40	25	5378	47984 -2646
1508	12735	12755	12790	12745	12780	12770	45	35	19922	102928 -6516
1509	12770	12815	12820	12775	12810	12795	40	25	24346	103636 1152
1510	12790	12835	12840	12805	12830	12820	40	30	13956	46648 6320
1511	12830	12850	12860	12830	12855	12845	25	15	4856	17258 3282
1512	12855	12890	12890	12860	12865	12870	10	15	2052	7774 1566
1601	12910	12925	12940	12910	12920	12915	10	5	318	1242 176
1602	12965	12970	12970	12960	12970	12960	5	-5	106	408 88
1603	13035	13025	13035	13025	13025	13025	-10	-10	28	184 24
1604	13075	13090	13115	13035	13035	13075	-40	0	22	146 6
1605	13115	13140	13140	13120	13130	13130	15	15	38	256 26
1606	13170	13210	13210	13180	13180	13195	10	25	6	32 4
小计									71028	328496 / 3482

数据来源: 上海期货交易所

图三 上海期交所会员成交及持仓排名表 (a11509 合约)

合约代码: a11509											
2015/6/24											
会员类别		总成交量	比上交易日增减	会员类别		总持买单量	比上交易日增减	会员类别		总持卖单量	比上交易日增减
期货公司		24346	1384	期货公司		46718	576	期货公司		51758	576
非期货公司		0	-80	非期货公司		5100	0	非期货公司		60	0
名次	期货公司会员简称	成交量	比上交易日增减	名次	期货公司会员简称	持买单量	比上交易日增减	名次	期货公司会员简称	持卖单量	比上交易日增减/变化
1	中信期货	2238	-310	1	中粮期货	4396	-17	1	中信期货	7004	910
2	华鑫期货	1758	996	2	银河期货	2649	-52	2	中粮期货	4201	-2
3	倍特期货	1503	110	3	一德期货	2012	8	3	海通期货	3380	-138
4	华泰长城	1331	915	4	上海中期	1923	-96	4	金瑞期货	3318	33
5	兴证期货	1258	-513	5	中国国际	1886	137	5	万达期货	2341	58
6	中辉期货	963	628	6	上海通联	1638	0	6	广发期货	2334	196
7	中融汇信	872	295	7	海航东银	1618	-1	7	财富期货	2255	0
8	中国国际	803	608	8	华融期货	1552	1	8	银河期货	2093	287
9	海通期货	709	421	9	申万期货	1394	-31	9	光大期货	1898	171
10	徽商期货	673	340	10	海通期货	1365	107	10	中国国际	1689	-326
11	榕林大华	662	441	11	方正中期	1187	270	11	永安期货	1511	-20
12	东证期货	648	-339	12	新晟期货	991	2	12	兴证期货	1414	-12
13	华安期货	516	361	13	国贸期货	970	0	13	国联期货	1338	16
14	新湖期货	500	256	14	长江期货	949	-2	14	华泰长城	1131	-85
15	国信期货	467	306	15	金瑞期货	939	-1	15	冠通期货	1055	2
16	广发期货	444	238	16	国泰君安	925	43	16	招商期货	921	156
17	北京首创	387	191	17	中信期货	827	186	17	倍特期货	870	-59
18	银河期货	367	141	18	东证期货	822	8	18	国信期货	757	1
19	新晟期货	348	-7	19	江苏东华	817	0	19	五矿期货	756	-207
20	上海中期	344	186	20	华龙期货	810	-36	20	方正中期	756	13
合计		16791	5264	合计		29670	526	合计			

数据来源: 上海期货交易所

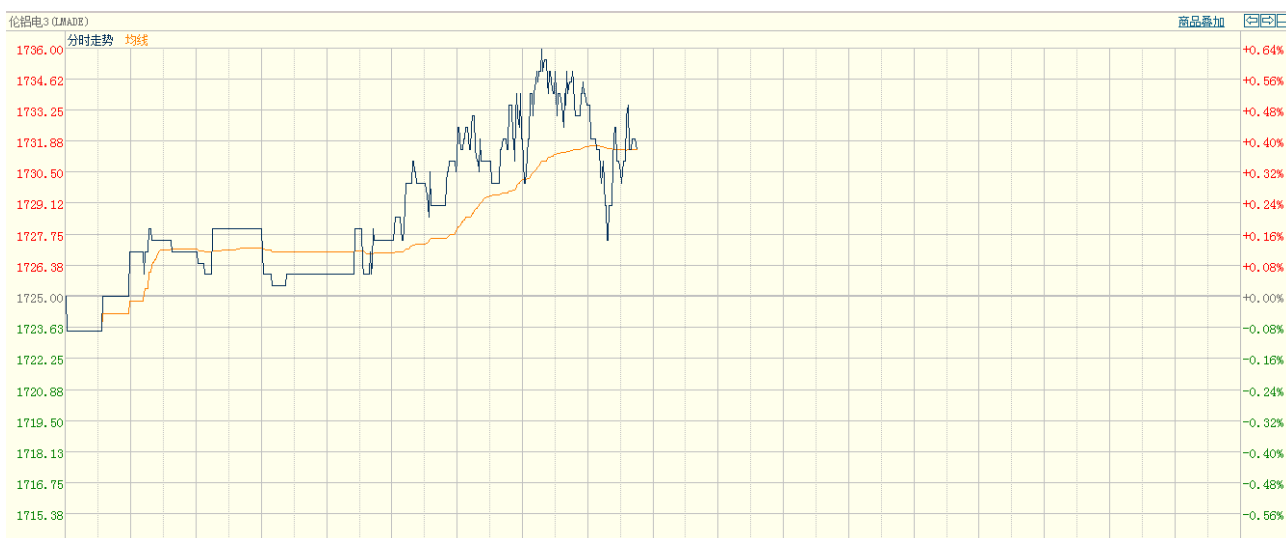
## 2、SHFE 铝期货走势分析

上海期铝价格小幅上涨。主力9月合约，以12810元/吨收盘，上涨40元，涨幅为0.31%。当日15:00伦敦三月铝报价1731美元/吨，上海与伦敦的内外比值为7.40，低于上一交易日7.43，上海期铝涨幅小于伦敦市场。全部合约成交71028手，持仓量增加3482手至328496手。主力合约成交24346手，持仓量增加1152手至103636手。

周三，沪铝主力AL1508合约开盘于12755元，最高点报12790元，最低点报12745元，收盘于12780元，上涨45元或0.35%。沪铝止跌企稳，但未来料受阻于13000元一线。操作建议：多单持有。

## 3、LME 铝价走势分析

图二 LME 铝亚洲时段分时图



数据来源：LME

周二，伦敦铝开盘于 1696 美元，最高点报 1708 美元，最低点报 1690.5 美元，收盘于 1707 美元，上涨 11.5 美元或 0.68%。

## 四、热点新闻

### 1、宏观新闻

**汇丰 PMI 超预期 经济企稳信号增强** 尽管 6 月汇丰制造业采购经理指数 (PMI) 初值仍在荣枯线以下，但数据超过预期，显示经济企稳信号有所增强。汇丰昨日公布的数据显示，中国 6 月汇丰制造业 PMI 初值 49.6，创 3 个月新高。

**欧元区 6 月综合 PMI 创四年新高** 数据编制机构 Markit 周二 (6 月 23 日) 公布的调查显示，6 月欧元区民间企业活动录得四年来最快增长步伐，表明该地区经济稳定复苏，该地区两大经济体德国和法国企业活动双双加速扩张。

**德国民间部门 6 月扩张加快 二季度经济或增长 0.3%** 6 月 23 日发布的调查显示，德国民间部门 6 月的扩张步伐较前月加快，意味着德国第二季经济可能增长 0.3%，本季成长稳健。Markit 报告称，德国 6 月综合采购经理人指数 (PMI) 初值从 5 月的 52.6 升至 54.0，为连续第 26 个月站在荣枯分界线 50 上方。

### 2、行业热点

**5月中国进口原铝6,738吨，同比减少71.98%** 海关总署公布进出口数据显示，5月中国进口原铝6,738吨，同比减少71.98%；1-5月累计进口原铝46,723吨，

同比减少78.01%。5月中国出口原铝618吨，同比减少96.94%；1-5月累计出口原铝19,531吨，同比减少64.32%。

**统计：全国1-3月铝材产量11,366,436.66吨** 全国3月铝材产量为4,158,736.32吨，累计11,366,436.66吨，同比增长8.77%累计同比增长15.99%。

**摩根士丹利：铝溢价大跌 铝市开始重新达到平衡** 摩根士丹利 (Morgan Stanley) 周二(6月23日)指出，铝溢价的大跌意味着铝市在开始重新达到平衡。摩根士丹利还指出，由于多种原因，各地区的铝溢价均下降，其中包括伦敦金属交易 (LME) 仓库储存方式的改革、中国铝生产潮抑制铝需求和中国以外的国家铝产品的大量出口使得铝供应过剩上升。

## 五、明日预测

中国6月汇丰制造业 PMI 反弹,欧元区各主要经济体的6月制造业 PMI 初值表现不错,整体复苏的情况比 QE 实施前健康不少。中国及欧洲乐观的 PMI 数据提振了有色金属。此外,希腊问题虽一波三折,但看似凶险实际问题不大,避险情绪急剧降温,这也有利于有色金属市场整体走势。不过鉴于美元的强势,有色金属反弹高度可能有限。铝现货市场,今日现货铝价小幅反弹,但市场人士并不看好铝价反弹的持续性,持货商逢高出货,下游持谨慎态度,仍以按需采购为主。短期来看,鉴于中国经济下行压力犹存,且伦铝库存持续释放,期铝仍面临冲高回落风险。现货铝价维持弱势,下行概率大。

## 中国铝市场报告订单

上海钢联电子商务股份有限公司

您的兴趣:

- Myyouse 铝价指数
- 现货铝市每日简评
- 铝厂报价
- 现货成交行情
- 电解铝每日成交报告
- 铝材市场价格
- 铝材厂家开工率
- 铝材厂家订单新增
- 铝期盘评述
- 行情预测
- 每日行业资讯
- 每日新闻讯息

订阅公司 (请填写公司全名):

联系人:

电 话:

传 真:

电子邮箱:

日 期:            年    月    日

公司名称: 上海钢联电子商务股份有限公司  
 地 址: 上海市宝山区园丰路 68 号  
 电 话: 021-26093967  
 传 真: 021-66896910  
 费 用: **2600 元人民币/年**  
 汇款户名: 上海钢联电子商务股份有限公司  
 帐 号: 3100 1913 1000 5250 1232  
 开 户 行: 建设银行上海宝钢宝山支行

贵公司属于:

- 矿山-中国
- 矿山-除中国以外
- 贸易商
- 冶炼厂-中国
- 冶炼厂-除中国以外
- 铝材厂
- 贸易商
- 期货公司
- 金融机构
- 研究机构
- 政府机关
- 其他

铝研究团队联系方式:

李 旬: 021-26093260

邮箱: lixun0108@gmail.com

本报告由我的有色铝研究团队开发, 版权属于上海钢联电子商务股份有限公司, 未经授权不得复制、转发, 引用需备注来源。

## 免责声明:

本研究报告仅供上海钢联电子商务股份有限公司及“我的有色网”客户使用，我的有色网铝研究团队不会因接收人收到本报告而视其为本公司的当然客户。

本研究报告由我的有色网铝研究团队制作，是基于研究团队认为可靠的且目前已公开的信息撰写，我们力求但不保证该信息的准确性和完整性，客户也不应该认为该信息是准确和完整的。同时，本团队不保证文中观点或陈述不会发生任何变更，在不同时期，本团队可发出与本报告所载资料、意见及推测不一致的报告。

我的有色网铝研究团队会适时更新我们的研究，但可能会因某些规定而无法做到，在任何情况下，本报告中的信息或所表述的意见并不构成对任何人的投资建议，也没有考虑到个别客户特殊的投资目标、财务状况或需求。客户应考虑本报告中的任何意见或建议是否符合其特定状况，若有必要应寻求专家意见，本公司及雇员不对使用本报告而引致的任何直接或者间接损失负任何责任。

本报告所载的资料、工具、意见及推测只提供给客户作参考之用，并非作为或被视为出售或购买证券或其他投资标的的邀请或向人作出邀请。

本报告涉及期货、期权及其它衍生工具的交易，因其包括重大的市场风险，因此并不适合所有投资者。在任何情况下，本团队不对任何人因使用本报告中的任何内容所引致的任何损失负任何责任，投资者需自行承担风险。

本报告版权归我的有色网铝研究团队所有，未获得我的有色网铝研究团队事先书面授权，任何人不得对本报告进行任何形式的发布、复制或出版作任何用途，合法取得本报告的途径为本公司网站及本公司授权的渠道。



(“我的有色网”微信)



(期、现货铝交易微信)

### 上海钢联电子商务股份有限公司

上海市宝山区园丰路68号 邮编: 200444  
联系人: 李旬 电话: 021-26093260  
邮箱: nmsgmx088@126.com