

## 沪铜价格先扬后抑 临近周末成交好转

### ■ 宏观数据

1、9 月份,发电量 5219.6 亿千瓦时,同比增长 5.3%,增速比 8 月份加快 0.5 个百分点。受南方部分地区来水较好影响,水电产量大幅增长,同比增长 18.6%,增速比 8 月份加快 13.6 个百分点。相应的,火电增速回落,由正转负,同比下降 0.5%,为 2016 年 6 月份以来首次月度同比下降。

2、2017 年 1-9 月份,全国房地产开发投资 80644 亿元,同比名义增长 8.1%,增速比 1-8 月份提高 0.2 个百分点。其中,住宅投资 55109 亿元,增长 10.4%,增速提高 0.3 个百分点。住宅投资占房地产开发投资的比重为 68.3%。

### ■ 行业精选

1、世界最大的金属对冲基金 RedKiteManagementLtd.起诉巴克莱,称巴克莱在铜市的市场滥用行为导致其在 2010 年至 2013 年期间损失至少 8.5 亿美元

2、美国证券交易委员会在 10 月 17 日)指控矿产企业力拓和该公司两名前任高管涉嫌欺诈,称其在 37 亿美元对莫桑比克资产的收购中夸大了煤矿资产的价值,随后数年又仅以 5000 万美元贱卖该资产。

### ■ 品种概述

**铜精矿**:长单谈判前,现货TC小幅提升。

**铜**:市场库存低位,供应商货源不足,升水高涨,成交一般。

**铜材**:铜价大涨,铜杆加工费下调,成交一般;10月淡季,部分铜管企业产量维持平稳,部分企业产量下降较为明显。铜板带企业加工费方面不受铜价上涨影响,变化不大。

### ■ 铜市展望

本周铜价大幅上涨,铜价回调后,下游企业谨慎观望为主,后逐步补货;目前现货供应紧张,货偏紧张,上海广东价差高,部分铜直接运至上海。本周进口盈利幅度扩大,预计下周现货库存回升;因此预计下周铜价呈现小幅波动盘整趋势,其运行区间在 53500-55500 元/吨, LME6900-7100 美元/吨。

### ■ 升贴水数据

时间	上海市场	广州市场	重庆市场	天津市场
10/16	0	-220	60	70
10/17	130	20	150	100
10/18	130	50	140	100
10/19	140	60	140	240
10/20	160	100	140	240

数据来源:我的有色网

### ■ 库存数据

2017 年 10 月 13 日-10 月 20 日全国主要市场铜库存统计(单位:万吨)

市场	10月20日	10月13日	增减	
期交所(全国)	完税总计	11.1	10.26	0.84
期交所(上海)	现货	5.58	6.04	-0.46
	期货	1.87	1.16	0.71
市场/日期	10月20日	10月13日	增减	
上海现货(除期交所上海仓库)	2.4	1.8	0.6	
保税库(上海)	50.07	51.77	-1.7	
广东	2.64	2.8	-0.16	
无锡	0.305	0.285	0.02	
重庆	0.052	0.062	-0.01	
天津	0.04	0.03	0.01	

数据来源:我的有色网

## 目 录

一、铜精矿市场	3
1、国内铜精矿市场评述	3
2、国际铜精矿市场评述	3
二、国内精炼铜市场	3
1、市场价格及升贴水变化情况	4
2、冶炼企业动态	6
3、市场现货库存一周变化情况	6
三、进口精炼铜市场	8
四、铜材市场	12
1、铜杆线市场评述	12
2、铜管市场评述	13
3、铜板带市场评述	13
五、废铜市场	13
六、行业精选	14
免责声明：	16

## 一、铜精矿市场

### 1、国内铜精矿市场评述

国内市场，目前计价系数如下：20%铜精矿到厂含税计价系数83%~84%，24%铜精矿到厂含税计价系数 85%-87%，维持平稳。

表一 16日-20日主要港口铜精矿价格汇总

单位：元/吨

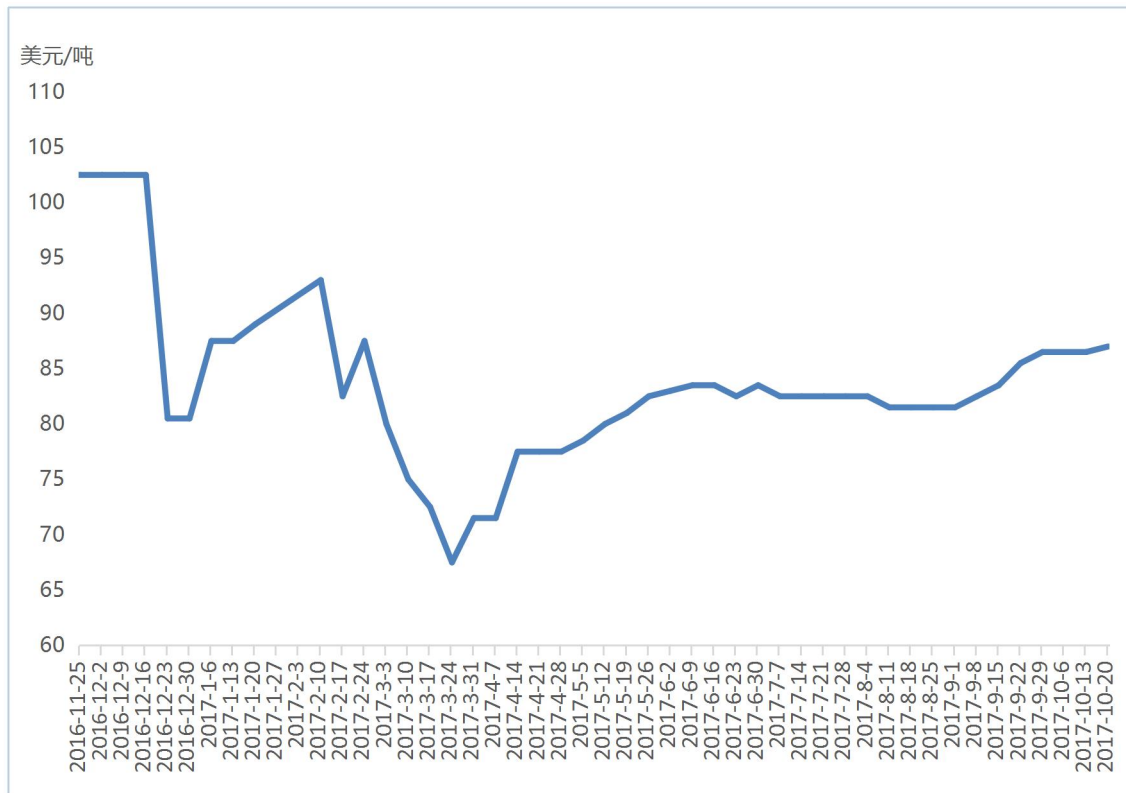
日期	昆明 20%	大冶 20%	连云港 20%	天津港 15%-18 %	上海港 24%	内蒙古 20%	青岛港 20%	防城港 18%-20 %	黄埔港 20%-23 %
10月16日	11535	8795	8795	7800	10920	8795	8815	9040	9040
10月17日	11905	9075	9075	8050	11270	9075	9095	9330	9330
10月18日	11865	9045	9045	8020	11230	9045	9065	9300	9300
10月19日	11785	8985	8985	7960	11150	8985	9005	9235	9235
10月20日	11785	8985	8985	7960	11150	8985	9005	9235	9235
周均价	11775	8977	8977	7958	11144	8977	8997	9228	9228

数据来源：钢联数据

### 2、国际铜精矿市场评述

加工费方面，本周进口铜精矿现货 TC 报在 83-91 美元/吨，均价 87 美元/吨，小幅提升。目前的加工费对于企业生产有利，但仍低于采购底线，所以对铜精矿的进口依然有所限制。不过国内长单供应稳定，生产库存保持充裕，采购并不积极，成交较清淡。世界金属统计局 (WBMS) 公布 1-8 月全球矿山产量为 1,328 万吨，较上年同期减少 0.9%。

图一 周度国内铜精矿零单粗炼费(TC)



数据来源：钢联数据

## 二、国内精炼铜市场

### 1、市场价格及升贴水变化情况

价格方面，沪铜主力1712合约震荡上扬为主，最高55790元/吨，最低53220元/吨；LME铜6864-7176美元/吨，现货库存偏紧格局加剧，市场供不应求；本周铜价大涨后持续高位盘整格局，周四周五成交有所回暖，下游企业谨慎观望为主，后逐步补货。

上海市场：本周升水表现来看，市场依然处于缺货当中。现货好铜报价从升水330元/

吨下降至升24000元/吨；平水铜从升水290元/吨下降至升160元/吨；湿法铜从升水30元/吨上升至升90元/吨。期铜大幅上涨，下游补库意愿下降，接货情绪不够，但周四周五市场成交表现尚可。

广东市场：本周广东市场现货升贴水出现起色，升贴水在周二至周四小幅波动在升60-80元/吨（好铜）、升20-60元/吨（平水铜），成交略显平平；周五出现大幅上涨，好铜升120-150元/吨，平水铜升80-100元/吨，成交十分活跃，主要因为拿货者多，而可流通货源偏紧。因市场看涨升水，冶炼厂不出货，贸易商收货但不出货，同时，前段时间上海的价格远远高出广东，部分货物直接运至上海，造成可流通货源偏紧。本周广东现货库存26480吨，环比下降7.02%。

重庆市场：本周升水变化不大，市场供应相对充足，但询价情绪不佳，一开始升水40-60元/吨左右，之后升水130-150，最后到周五调整为升水120-140元/吨。

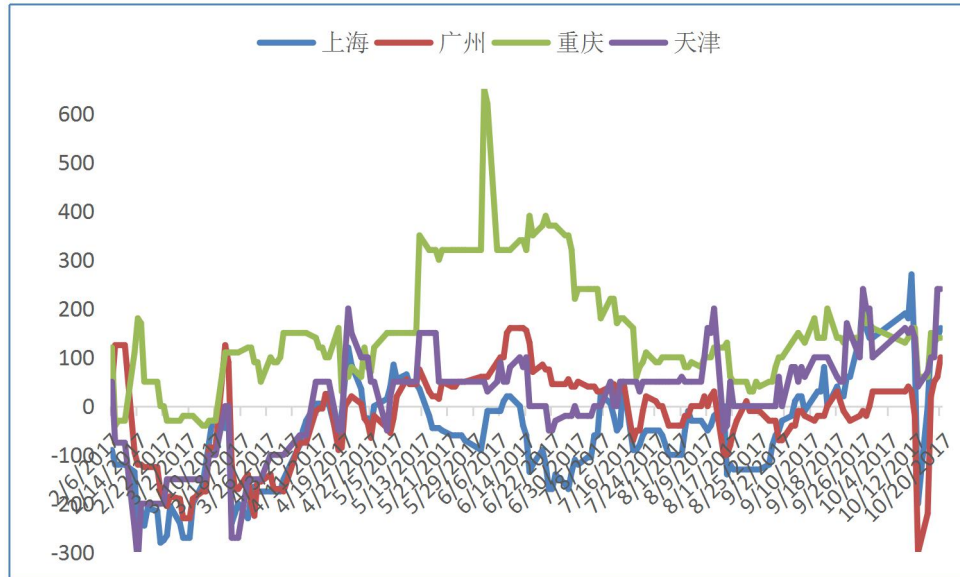
天津市场：本周升水变化较大，市场加工大户虽然复工，但由于市场现货原料供应趋于紧张，依然处于散货无货可出，整车价格从升水320-350元/吨下跌至100-200元/吨，最后调整为升水240-260元/吨，市场出货少，企业采购意愿弱，成交表现不活跃。

表二 四大主要市场铜价

日期	上海	广州	重庆	天津
10月16日	53770	53540	53850	53830
10月17日	55530	55465	55540	55440
10月18日	55290	55185	55280	55300
10月19日	54895	54785	54910	55000
10月20日	54895	54740	54850	54970

数据来源：我的有色网

图二：四大主要市场升贴水走势图



数据来源：我的有色网

## 2、冶炼企业动态

9月冶炼企业检修力度较小，有金川总部检修，有赤峰金剑检修，不过皆属计划内检修，产量并未有很大影响；不过有冶炼企业由于设备问题，导致产量不稳定。

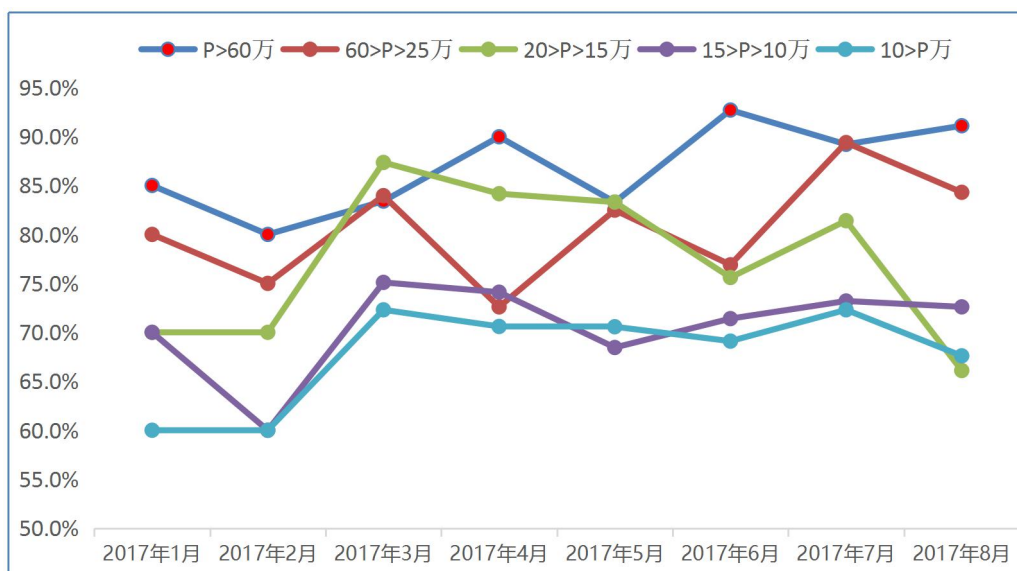
表三 2017年1-9月冶炼企业检修情况

公司名称	产能	开始时间	结束时间	产量影响(万吨)
云南铜业	60	1月1日	1月31日	0.4
天津大无缝建昌	10	1月1日	1月31日	0.2
五矿湖南	10	1月15日	2月6日	0.2
北方铜业	20	2月1日	2月28日	0.3
五鑫铜业	10	2月1日	2月28日	0.3
金冠铜业	45	2月15日	3月31日	1
张家港联合	30	2月28日	3月30日	0.5
豫光金铅	10	3月1日	3月30日	0.3
阳谷祥光	45	4月3日	4月28日	2
中原黄金	20	4月3日	4月28日	0
东营方圆	55	4月	5月	2
云南锡业	10	4月15日	5月28日	1
烟台国润	10	4月28日	5月28日	0.6
广西金川	40	4月26日	5月15日	0
赤峰金剑	15	4月13日	4月20日	0.5
金隆铜业	40	5月2日	5月28日	1
五鑫铜业	10	5月2日	5月28日	0.4
白银有色	20	5月1日	5月20日	0.3
云南铜业	60	5月15日	5月28日	0.6
北方铜业	20	6月1日	6月30日	0.2
大冶有色	55	6月1日	6月20日	1
赤峰云铜	15	6月1日	7月28日	0.5
金川总部	40	7月	9月	2
北方铜业	20	7月1日	7月28日	0.1
紫金矿业	38	7月1日	7月28日	0.5
天津大无缝	10	7月1日	7月28日	0.3
金川总部	40	8月1日	9月30日	1
赤峰金剑	15	9月1日	9月20日	0.2
总计	773			17.4

数据来源：我的有色网

9月冶炼企业检修力度较小，国内冶炼企业原料供应并未因海外矿山罢工而遭受影响，不过部分冶炼企业因设备问题，产量出现下降；因此当月冶炼企业产出增加不明显，企业产能利用率小幅回升。从图中看出，大型冶炼企业产能利用率出现回升；而部分小型及中型企业产能利用率同样出现小幅回升迹象。

图三 冶炼企业产能利用率



数据来源：我的有色网

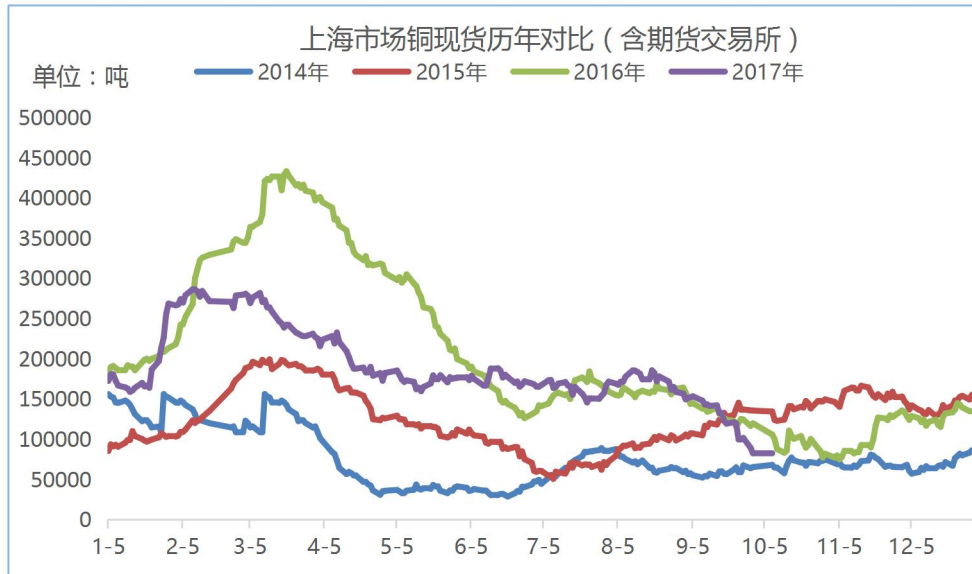
### 3、市场现货库存一周变化情况

本周现货库存出现持续下降，上期所（全国）库存总量 11.1 万吨，较上周 10.26 万吨，小增 0.84 万吨，上期所（上海）现货库存 5.58 万吨，小幅下降 0.46 万吨，期货 1.87 万吨，增加 0.71 万吨。天津市场库存小幅增加 100 吨至 400 吨总量，市场供应依然处于偏紧趋势；广东市场库存减少 1600 吨至 2.64 万吨，处于小幅下降趋势；重庆市场库存下降 10 吨至 520 吨，供应正常。



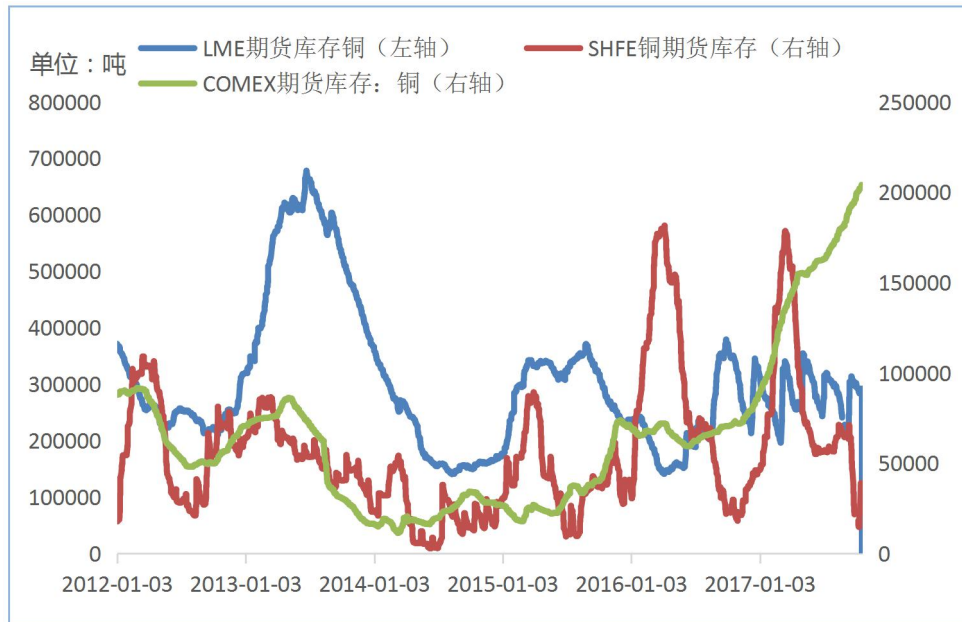
本周 LME 库存总体小幅增长，从数据来看，LME 库存虽然处于增长趋势，但其总量依然在 28 万吨左右。国内 SHFE 库存本周呈现上升趋势，但周四周五市场成交尚可。

图四 上海市场现货库存走势图



数据来源：我的有色网

图五 LME, SHFE, COMEX 库存走势图

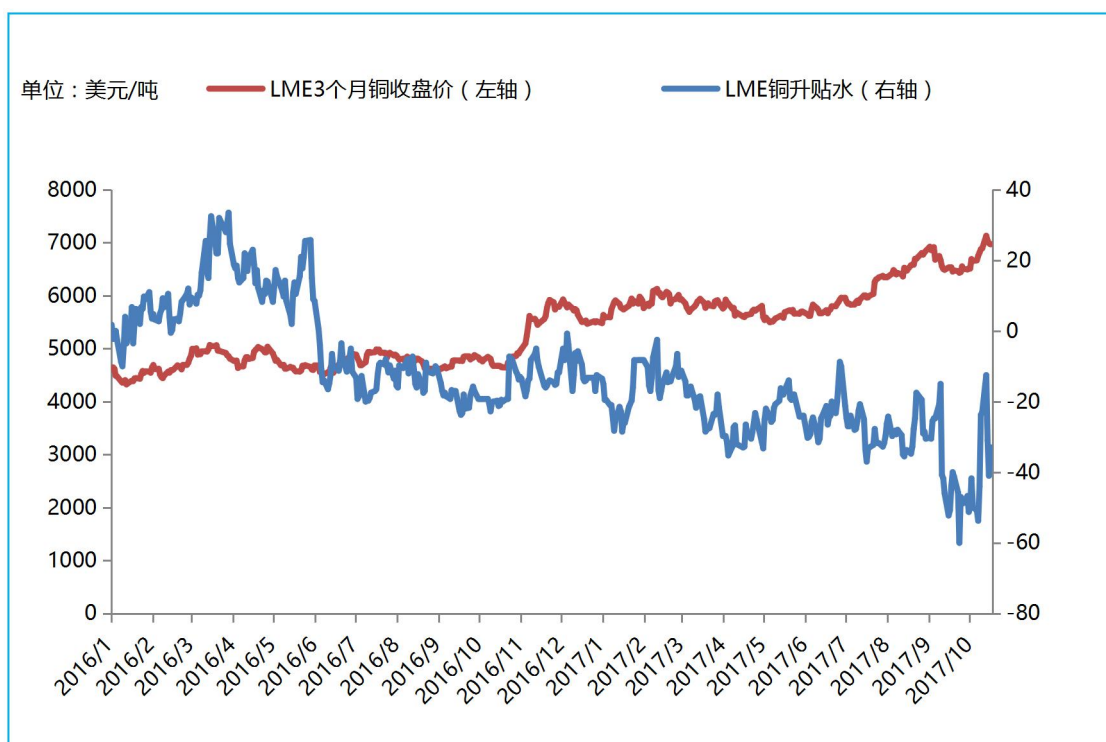


数据来源：LME SHFE COMEX

### 三、进口精炼铜市场

本周 LME 铜价表现上扬趋势，价格波动区间 6864-7176 美元/吨；而 LME 调期贴水变化趋势加大，周一至周五 LME3 个月调期贴 41-12.5 美元/吨，从而使进口倒挂幅度明显缩水，已经出现盈利状况。

图六：LME 价格及升贴水走势图



数据来源：LME

本周美金铜市场成交价格无变化；美金铜仓单主流成交价格在75-85美元/吨，提单报价75-85美元/吨；本周保税区出库多，出货表现同样较多，沪伦比值处于高位，倒挂幅度扩大。本周沪伦比值7.60-7.81，进口倒挂区间价格贴376-盈利278元/吨。

表三 上海市场进口铜盈亏情况

日期	LME3 (10:40)	LME3 (15:00)	调期费	到岸升 贴水	铜现货价格 (10:40)	铜现货价 格(15:00)	沪伦比值 I	沪伦比值 II	盈亏平均
2017/10/9	6870	7003	-12.5	80	53770	53770	7.75	7.60	-376
2017/10/10	7120	7100	-31	80	55530	55530	7.75	7.77	16
2017/10/11	7057	7037	-41	80	55290	55290	7.79	7.81	278
2017/10/12	6988	6992	-33	80	54895	54895	7.80	7.80	101
2017/10/13	7001	7031	-33	80	54895	54895	7.79	7.76	33

数据来源：我的有色网

人民币即期汇率表现回升趋势，不过中途有拉升现象，人民币走强趋势略有受阻，导致即期汇率出现回升，此现象将会使进口倒挂缩小，刺激电解铜清关进口

图七：RMB 即期汇率走势图



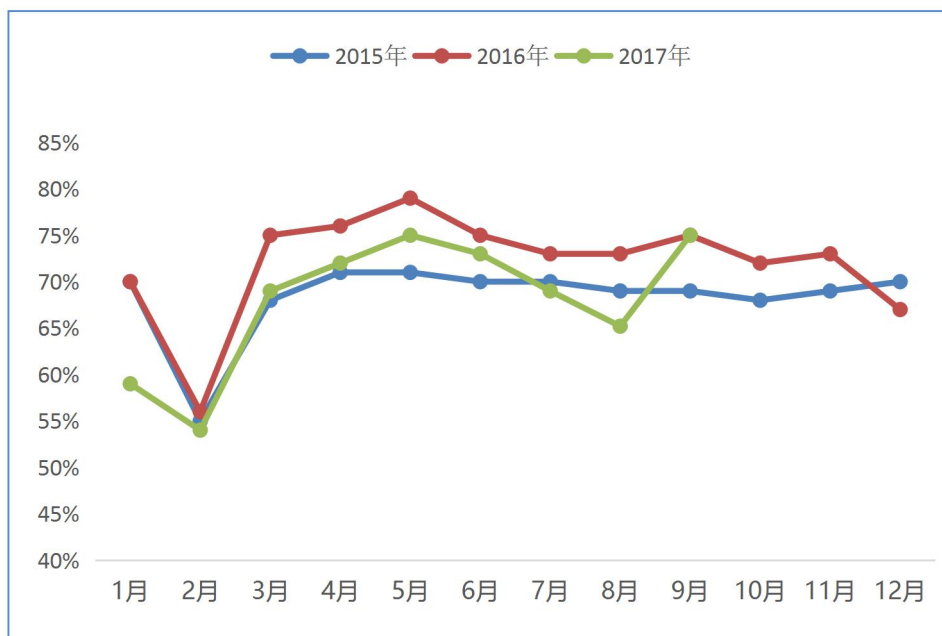
数据来源：我的有色网

## 四、铜材市场

### 1、铜杆线市场评述

本周铜杆加工费部分地区下调，从周一的 950 元/吨下调至 650 元/吨，成交整体表现略有回升。北方市场电铜铜杆加工费 750-850 元/吨自提价，废铜铜杆全面停止；南方市场电解铜铜杆加工费 750-850 元/吨自提价，废铜铜杆加工费 300-350 元/吨自提价；华东市场电解铜铜杆加工费 600-700 元/吨自提价，废铜铜杆加工费 300-400 元/吨自提价。电铜制杆成交不错，废铜制杆成交差。

图八：2017 年铜杆产能利用率走势图



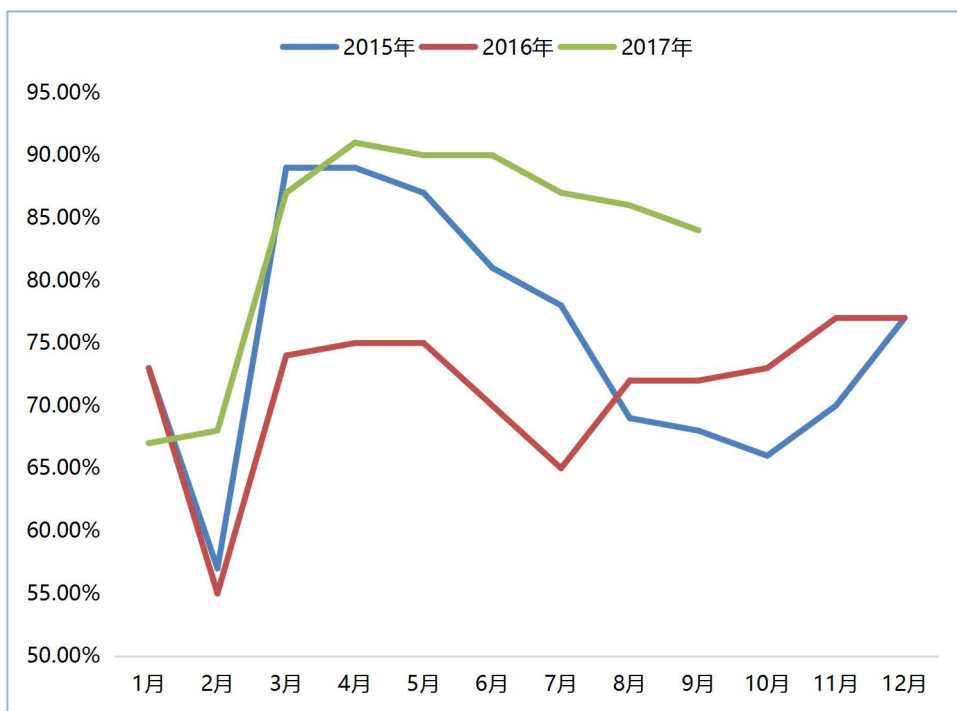
数据来源：我的有色网

## 2、铜管市场评述

加工费：本周TP2常规规格铜管加工费4500-6000元/吨，重心价格5000元/吨左右。

据我的有色网调查，虽然本周铜价大幅攀高，但部分铜管企业仍按需采购。10月部分铜管企业产能利用率下降约10个百分点，部分订单较好的企业产能利用率基本维持平稳，较9月仅出现微幅下降。出口方面，8月我国铜管材出口20447吨，同比增加1.9%，增长幅度较上月下降11.5个百分点。

图九：2017年铜管产能利用率走势图

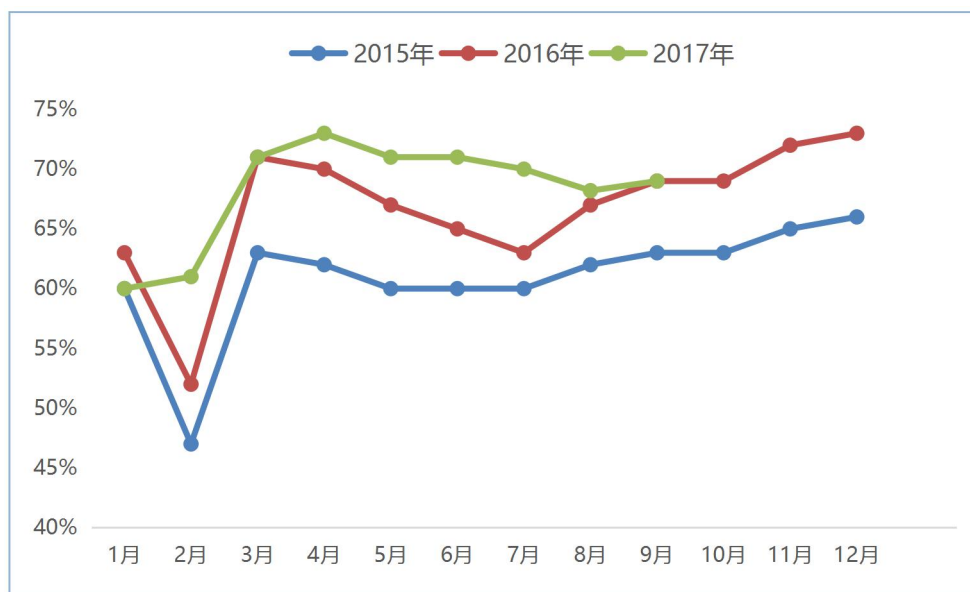


数据来源：我的有色网

## 3、铜板带市场评述

本周铜价大涨，铜板带企业订单表现一般，下游持谨慎观望，后逐步补货。铜板带企业加工费方面受铜价影响不大，在4500-5500元/吨左右，随着离开征环保税的时间越来越近，环保问题将逐渐加深铜板带企业的影响。

图十：2017 年铜板带产能利用率走势图



数据来源：我的有色网

## 五、废铜市场

本周广东市场电解铜均价 54743 元/吨,1#光亮铜均价 51798 元/吨,2#铜均价 51255 元/吨,精废差分别为 2945 元/吨、3488 元/吨;本周受铜价影响上涨影响,废铜价格也随之不断上涨,到达新高,涨幅接近 1800 元/吨,周二达到 52400 元/吨;电解铜与废铜差价所有增加,涨幅近 300 元/吨。好废铜差价的增加,差价变大,废铜市场成交整体表现一般,市场成交量较少;主要因为废铜供应商存在惜售心理,大多数供应商选择不出货或者少出货,导致废铜市场现货成交较少,下游企业采购较为困难;广东市场,正规货源较为紧俏,货源的正规性是困扰废铜市场的主要问题;环保问题对持续对广东废铜市场造成影响,废铜企业环保以及排污问题成为关注点。进口方面,批文问题是近期影响废铜进口的主要因素,受国家环保政策等问题的影响,废铜进口的批文开始减少,批文问题开始逐渐突显出来。随着固废进口以及环保问题的多项计划以及政策的出台,将逐渐影响市场,预计未来废铜进口问题将成为废铜市场影响的主要因素。

表四 广东市场精废差情况

日期	铜价	光亮铜	2#铜 (99%)	精废差 (光亮)	精废差 (2#)
2017/10/16	53540	50669.5	50127	2870.5	3413
2017/10/17	55465	52405.5	51863	3059.5	3602
2017/10/18	55185	52188.5	51646	2996.5	3539
2017/10/19	54785	51863	51320.5	2922	3464.5
2017/10/20	54740	51863	51320.5	2877	3419.5

备注：1. 电解铜与废铜价格均为含税价-电解铜：17%，废铜：8.5% 2. 2017 年广东市场废铜税率为 8%-9%

数据来源：我的有色网

## 六、行业精选

1、矿业巨擘力拓 (RioTinto PLC) 表示，下调今年开采铜产量预估，因其部分所有的智利 Escondida 铜矿增产计划推迟。

2、全球矿商力拓宣布美国 Kennecott 矿精炼铜发运遭遇不可抗力，此前一名工人在上周死亡。

3、五矿资源公布，2017 年第三季度，集团电解铜产量达 3.34 万吨，同比减少 16%，环比减少 6%；铜产量达 11.45 万吨，同比增加 7%，环比增加 7%。

4、世界金属统计局 (WBMS) 在其网站上公布的数据显示，今年前 8 个月全球铜市供应短缺 3.2 万吨，2016 年全年为短缺 10.2 万吨。

5、淡水河谷 2017 年第三季度度铜产量达到 11.69 万吨，较上季度和去年同期分别增长了 16.0% 和 7.0%，这主要得益于萨洛博工厂创下单季产量新高，以及萨德伯里工厂产量增长，该工厂于上季度按计划进行了停产维护，现已恢复正常运行。

### 免责声明：

本研究报告仅供上海钢联电子商务股份有限公司及“我的有色网”客户使用，我的有色网铜团队不会因接收人收到本报告而视其为本公司的当然客户。

本研究报告由我的有色网铜团队制作，是基于研究团队认为可靠的且目前已公开的信息撰写，我们力求但不保证该信息的准确性和完整性，客户也不应该认为该信息是准确和完整的。同时，本团队不保证文中观点或陈述不会发生任何变更，在不同时期，本团队可发出与本报告所载资料、意见及推测不一致的报告。

我的有色网铜团队研究团队会实时更新我们的研究，但可能会因某些规定而无法做到，在任何情况下，本报告中的信息或所表述的意见并不构成对任何人的投资建议，也没有考虑到个别客户特殊的投资目标、财务状况或需求。客户应考虑本报告中的任何意见或建议是否符合其特定状况，若有必要应寻求专家意见，本公司及雇员不对使用本报告而引致的任何直接或者间接损失负任何责任。

本报告所载的资料、工具、意见及推测只提供给客户作参考之用，并非作为或被视为出售或购买证券或其他投资标的的邀请或向人作出邀请。

本报告涉及期货、期权及其它衍生工具的交易，因其包括重大的市场风险，因此并不适合所有投资者。在任何情况下，本团队不对任何人因使用本报告中的任何内容所引致的任何损失负任何责任，投资者需自行承担风险。

本报告版权归我的有色网铜团队所有，任何人不得对本报告进行任何形式的发布、复制或出版作任何用途，合法取得本报告的途径为本公司网站及本公司授权的渠道。

主编：王 宇

编辑：王 莉 孟文文

俞 帆 陈彦云 肖传康

订阅交流：021-26093257

铜交易与资讯QQ交流群：210266926

